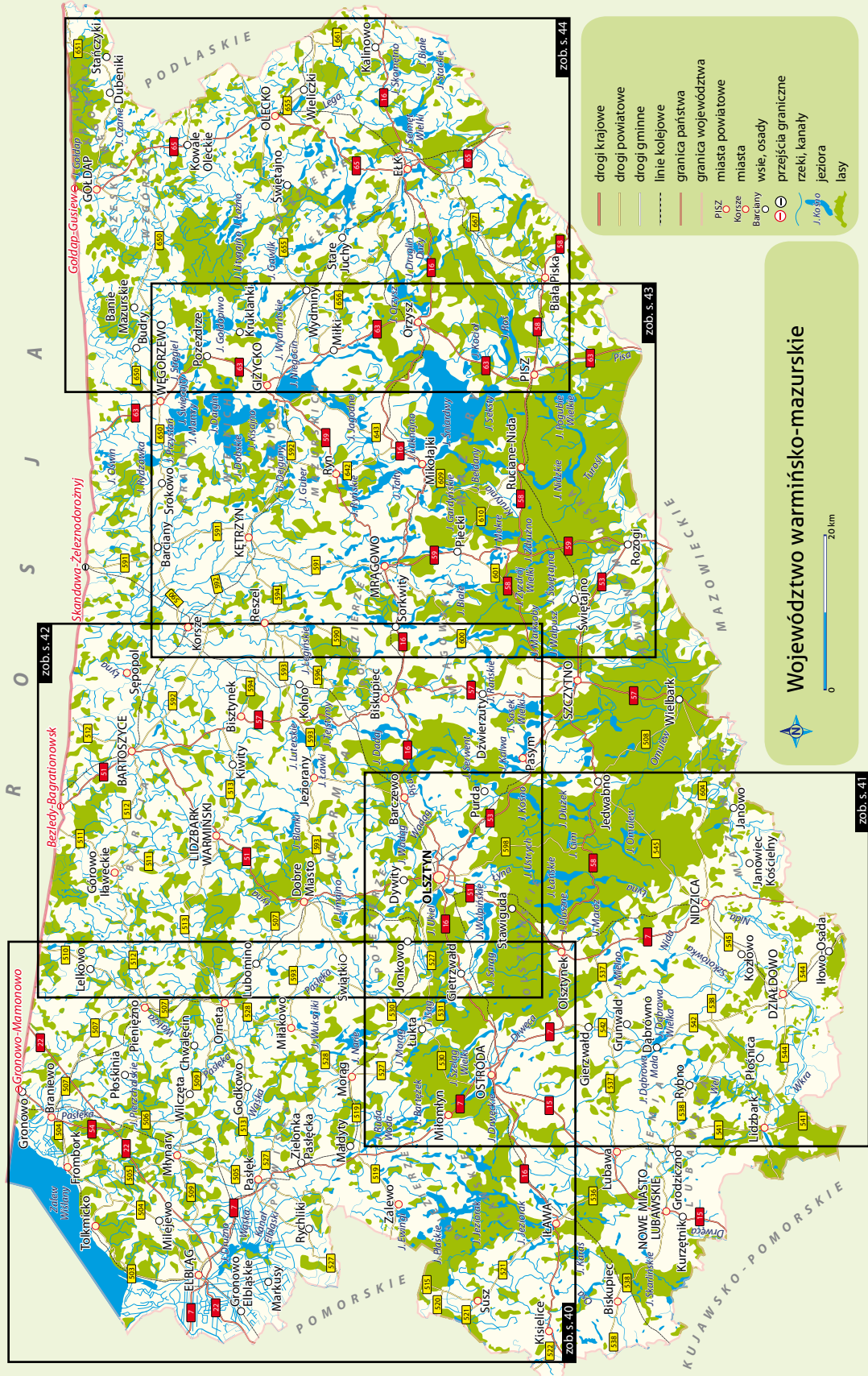




Warmia i Mazury rowerem

www.mazury.travel



- drogi krajowe
- drogi powiatowe
- drogi gminne
- linie kolejowe
- granica państwa
- granica województwa
- miasta powiatowe
- miasta
- wale, osady
- przejścia graniczne
- rzeki, kanały
- jeziora
- lasy

Województwo warmińsko-mazurskie

0 20 km

R O S J A

Skandawa-Zeleznodoroznyj

Bezdzy-Bagrationowsk

Zadec-Wilany

PODLASKIE

MAZOWIECKIE

POMORSKIE

KUJAWSKO-POMORSKIE

Gronowo-Mamonowo

Skandawa-Zeleznodoroznyj

Bezdzy-Bagrationowsk

Zadec-Wilany

Zob. s. 42

Zob. s. 43

Zob. s. 44

Zob. s. 40

Zob. s. 41



Kraina jezior, lasów i pól, łagodnych krajobrazów z niewysokimi wzgórzami, pomiędzy którymi skryły się ciche wsie – to wymarzony region dla rowerzystów. Pośród urozmaiconych pejzaży wiją się liczne wąskie drogi obsadzone starymi drzewami. Jazda ocienionymi, zielonymi tunelami jest bardzo przyjemna, zwłaszcza że nieczęsto spotyka się na nich długie i strome podjazdy. Poza sezonem turystycznym są też rzadko uczęszczane, lecz gdy w okolicy zawitają tłumy turystów, na wielu z nich robi się tłoczno.

Amatorzy jednośladów mają do dyspozycji setki kilometrów szlaków rowerowych, które są wytyczone nie tylko w okolicach popularnych miejscowości wypoczynkowych, ale także w rzadziej odwiedzanych przez turystów zakątkach Warmii i Mazur. Wszędzie jednak znajdziemy coś dla siebie – zarówno atrakcje przyrodnicze, jak i zabytki. A starych budowli tu nie brakuje!

Na szlakach, obok znanych w całym kraju obiektów, znajdują się także dziesiątki skromniejszych, których urok świadczy o bogatej przeszłości regionu. Zwiedzanie średniowiecznych zamków, stawianych w różnych epokach świątyni wielu wyznań, interesujących ekspozycji muzealnych, odnajdywanie starych rezydencji możnych rodów pruskiej szlachty lub odkrywanie tajemniczych fortyfikacji z okresu I i II wojny światowej – jest uzupełnieniem wycieczek rowerowych.

Przyroda Warmii i Mazur to z kolei wspaniały świat jezior, rozległych borów i lasów, tajemniczych bagien i torfowisk, stanowiący środowisko życia wielu ciekawych gatunków zwierząt i rzadkich roślin. Podczas podróży spotkamy licznie gnieźdzące się na Warmii bociany białe. Gdy dopisze nam szczęście, mamy szansę zobaczyć majestatyczną sylwetkę orla bielika, a pośród bagien i puszczy usłyszeć charakterystyczny klangor żurawi... Na polach i w lasach napotkać możemy pozostawione przez łodolód głązy i kamienie narzutowe oraz wiele innych śladów działalności lodowca, z jeziorami na czele.

Większość szlaków rowerowych nie należy do trudnych. Nie trzeba więc posiadać żadnych szczególnych umiejętności, by je pokonać. Nawet te, które wiodą głównie drogami gruntowymi, bowiem są najczęściej przyjazne dla zwykłych rowerów. Nie brakuje ponadto tras biegnących drogami asfaltowymi. Do wyboru mamy krótkie szlaki spacerowe, nieprzekraczające 20 km długości, ale też trasy dobre na całonocne wędrówki (do 60 km). Jeśli zamierzamy wyruszyć na kilkudniową wyprawę, znajdziemy tu także szlaki długodystansowe.

W przewodniku zaznaczono wyselekcjonowane z każdej części regionu, najciekawsze i najbardziej charakterystyczne szlaki. Wybór odpowiedniej dla nas wycieczki ułatwia krótka charakterystyka jej trasy, opis znajdujących się na niej atrakcji oraz graficzne wskazanie stopnia trudności (👤). Zamieszczone mapki będą pomocne



WSTĘP Warmia i Mazury rowerem



Na lokalnych drogach,
fot. GEP Chroszcz



podczas jazdy, jednak warto posiadać przy sobie dokładne mapy okolic, przez które prowadzi dany szlak. Gdy zatem wybierzemy już trasę wycieczki, sprawdzimy rower oraz spakujemy niezbędne rzeczy – możemy śmiało ruszać w drogę!



40

SZLAK MIĘDZYNARODOWY R1

Przebieg: Bągart – Święty Gaj – Stare Dolno – Nowe Dolno – Dzierzgonka – Wiśniewo – Krzewsk – Tropy Elbląskie – Raczki Elbląskie – Elbląg – Krasny Las – Łęcze – Kadyny – Tolkmicko – Pogrodzie – Narusa – Frombork – Stępień – Braniewo – Młoteczno – Gronowo; 85 km

Odcinek międzynarodowego szlaku rowerowego R1 – w Polsce przebiegającego od granicy z Niemcami w Kostrzynie nad Odrą do granicy z Rosją w Gronowie (675 km). Początkowo prowadzi równinnymi terenami Żuław Wiślanych, a następnie poprzez wzgórza Wysoczyzny Elbląskiej i Równinę Warmińską. Wzdłuż trasy można zobaczyć liczne zabytki, jak choćby gotyckie kościoły w Elblągu czy Fromborku. Napotkamy także atrakcje przyrodnicze, do których zalicza się jezioro Družno (rezerwat ptaków) czy lasy bukowe w Parku Krajobrazowym Wysoczyzny Elbląskiej.

Szlak wiedzie wyłącznie drogami asfaltowymi, przeważnie o małym lub bardzo małym natężeniu ruchu (na niektórych odcinkach średnim, w Elblągu dużym).

Poziom trudności: łatwy.

Do zobaczenia na trasie:

- **ŚWIĘTY GAJ** – jak głosi *Żywot św. Wojciecha* w okolicach dzisiejszej wsi we wczesnym średniowieczu znajdowało się miejsce kultu pruskich bogów. Na teren świętego gaju miał wejść św. Wojciech, odprawiając tam mszę. Kilka dni wcześniej zgromadzenie Prusów nakazało misjonarzom opuścić ziemię pruskie, gdy tego nie zrobili, zaatakowano ich niespodziewanie podczas odpoczynku. Św. Wojciech poniósł męczeńską śmierć uderzony toporem. W miejscowym **KOŚCIELE** 1 od 1989 roku przechowywane są przywiezione z Gniezna relikwie św. Wojciecha. Sam kościół to budowla gotycka z około 1399 roku, odbudowana po pożarze w XIX wieku.
- **JEZIORO DRUŻNO** – między Nowym Dolnem a Raczkami Elbląskimi szlak przebiega w pobliżu podmokłych brzegów dużego jeziora Družno. Rozległy akwen, który przecina droga wodna Kanału Elbląskiego, to siedlisko różnych gatunków ptaków. Podmokłe brzegi porastają ogromne szuwarowiska i niewielkie, trudno dostępne bagienne lasy. Jezioro jest płytkie i stanowi doskonałe miejsce do żerowania wielu ptaków wodno-błotnych, zwłaszcza brodzących. Utworzony wielki rezerwat przyrody obejmuje całe Družno wraz z szerokim pasem wzdłuż brzegów – razem ponad 3000 ha. Wzdłuż wału obiegającego jezioro (lustro wody znajduje się wyżej niż sąsiadujące obszary!) poprowadzono



Sanktuarium w Świętym Gaju,
fot. J. Pruszyńska

Jezioro Družno,
fot. J. Pruszyńska





niebieski szlak turystyczny, krzyżujący się w kilku miejscach z trasą rowerową R1.

- **RACZKI ELBLĄSKIE** – w małej wsi obok północnego krańca jeziora Drużno i w sąsiedztwie drogi, którą prowadzi szlak, znajduje się najniższy położony punkt w Polsce, leżący 1,8 m p.p.m.

- **ELBLĄG** – portowe miasto nad rzeką o tej samej nazwie niegdyś konkurowało z Gdańskiem. Osada założona w latach 30. XIII wieku uzyskała prawa miejskie już w 1246 roku. Rozległa miejscowość została jednak zmieciona z powierzchni ziemi w wyniku działań wojennych w 1945 roku. Przez wiele lat po zakończeniu wojny znajdowały się tu tylko puste place, na których stały pojedyncze odbudowane zabytki. Dopiero w latach 80. ubiegłego wieku rozpoczęto odtwarzanie starego miasta. Jednak proces nie polega na próbach wiernej

rekonstrukcji – w efekcie powstają nowe kamieniczki, stylizowane na dawną zabudowę. Rezultat jest bardzo ciekawy, a uliczki kuszą miłą atmosferą, sklepami i licznymi restauracjami oraz kawiarenkami. Spacerując po starówce, warto zwiedzić główne gotyckie zabytki Elbląga.

Elbląska **KATEDRA ŚW. MIKOŁAJA** 2 szczyli się jedną z najwyższych wież kościelnych w Polsce (97 m wysokości). Gotycka trójnawowa hala wzniesiona została z cegły, a jej wnętrze kryje wyposażenie z wieloma cennymi średniowiecznymi dziełami sztuki, w większości przeniesionymi z innych kościołów regionu. Prócz katedry w Elblągu jest jeszcze kilka innych zabytkowych kościołów, a także pozostałości murów miejskich z **BRAMĄ TARGOWĄ Z XIV WIEKU** 3. Na wieżę bramną można wejść, by spojrzeć z góry na starówkę (ul. Stary Rynek).

- **KADYNY** – miejscowość pięknie położona u podnóża wzgórz Wysoczyzny Elbląskiej nad Zalewem Wiślanym. Wieś znana jest z oryginalnej, ujednocionej stylowo zabudowy oraz **DAWNEGO PAŁACU CESARZA NIEMIECKIEGO WILHELMA II** 4. Posiadłość i dobra kadyńskie rodzina cesarska objęła w 1898 roku, a w następnych latach rozbudowano nie tylko pałac, ale i przebudowaną, zagospodarowaną wraz z otoczeniem wieś. Dziś część rezydencji – dawną fabrykę majoliki (rodzaj fajansu) oraz oficyny pałacowe – zajmuje hotel. W miejscowości zobaczymy też ogromny **DĄB BAŻYŃSKIEGO** 5. Co najmniej 700-letnie drzewo nazwano na cześć Jana Bażyńskiego, właściciela Kadyn w XV wieku i przywódcy Związku Pruskiego – opozycyjnego wobec Krzyżaków.

- **FROMBORK** – nad miasteczkiem założonym na brzegu Zalewu Wiślanego wznosi się Wzgórze Katedralne. Jego spłaszczony wierzchołek otaczają potężne mury obronne z licznymi basztami. Wejście za mury prowadzi przez drewniany most zawieszony nad suchą fosą oraz fundamentami dawnego barbakanu, prosto przez wielką bramę pomiędzy dwoma cylindrycznymi basztami. Wewnątrz murów wznosi się wspaniała, wielka **KATEDRA GOTYCKA** 6. Trójnawowa budowla halowa (czyli z nawami równej wysokości) powstała w latach 1329-88 i kryje w swych wnętrzach liczne cenne dzieła sztuki sakralnej, zarówno kilka średniowiecznych, jak i wiele późniejszych, z XVII i XVIII wieku. Obok katedry stoi dawny barokowy **PAŁAC BISKUPÓW**

SZLAKIEM MENNONITÓW

Równinne okolice na zachód od jeziora Drużno, przez które prowadzi trasa szlaku, to Żuławy Wiślane. Tak nazywa się deltę, którą Wisła tworzy, uchodząc do Bałtyku. Mokradła w delcie zostały osuszone i zagospodarowane przez uchodźców religijnych z Holandii. Prześladowania w ojczyźnie zmusiły odłam protestanckich anabaptystów, zwolenników reformatora religijnego Mennona Simmonsa, do szukania nowych, tolerancyjnych sąsiedów. Takich znaleźli w XVI-wiecznej Polsce. Przyniesiona z Holandii wiedza na temat melioracji i zabezpieczenia przed zalaniem obszarów położonych na depresji pozwoliła mennonitom zagospodarować deltę Wisły. Do dziś pozostały na tym obszarze liczne pamiątki po tej ciekawej społeczności – piękne, podcieniowe domy z tzw. muru pruskiego, cmentarze czy urządzenia hydrotechniczne, na które można natrafic, wędrując przez Żuławy Szlakiem Mennonitów.



Katedra św. Mikołaja w Elblągu, fot. D. Zaród





Wzgórze Katedralne we Fromborku,
fot. GEP Chroszcz

Muzeum Mikołaja Kopernika we
Fromborku,
fot. GEP Chroszcz

WARMIŃSKICH, dziś mieszczący **MUZEUM MIKOŁAJA KOPERNIKA** **7** (ul. Katedralna 8, tel.: 55 2440071, e-mail: frombork@frombork.art.pl, www.frombork.art.pl). Sławny astronom spędził we Fromborku wiele lat jako kanonik. W Wieży Kopernika można zobaczyć wnętrze, będące próbą rekonstrukcji jego gabinetu. Z astronomią i odkryciami Kopernika związane są też atrakcje w innych obiektach Wzgórza Katedralnego. W oktagonie mieści się od 1973 roku planetarium (część Muzeum Mikołaja Kopernika we Fromborku, tel.: 55 2440083), a we wzniesionej na nim Wieży Radziejowskiego wahadło Foucaulta obrazujące obrotowy ruch Ziemi. Wieża to także wspaniały punkt widokowy. Panorama obejmuje całe Wzgórze Katedralne, Frombork i jego okolice.

Samo miasteczko u stóp Wzgórza Katedralnego jest nie mniej interesujące. Część kamieniczek na niewielkim rynku odbudowano po zniszczeniach wojennych z 1945 roku, podobnie jak **DAWNY KOŚCIÓŁ FARNY ŚW. MIKOŁAJA Z XIV WIEKU** **8**. Nieco dalej, przy niewielkiej przecznicy odchodzącej od szosy w kierunku Braniewa, stoją zabudowania **DAWNEGO SZPITALA ŚWIĘTEGO DUCHA** **9** z kaplicą św. Anny. Powstałe w średniowieczu, w obecnej formie pochodzą głównie z XVIII wieku. Mieści się tu dział historii medycyny **Muzeum Mikołaja Kopernika**. Prócz eksponatów ilustrujących dawne metody leczenia, warto zobaczyć także ciekawą galerię rzeźby i malarstwa oraz piękne XV-wieczne polichromie ścienne w kaplicy szpitalnej, przedstawiające Sąd Ostateczny (oddział Muzeum Mikołaja Kopernika we Fromborku, ul. Stara 3).

- **BRANIEWO** – miasto założone w XIII wieku przez biskupów warmińskich nad Pasłęką, zniszczone niemal doszczętnie pod koniec II wojny światowej. Znajduje się tu kilka atrakcyjnych zabytków. Rozmiarami wyróżnia się **BAZYLIKA ŚW. KATARZYNY** **10**, majestatyczna gotycka świątynia wzniesiona w latach 1343-1442 i odbudowana w latach 80. XX wieku. Starsza jest XIII-wieczna **WIEŻA BRAMNA** **11** jedyna pozostałość zamku biskupiego i obwarowań miejskich. W czasach nowożytnych w Braniewie działała słynna **SZKOŁA** **12**, założona przez jezuitów. Zakonników sprowadził w 1563 roku biskup warmiński i znany działacz kontrreformacji Stanisław Hozjusz. Wielki gmach szkoły, zwany Collegium Hosianum, wzniesiono w XVIII wieku, a później częściowo przebudowano. Z 1719 roku pochodzi budynek **HOSPICJUM KONWERTYTÓW** **13**, zwany również pałacem Potockiego – od nazwiska fundatora, biskupa warmińskiego Teodora Andrzeja Potockiego.

Na obrzeżach miasta (przy wyjeździe w kierunku Nowej Pasłęki) wznosi się barokowy **KOŚCIÓŁ ŚWIĘTEGO KRZYŻA** **14**, zbudowany w pierwszej połowie XVIII wieku. Z tego okresu pochodzi też wyposażenie świątyni, która zastąpiła starszy kościółek z końca XVII wieku, gdzie czczono cudowny obraz Trójcy Świętej, przeniesiony w późniejszym czasie do nowej świątyni.



TRANSGRANICZNY SZLAK ROWEROWY R64

40



Przebieg: rzeka Nogat – Batorowo – Nowe Batorowo – Nowakowo – Rubno Wielkie (dzielnica Elbląga) – Elbląg – Próchnik (dzielnica Elbląga) – Łęcze – Suchacz – Pęklewo – Kadyny – Lipnik – Tolkmicko – Chojnowo – Krzyżewo – Frombork – Różaniec – Nowa Pasłęka – Ułowo – Braniewo; 95 km

Szlak zwany Nadzalewową Trasą Rowerową prowadzi wzdłuż brzegu Zalewu Wiślanego. Trasa ma na celu okrążenie Zalewu, chociaż brakuje oznakowania po rosyjskiej stronie granicy. W Polsce szlak przebiega przez województwo pomorskie Mierzeją Wiślaną, a następnie po płaskich terenach Żuław, gdzie przekracza granicę województwa warmińsko-mazurskiego. Odcinek jest wyjątkowo atrakcyjny – najpierw prowadzi przez Żuławy, a później wiedzie turystów ku wzgórzom i lasom Wysoczyzny Elbląskiej. Ostatnia część trasy przecina Równinę Warmińską, zmierzając ku granicy z rosyjskim obwodem kaliningradzkim.

Szlak prowadzi głównie bocznymi drogami asfaltowymi, ale także drogami szutrowymi, gruntowymi, a nawet ścieżkami.

Poziom trudności: średni, odcinek między miejscowością Łęcze a Fromborkiem bardzo trudny.



Do zobaczenia na trasie:

- **NOWAKOWO** – miejscowość nad rzeką Elbląg leży na terenie zwanym Wyspą Nowakowską. Otoczona wodami Zalewu Wiślanego, rzek Nogat i Elbląga oraz kanałów Cieplicówki i Jagiellońskiego, jest w znacznej części depresją, tj. leży poniżej poziomu morza i opływających wód. Wyspę zabezpieczają wały, a wszystkie zabudowania tego zaludnionego od XVII wieku terenu wzniesiono na specjalnych sztucznych pagórkach, zwanych terpami.

- **ELBLĄG** – zob. s. 3

- **PRÓCHNIK** – w założonej w średniowieczu miejscowości zachowały się charakterystyczne dla regionu **DOMY PODCIENIOWE** 15. Konstrukcje tego typu mają piętro wysunięte przed front domu, wsparte na drewnianych słupach ponad szerokim podcieniem. Najczęściej piętro miało konstrukcję szkieletową („w kratkę”). W Próchniku zachowały się dwa takie drewniane obiekty z końca XVIII i początku XIX wieku oraz jeden murywany, z początku ubiegłego wieku. We wsi znajduje się także **GOTYCKI KOŚCIÓŁ ŚW. ANTONIEGO** 16. Obecnie Próchnik znajduje się w granicach Elbląga.

- **ŁĘCZE** – wieś założona w XIII wieku, malowniczo położona na krawędzi Wysoczyzny Elbląskiej. Z okolicznych pól rozciągają się rozległe widoki na Zalew Wiślany. W miejscowości można zobaczyć **DOMY PODCIENIOWE** 17 z XVIII wieku, a także **BAROKOWY KOŚCIÓŁ** 18 z tego samego stulecia. Przez lasy na północ od miejscowości szlak wiedzie przez głęboko wcięte jary i doliny potoków.

- **KADYNY** – zob. s. 3

- **TOLKMICKO** – miasteczko i port zajmujące wąski skrawek płaskiego terenu Wybrzeża Staropruskiego między krawędzią Wysoczyzny Elbląskiej



Rowerzysta na szlaku, fot. iStockphoto.com

Łęcze – dom podcieniowy, rys. RS



PARK KRAJOBRAZOWY WYSOCZYNY ELBLĄSKIEJ

Najciekawsze krajobrazowe fragmenty Wysoczyzny Elbląskiej od 1985 roku znajdują się pod ochroną dzięki liczącemu około 13 tysięcy ha parkowi krajobrazowemu. Obszar wysoczyzny wzniesiony jest wyraźnie ponad otaczające ją tereny Żuław Wiślanych i Równiny Warmińskiej. Od południa i wschodu teren obniża się łagodnie. Z kolei od zachodu i północy, zwłaszcza ponad brzegiem Zalewu Wiślanego, tworzy malowniczą krawędź, rozciętą licznymi, głębokimi jarami i dolinami potoków, sięgającymi nawet 60 m głębokości. W okolicach Suchacza, Kadyn czy w elbląskiej Bażantarni rzeźba terenu jest tak dynamiczna, z dużymi różnicami wzniesień i stromymi stokami, że przypomina góry. Bardziej monotonne są tereny w środkowej części wysoczyzny, jedynie lekko sfalowane, choć to właśnie tu, w pobliżu Milejewa, znajduje się najwyższe wzniesienie – Góra Srebrna, sięgająca 198 m n.p.m.

Sporą część parku, w tym właśnie tereny o najciekawszej rzeźbie terenu, porastają lasy. Są to głównie buczyny, ale występują tu również liczne dęby (np. w Kadynach). Stare drzewostany bukowo-dębowe możemy zobaczyć w rezerwacie Kadyński Las, a cenne przyrodniczo fragmenty buczyny pomorskiej chronione są w rezerwacie Buki Wysoczyzny Elbląskiej. Pierwszy z rezerwatów łatwo odwiedzić, zostawiając rower w Kadynach (rezerwat rozciąga się bezpośrednio obok miejscowości), w sąsiedztwie drugiego biegną leśne szlaki rowerowe z Kadyn do Pagórków.

Malownicze krajobrazy regionu, fot. GEP Chrościz



ŚWIĘTY KAMIEŃ

Między Tolkmickiem a Fromborkiem, w miejscu, gdzie wysoka i zalesiona krawędź Wysoczyzny Elbląskiej dochodzi do samego brzegu Zalewu Wiślanego, z jego wód wyrusza się ogromny głaz narzutowy. Wysoki na ponad 2 m – choć zwykle ponad wodę wystaje na 1 m – ma ponad 13 m obwodu. Zazwyczaj znajduje się około 30 m od brzegu, jednak czasem, gdy poziom wody w Zalewie jest niższy, można do niego dojść, nie zamoczywszy nóg. Siedząc na głazie, odnajdziemy małe zagłębienie. Podobno służyło ono kapłanom pogańskich Prusów do składania ofiar, które najprawdopodobniej miały zapewnić obfitość połowów ryb w wodach Zalewu. Dlatego też głaz, służący niegdyś jako ołtarz ofiarny, nazywany jest Świętym Kamieniem.

Aby dotrzeć do głazu, trzeba podążać z Tolkmicka szlakiem do rozwidlenia tuż za leśniczówką Nowy Wiek. Tam szlak rowerowy odbija do góry w prawo, a w kierunku głazu można udać się prosto czerwonym pieszym szlakiem Kopernikowskim. Kilkaset metrów dalej należy opuścić ów szlak, skręcając w lewo w leśną drogę schodzącą stromo w dół (rower lepiej prowadzić!). Na dole za linią kolejową wychodzi się na brzeg Zalewu, skąd widać niedaleki Święty Kamień.



Kościół św. Jakuba w Tolkmicku, rys. RS

a brzegiem Zalewu Wiślanego, u ujścia rzeczki Stradanki. Tolkmicko ma długą historię, sięgającą XIII wieku, kiedy zostało założone przez Krzyżaków. Przez kilka stuleci, aż do II wojny światowej, Tolkmicko było jednym z największych portów Zalewu Wiślanego, zwłaszcza w związku z zamuleniem drogi wodnej prowadzącej do Elbląga. Zniszczenie miejscowości wraz z portem w 1945 roku spowodowało upadek znaczenia tego miasta. Jednak w ostatnich latach Tolkmicko dzięki udanym inwestycjom stało się popularną przystanią dla jachtów cumujących obok wciąż wypływających na połów łodzi rybackich.

Przy rynku wznosi się **GOTYCKI KOŚCIÓŁ ŚW. JAKUBA Z XIV WIEKU** ¹⁹ z jedną wieżą w zachodniej fasadzie, w której znajduje się wejście do świątyni. Wnętrze budowli jest trójnawowe, z potężnymi ceglanyimi kolumnami, które wspierają arkady między nawami. Z dawnych murów obronnych zachowała się **BASZTA Z XIV WIEKU** ²⁰.

• **CHOJNOWO** – niewielka wieś na północno-wschodnim krańcu Wysoczyzny Elbląskiej, do II wojny światowej jedna z większych miejscowości na tych terenach. Warto przejechać wzdłuż zabudowań wsi, zbacząc na chwilę ze szlaku, gdyż zachowało się tu wiele pięknych **KAPLICZEK PRZYDROŻNYCH, POCODZĄCYCH Z XVIII, XIX I XX WIEKU** ²¹.

- **FROMBORK** – zob. s. 3
- **BRANIEWO** – zob. s. 4



SZLAK ROWEROWY „OBRAZIK”

41



Przebieg: Lidzbark (Welski) – rezerwat Obrazik – Lidzbark; 19,58 km

Trasa szlaku prowadzi głównie przez tereny Górznieńsko-Lidzbarskiego Parku Krajobrazowego. Leśne dukty i ścieżki, a także nadbrzeżną dróżkę wzdłuż Jeziora Lidzbarskiego pokonuje się w ciszy i spokoju – nie ma tu ruchu samochodowego, natomiast innych turystów spotyka się bardzo rzadko.

Szlak przebiega niemal wyłącznie drogami leśnymi, częściowo utwardzonymi, z kolei początkowy odcinek deptakiem miejskim wzdłuż Jeziora Lidzbarskiego. Miejscami kłopoty może sprawić orientacja na leśnych drogach i ścieżkach.

Poziom trudności: łatwy–średni.

Do zobaczenia na trasie:

• **JEZIORO LIDZBARSKIE** – wydłużone jezioro rynnowe o 121 ha powierzchni. Przy długości 3,5 km w najszerszym miejscu osiąga niecałe 500 m szerokości. Wzdłuż południowego brzegu jeziora przebiega pierwszy odcinek szlaku. Wschodni kraniec z częściowo zagospodarowanymi brzegami położony jest tuż obok Lidzbarka, gdzie znajduje się deptak oraz nieduża plaża. Akwen zasobny jest w ryby, a na jego tafli możemy zobaczyć różne gatunki ptaków wodnych, takie jak perkozy dwuczube, gągoły, traczce, łyski i kaczki krzyżówki.

• **REZERWAT KLONOWO** – nieduży rezerwat leśny (prawie 31 ha) na południowym brzegu Jeziora Lidzbarskiego, blisko zachodniego krańca akwenu. Ochroną objęty jest tu las typu grądu, a także bory mieszane z przewagą sosny, sięgającej nawet 30 m wysokości. Część drzewostanów ma prawie 200 lat.

• **REZERWAT OBRAZIK** – obejmuje ponad 66 ha lasów i torfowisk wraz z małym jeziorkiem Zdręczno między jeziorem Piaseczno a osadą Obrazik. Jest to teren pagórkowatej wysoczyzny morenowej. Akwen położony w zagłębieniu między wzgórzami, stopniowo zarasta, dzięki czemu wokół powstaje naturalne torfowisko przejściowe. Teren rezerwatu jest siedliskiem dużych, płochliwych ptaków – żurawi.



Przyroda regionu,
fot. GEP Chroszcz



JAR BRYNICY I DĄB RZECZYPOSPOLITEJ

Jednym z najciekawszych fragmentów Górznieńsko-Lidzbarskiego Parku Krajobrazowego jest dolina rzeki Brynicy. Nieduża, czysta rzeczka przepływa przez urozmaity, pagórkowaty teren morenowy. Głęboka dolina z bocznymi jarami i wąwozami, porośnięta lasami o różnorodnych drzewostanach, jest częściowo objęta ochroną jako rezerwat Jar Brynicy. Na zachód od Lidzbarka i w niewielkiej odległości od szlaku czerwonego można dotrzeć zieloną trasą rowerową „Dąb Rzeczypospolitej” do rezerwatu. Na jego skraju, po południowej stronie doliny, rośnie wspaniały pomnikowy **DĄB RZECZYPOSPOLITEJ** 22 (zwany też Dębem Jagielły), którego wiek szacuje się nawet na 500 lat.

SZLAK ROWEROWY „MIEJSCA PAMIĘCI”

44



Przebieg: Elk – Mrozy Wielkie – Sordachy – Koziki – Giże – Brodowo – Laski Małe – Sypitki – Makosieje – Łoje – Laski Wielkie – Sędki – Lega – Buczki – Szeligi – Elk; 42,8 km

Długa pętla w okolicy Elku wiedzie wokół rozległego jeziora Selmęt Wielki. Rowerzyści przemierzają rozległe kompleksy sosnowych borów, tereny wykorzystywanych rolniczo łąk i pól oraz niewielkie miejscowości. Malownicze odcinki wiodą wzdłuż brzegów jeziora. Na szlaku znajdują się pamiątki niedawnej historii Pojezierza Elckiego – nieużytkowane już cmentarze ewangelickie pozostałe po



wysiedlonej ludności mazurskiej, cmentarze wojenne z okresu obu wojen światowych, a także przykłady dawnej zabudowy wiejskiej sprzed 1945 roku.

Szlak prowadzi głównie bocznymi drogami wiejskimi – najczęściej asfaltowymi, krótsze odcinki leśne wiodą nieutwardzonymi duktami i ścieżkami.

Poziom trudności: łatwy.

Do zobaczenia na trasie:

- **MAKOSIEJE** – wieś położona nad wschodnim krańcem jeziora Selmęt Wielki; na końcu wsi przygotowano wygodne zejście do wody i uporządkowano teren nad brzegiem jeziora. W pobliżu wjazd

od strony wsi Sypitki znajduje się zabytkowy **CMENTARZ WOJENNY Z CZASÓW I WOJNY ŚWIATOWEJ** ²³. Są tu pochowani żołnierze armii rosyjskiej i niemieckiej, a cały teren jest oczyszczony i zadbany. W lesie między Sypitkami i Makosiejami odnaleźć można **CMENTARZ EWANGELICKI ZAŁOŻONY NA PRZEŁOMIE XIX I XX WIEKU** ²⁴, również oczyszczony i uporządkowany.

- **LASKI WIELKIE** – miejscowość leży bezpośrednio nad północnym brzegiem jeziora Selmęt Wielki. W lesie po wschodniej stronie Lasków, tuż przed wjazdem do wsi, znajduje się zabytkowy **CMENTARZ EWANGELICKI, ZAŁOŻONY W XIX WIEKU** ²⁵ i użytkowany aż do lat 80. ubiegłego wieku. Zachowało się tu sporo gatunków charakterystycznych dla tutejszych silnie obsadzonych drzewami założen cmentarnych – są wśród nich m.in. stare okazy żywotników. Teren cmentarza jest uporządkowany, wydzielono również metalowymi ogrodzeniami kwatery rodzinne. Niestety wiele nagrobków zostało wcześniej zdewastowanych.

- **SZELIGI** – popularna miejscowość wypoczynkowa ulokowana na polanie wśród lasów porastających północno-zachodnie brzegi jeziora Selmęt Wielki. Znajduje się tu chętnie odwiedzana przez mieszkańców Elki strzeżona plaża oraz wypożyczalnia sprzętu wodnego. W lesie, przy szlaku na zachód od wsi, kryje się zabytkowy **CMENTARZ EWANGELICKI Z POCZĄTKU XX WIEKU** ²⁶; są tu również kwatery żołnierskie z I wojny światowej (poległych w 1914 roku żołnierzy niemieckich). Teren cmentarza jest trudno dostępny, porośnięty gęsto chwastami i krzewami.

Na szlaku,
fot. iStockphoto.com



Makosieje – cmentarz wojenny,
rys. RS



43 +

SZLAK ROWEROWY GIŻYCKO – RYN – ŚWIĘTA LIPKA

Przebieg: Giżycko – Wilkasy – Szczybały Giżyckie – Skop – Tros – Ryn – Knis – Salpik – Nakomiady – Owczarnia – Kwiedzina – Gierłoż – Czerniki – Karolewo – Kętrzyn – Biedaszki – Pieckowo – Święta Lipka; 65 km

Interesujący szlak prowadzi przez Krainę Wielkich Jezior Mazurskich do granicy z Warmią. Wiedzie przez urozmaicone krajobrazowo tereny, gdzie znaleźć można wiele ciekawych zabytków i oryginalnych pamiątek historycznych. Są to



zarówno obiekty architektury militarnej (fortyfikacje giżyckiej Twierdzy Boyen, umocnienia i schrony z I i II wojny światowej, a także zamki krzyżackie), jak i zabytki sakralne z kościołem pielgrzymkowym w Świętej Lipce na czele. Na trasie znajdują się również mniej znane obiekty, jak przydrożne kapliczki lub zespoły podworskie.

Ślzak prowadzi różnego rodzaju drogami, jednak przeważają szosy asfaltowe o średnim i małym natężeniu ruchu. Krótkie odcinki wiodą również drogami szutrowymi lub żwirowymi, a nawet nieutwardzonymi drogami polnymi i leśnymi.

Poziom trudności: łatwy–średni.

Do zobaczenia na trasie:

- **GIŻYCKO** – miasto nad północnym brzegiem jeziora Niegocin rozwinęło się w ważnym strategicznie miejscu, na przejściu między kompleksem jeziora Mamry a Niegocinem. Dlatego już w 1340 roku Krzyżacy postawili tu swój **ZAMEK** 27. Do dziś przetrwało z niego tylko jedno oryginalne skrzydło mieszkalne z renesansowym szczytem. W ostatnim czasie wzniesiono kilka nowych obiektów, nawiązujących kształtem do dawnych zabudowań zamkowych. Uruchomiono tutaj luksusowy hotel (Hotel St. Bruno, ul. Św. Brunona 1, tel.: 87 7326500, e-mail: recepcja@hotelstbruno.pl, www.hotelstbruno.pl).

W sąsiedztwie zamku nad Kanałem Łuczkańskim przerzucono w 1889 roku oryginalny **MOST OBROTOWY** 28. Odświeżenie 100-tonowego przęsła dzięki specjalnemu mechanizmowi ręcznemu zajmuje tylko 5 minut, a do obsługi wystarczy jeden człowiek! Na zachód od centrum miasta na przesmyku między jeziorami Niegocin i Kisajno wznosi się ogromna **TWIERDZA BOYEN** 29 (ul. Turystyczna 1, tel.: 87 4288393, e-mail: info@gck.gizycko.pl, www.twierdza.gizycko.pl). Zwiedzający mogą spacerować się po wałach i zajrzeć do niewielkiego muzeum. Budowę zaczęto w 1844 roku. W ciągu 11 lat powstała forteca z sześcioma bastionami, wałami ziemnymi i licznymi budynkami. W kolejnych latach kilkakrotnie modernizowana, przetrwała do naszych czasów i mimo fatalnego stanu części obiektów jest nie lada gratką dla osób zainteresowanych fortyfikacjami.

- **RYN** – miasteczko pięknie położone na wysokim brzegu nad północnym krańcem Jeziora Ryńskiego i rozciągającym się po przeciwnej stronie miejscowości małym jeziorem Ołów. Przejście między oboma akwenami było ważne dla Krzyżaków, dlatego około 1377 roku powstał tu **ZAMEK** 30. W kolejnych wiekach bryła była wielokrotnie przebudowywana, a obecnie czteroskrzydłowy gmach, dominujący nad zabudową miasta, mieści luksusowy hotel (część sal można zwiedzać z przewodnikiem w okresie od maja do sierpnia, Mazurskie Centrum Kongresowo-Wypoczynkowe „Zamek-Ryn”, pl. Wolności 2, tel.: 87 4297000, e-mail: hotel@zamekryn.pl, www.zamekryn.pl).



Most obrotowy, w tle giżycki zamek,
fot. GEP Chroszcz



• **NAKOMIADY** – nieduża wieś, założona najprawdopodobniej pod koniec XIV wieku przez Krzyżaków, oddalona jest od tras turystycznych. Zakłada się, że nieduży kościół powstał wkrótce po założeniu wsi, choć samodzielną parafię utworzono dopiero w XVI wieku. Wielokrotnie przebudowywana niewielka świątynia z wieżą dostawioną w 1932 roku miała, według legend, podziemne połączenie z niedalekim zamkiem krzyżackim. Powstał on na przełomie XIV i XV wieku. Dziś na fundamentach zamku stoi **BAROKOWY PAŁAC** ³¹, wzniesiony w drugiej połowie



XVII wieku i znacznie przebudowany w 1705 roku. Rezydencja wraz z zachowanym parkiem i restaurowanymi zabudowaniami dawnego folwarku jest obecnie w rękach prywatnych – zwiedzający mogą wchodzić na teren parku, skorzystać z pensjonatu, zwiedzić kaflarnię (Pałac Nakomiady, tel.: 661255653, e-mail: palac@nakomiady.pl, www.nakomiady.pl).

• **OWCZARNIA** – niewielka osada pośród lasów na północ od wsi Nakomiady znana jest z oryginalnego **MUZEU MAZURSKIEGO** ³² (Owczarnia 1/1, tel.: 89 7522023, e-mail: owczarnia@owczarnia.com, www.owczarnia.com). W czworaku (budynek mieszkalny dla służby) dawnego majątku ziemskiego obejrzeć można wnętrza tradycyjnej chaty mazurskiej z XIX i początku XX wieku, a także zapoznać się z kulturą, obyczajami i typowymi pracami w gospodarstwie wiejskim Mazurów.



• **GIERŁOŻ** – w podmokłych lasach na wschód od Kętrzyna szlak prowadzi do pozostałości ogromnego kompleksu bunkrów z czasów II wojny światowej. To ruiny głównej **KWATERY ADOLFA HITLERA, ZWANEJ „WILCZYM SZANCEM”** ³³ (niem. *Wolfsschanze*). Budowę schronów rozpoczęto w 1940 roku w ramach planowanej przez Führera wojny Niemiec z ZSRR. W kolejnych latach kwaterę rozbudowywano i umacniano już istniejące budowle, by zabezpieczyć je przed atakiem bombowców aliantów. Powstał w ten sposób kompleks ponad 200 różnych obiektów,

zajmujących teren około 800 ha. Obejmował on tu trzy strefy bezpieczeństwa z licznymi schronami przeciwlotniczymi, mniejszymi bunkrami i zwykłymi budynkami mieszczącymi: elektrownie, węzły wodociągowe, centrale dalekopisów, ciepłownię, magazyny, koszary itp. Przez teren kwatery przechodziła linia kolejowa, w okolicy były dwa lotniska. Najpotężniejsze bunkry – w tym zrujnowany schron Hitlera – imponują grubością żelbetowych ścian i stropów, dochodzącą



Wnętrze manufaktury pieców kaflowych w pałacu w Nakomiadach, fot. GEP Chroszcz

Kwatera „Wilczy Szaniec” w Gierłożu, fot. GEP Chroszcz



do 8 m. Teren kwatery jest udostępniony dla zwiedzających (Gierłoż, tel.: 89 7410031, e-mail: wilczyszaniec@olsztyn.lasy.gov.pl, www.wilczyszaniec.olsztyn.lasy.gov.pl).

• **KĘTRZYN** – miasto założone przez Krzyżaków w 1357 roku powstało obok drewnianej strażnicy, z czasem przekształcone w **MUROWANY ZAMEK** 34. Jego centralny, czworoboczny ceglany gmach przetrwał do dziś, odbudowany ze zniszczeń II wojny światowej. Obecnie mieści się w nim **Muzeum im. Wojciecha Kętrzyńskiego** (pl. Zamkowy 1, tel.: 89 7523282, e-mail: mwk@muzeum.ketrzyn.pl, www.muzeum.ketrzyn.pl).

Po zachodniej stronie starego miasta warto zwiedzić okazały **KOŚCIÓŁ ŚW. JERZEGO** 35. Ceglana świątynia o trzech nawach powstała w stylu gotyckim w drugiej połowie XIV wieku. Nadano jej cechy budowli obronnej. Przy korpusie świątyni stanęły dwie zbudowane na planie kwadratu baszty, a cały zespół obronny kościoła, włączony w ciąg murów miejskich, stał się ich najważniejszym, obok zamku, elementem. Wnętrze kościoła znane jest z oryginalnego, późnogotyckiego sklepienia kryształowego, wykonanego po pożarze w 1500 roku. Warto też zwrócić uwagę na znaczne odchylenie osi prezbiterium od naw.

• **ŚWIĘTA LIPKA** – położona pośród lasów na południowy zachód od Kętrzyna niewielka miejscowość słynie z dużej, barokowej świątyni pielgrzymkowej, uważanej za jeden z najcenniejszych zabytków tego stylu w Polsce. Jest to **SANKTUARIUM MARYJNE** 36, którego początki sięgają XIV wieku. Dawną kaplicę zniszczono w okresie reformacji, ale w XVII wieku rozpoczęto budowę nowej, którą przekazano pod opiekę jezuitom. W 1693 roku ukończono budowę dużej barokowej bazyliki z dwuwieżową fasadą. Później dziedzińiec budowli otoczono krużgankami z narożnymi kaplicami.

Wnętrze kościoła zachwyca bogatym wyposażeniem z XVIII wieku, uzupełnionym malowidłami. Wielką atrakcją są organy, których barokowy prospekt z ruchomymi figurami powstał w 1721 roku. Oryginalny instrument w 1905 roku zastąpiono nowymi organami – liczącymi 40 głosów i 4 tysiące piszczałek.



Na dziedzińcu zamku w Kętrzynie, fot. GEP Chroszcz

Sanktuarium w Świętej Lipce, fot. arch. UMWWM



PĘTLA NIDZKA

43 +



Przebieg: Ruciane-Nida – Krzyże – Karwica – Wiartel – Ruciane-Nida; 46,90 km

Wspaniały szlak dla miłośników lasów – prowadzi przez ostępy Puszczy Piskiej, przecinając jedynie małe polany i kilka niewielkich wsi. Trasa zatacza pętlę wokół Jeziora Nidzkiego. W wielu miejscach dociera nad sam brzeg, dlatego warto zabrać ze sobą kostiumy kąpielowe, aby w trakcie wycieczki odetchnąć chwilę nad wodą.

Szlak poprowadzono drogami asfaltowymi, szutrowymi oraz duktami leśnymi bez utwardzonej nawierzchni. Jest łatwy orientacyjnie – zwłaszcza odcinek z okolic Stacji Wodnej Czaple do Rucianego, prowadzący niemal pozbawioną zakrętów drogą asfaltową wzdłuż leśnej przecinki.

Poziom trudności: łatwy.



Przystań Ruciane-Nida,
fot. GEP Chroszcz

Muzeum Gałczyńskiego
– leśniczówka Pranie,
fot. GEP Chroszcz

Do zobaczenia na trasie:

- **RUCIANE-NIDA** – niewielkie miasto powstało dopiero po II wojnie światowej z połączenia dwóch oddzielonych lasami osad. Ruciane jeszcze w początkach XIX wieku było zaledwie polaną, na której stała leśniczówka, ale od czasu doprowadzenia w 1884 roku linii kolejowej, stopniowo rozwijało się jako popularna miejscowość wypoczynkowa. Starsza Nida istniała jako osada smolarzy już w XVI wieku, ale tuż przed II wojną światową liczyła zaledwie 150 mieszkańców.

W miasteczku właściwie nie ma zabudowań, choć można zwrócić uwagę na **POZOSTAŁOŚCI FORTYFIKACJI NIEMIECKICH** z przełomu XIX i XX wieku. Najłatwiej odnaleźć charakterystyczne bunkry w formie wież z blankami, wzniesione obok mostu drogowego i kolejowego nad Kanałem Nidzkim, a także obok śluzy Guzianka. Oryginalnym obiektem jest również **wyłuszcarnia szyszek**, wzniesiona w latach 1890-92. Starą jej część można zwiedzać, ale tylko po uzyskaniu zgody Nadleśnictwa Maskulińskiego (Ruciane-Nida, Rybacka 1, tel.: 87 4241600 lub 87 4231010).

- **LEŚNICZÓWKA PRANIE** – zaciszne miejsce tuż nad Jeziorem Nidzkim, 6 km od Rucianego-Nidy, znane jest dzięki wybitnemu poecie Konstantemu Ildefonsowi Gałczyńskiemu. W malowniczo położonej niedużej, ceglanej leśniczówce spędzał on wakacje przez kolejne trzy lata, począwszy od 1950 roku. Planował nawet osiedlenie się w pięknej, mazurskiej okolicy, jednak marzenia nie zdążył zrealizować przed śmiercią

JEZIORO NIDZKIE

Otoczone rozległymi borami Puszczy Piskiej Jezioro Nidzkie to bez wątpienia jeden z najpiękniejszych akwenów całego Pojezierza Mazurskiego. Liczy ponad 1,8 tys. ha powierzchni. Osiągające 23 km długości, przy szerokości od 200 m do 2 km, jest klasycznym przykładem jeziora rynnowego, zajmującego przepastne zagłębienie (w przypadku Jeziora Nidzkiego osiągające 23 m głębokości), wyłobione przez lądolód podczas ostatniego zlodowacenia. Typowe dla takich jezior są też wysokie, strome brzegi. Atrakcyjności akwenowi dodają liczne zatoki, a także aż 13 wysp, głównie znajdujących się w okolicach Nidy.

Wraz z pasem lasów wzdłuż brzegów niemal całe jezioro objęte jest ochroną jako rezerwat krajobrazowy „Jezioro Nidzkie” o powierzchni prawie 3 tys. ha. Dzięki temu na wodach akwenu jest zawsze cicho – w rezerwacie na jeziorze obowiązuje strefa ciszy.

Jezioro Nidzkie, fot. GEP Chroszcz





w grudniu 1953 roku. Wspaniała mazurska przyroda urzekła poetę, sprzyjając pracy i znajdując odbicie w jego twórczości, np. w cyklu *Kronika Olsztyńska* czy poematach *Wit Stwosch* i *Niobe*.

W 1980 roku w leśniczówce otwarte zostało biograficzne **MUZEUM GAŁ-
CZYŃSKIEGO** 38 (leśniczówka Pranie, tel.: 87 4256248, e-mail: muzeumpranie@
neostrada.pl, www.lesniczowkapranie.art.pl). Zgromadzono w nim wiele pamią-
tek po poecie, w tym rękopisy powstałych tu utworów. Latem organizowane są
tu imprezy kulturalne, często z udziałem znanych osobistości ze świata kultury.

ZIELONY SZLAK

42 +



**Przebieg: Górowo Iławeckie – Wojmiany – Czyprki – Gałajny – Żywkowo – Toprzyny
– Sigajny – Parężki – Kamińsk – Pastry – Górowo Iławeckie; 34 km**

Szlak rowerowy biegnący pośród Wzniesień Górowskich to doskonała propozycja dla osób szukających wytchnienia od ruchliwych, turystycznych tras. Rolnicza kraina z niewielkimi wsiami, zagajnikami i lasami tchnie spokojem oraz pięknym łagodnego pejzażu. Człowiek żyje tu w zgodzie z przyrodą, czego symbolem może być Żywkowo, Europejskie Centrum Bociana Białego, słynne dzięki licznym gniazdom tego pięknego ptaka.

Trasa prowadzi niemal wyłącznie wygodnymi drogami asfaltowymi, ale o znikomym natężeniu ruchu.

Poziom trudności: łatwy.

Do zobaczenia na trasie:

• **GÓROWO IŁAWECKIE** – to miasteczko nad rzeką Młynówką zostało założone w średniowieczu i otrzymano w 1335 roku prawa miejskie. Przez wieki nie zyskało większego znaczenia, a jego dzieje przerywały klęski żywiołowe lub epidemie, często towarzyszące wojnom. Ciężkie zniszczenia przyniosły miastu wojny napoleońskie, gdy w 1807 roku niedaleko rozgrywała się nadzwyczaj krwawa bitwa pod Iławą Pruską. Kolejny raz miejscowość zniszczono w zimie 1945 roku, podczas walk Niemców z Armią Czerwoną. Wkrótce znalazło się w granicach Polski, a ludność miejscową zastąpili Polacy z Kresów oraz Ukraińcy wysiedleni w ramach akcji „Wisła” z południowo-wschodniej Polski.

Owalny układ urbanistyczny centrum Górowa (z rynkiem) to pamiątka średniowiecznej lokacji. Ratusz na głównym placu był wielokrotnie przebudowywany, na jego wieży zachował się XVII-wieczny zegar. Obok rynku stoi **GOTYCKI KOŚCIÓŁ z XIV WIEKU** 39, lecz gdy zajrzeć do wnętrza, dostrzec można ikonostas, dzieło niezjącego już malarza Jerzego Nowosielskiego. Obecnie świątynia służy wiernym jako cerkiew greckokatolicka. Z jej pierwotnych dekoracji przetrwało dużych rozmiarów barokowe malowidło na suficie, wykonane w 1660 roku. Oryginalną atrakcją Górowa jest **MUZEUM GAZOWNICTWA** 40 (ul. Wyszynskiego 20, tel.: 89 7611092). Placówka zajmuje gmachy dawnej gazowni miejskiej z 1908 roku, w której wytwarzano gaz z węgla kamiennego.



Zielonym szlakiem,
fot. iStockphoto.com





Jeden z mieszkańców Żywkowa – bocian biały, fot. GEP Chroszcz

• **ŻYWKOWO** – mała wieś, tuż przy granicy z Rosją, licząca zaledwie 30 mieszkańców słynie z gniazdujących masowo bocianów białych. W sezonie lęgowym ptaków jest więcej niż stałych mieszkańców. Warto na chwilę zejść z rowerów i prze spacerować się krótką Bocianią Ścieżką Edukacyjną. W wielu miejscach widać ułożone z gałęzi ogromne gniazda – zajmują one specjalne platformy, oparte o kalenice dachów lub ustawione na słupach linii energetycznych. W Żywkowie znajduje się około 50 gniazd, choć nie wszystkie są co roku zasiedlone. Pod koniec sezonu lęgowego może w nich przebywać nawet 200 ptaków! To prawdopodobnie największa kolonia tego gatunku w Polsce. Najwięcej gniazd jest na terenie **GO-SPODARSTWA POLSKIEGO TOWARZYSTWA OCHRONY PTAKÓW** ⁴¹ (Centrum Edukacyjne PTO, Żywkowo 7, tel.:

89 7618207, e-mail: zywkowo@ptop.org.pl), gdzie zbudowano specjalną wieżę widokową. Bociany można spotkać również w wielu okolicznych miejscowościach, a także spacerując pośród łąk.



40

SZLAK KANAŁU ELBLĄSKIEGO

Przebieg: Elbląg – Rubno Wielkie (dzielnica Elbląga) – Nowakowo – Kępa Rybacka – Bielnik II – Janowo – Adamowo – Wikrowo – Wiktorowo – Jegłownik – Gronowo Elbląskie – Różany – Zwierzno – Kępniewo – Brudzędy – Stare Dolno – Święty Gaj – Kwietniewo – Dymnik – Rychliki – Marwica Wielka – Jelonki – pochylnia Jelenie – pochylnia Oleśnica – pochylnia Kąty – Lepno – Kreki – Wielki Dwór – Jarnołtowo – Bądko – Zalewo – Dobrzyki – Jerzwałd – Siemiany – Piotrkowo – Starzykowo – Szymbark – Ząbrowo – Kamionka – Iława; 130 km

Doskonała trasa na kilkudniową wędrowkę przez krainę Kanału Elbląskiego. Szlak pozwala zobaczyć najciekawsze elementy kanału, w tym cztery pochylnie. Wiedzie również przez dawne osady mennonitów na Żuławach Wiślanych oraz wsie Pojezierza Iławskiego z licznymi zabytkowymi kościółkami i dworami. Początkowy odcinek prowadzi głównie przez obszary rolnicze, następnie rowerzyści natrafiają na liczne jeziora oraz rozległe tereny leśne.

Szlak przebiega przede wszystkim bocznymi drogami asfaltowymi o małym natężeniu ruchu, nieliczne krótkie odcinki nieco bardziej ruchliwymi szosami. Są również etapy drogami gruntowymi, szczególnie w lasach nad jeziorem Jeziorak oraz wzdłuż Kanału Elbląskiego.

Poziom trudności: łatwy–średni.

Do zobaczenia na trasie:

- **ELBLĄG** – zob. s. 3
- **JEGLOWNIK** – duża wieś na Żuławach, która może poszczycić się kilkoma zabytkami. Warto zatrzymać się przy **KOŚCIE-**

LE Z 1804 ROKU ⁴², powstałym w miejscu starszej świątyni. Budowla o konstrukcji szkieletowej, z jedną wieżą, we wnętrzu zachowała część wyposażenia



Kościół w Jegłowniku, fot. J. Pruszyńska



poprzedniego kościoła, m.in. barokowy ołtarz i prospekt organowy, a także płyty nagrobne nawet z XVII wieku. Na przykościelnym cmentarzu również znajdują się liczne stare nagrobki. Poza tym w miejscowości stoi **KARCZMA Z 1795 ROKU** ⁴³ z częściowo zachowanym oryginalnym wyposażeniem.

- **ZWIERZNO** – w niewielkiej wsi na Żuławach ocalały dwa piękne **DOMY PODCIENIOWE** ⁴⁴, niegdyś typowe dla budownictwa wiejskiego w całym regionie. Pierwszy pochodzi z 1773 roku, drugi jest nieco młodszy, bo z połowy XIX wieku, ma za to ciekawie zdobione podcienie. Interesujący jest też gmach szkoły, czyli dawnego domu ludowego, również stylizowanego na dom podcieniowy.

- **KĘPNIEWO** – stara wieś żuławska założona najprawdopodobniej w 1337 roku. Leżała wówczas na brzegu jeziora Druzno, które w średniowieczu miało znacznie większą powierzchnię. Od końca XVI wieku okoliczne tereny podmokłe zagospodarowywali i osuszali holenderscy **MENNONICI** ⁴⁵ (zob. ramka na s. 3), po których przetrwały do dziś charakterystyczne zagrody wiejskie, jeden dom podcieniowy oraz pozostałości cmentarza, na którym odnowiono kilka nagrobków.

- **ŚWIĘTY GAJ** – zob. s. 2

- **KWIETNIEWO** – wieś zajmuje pierwsze wyższe wzniesienia ponad Żuławami Wiślanymi. O średniowiecznym rodowdzie miejscowości świadczy zabytkowy gotycki **KOŚCIÓŁ Z XIV WIEKU** ⁴⁶. Wzniesiony z kamienia polnego oraz cegły, od zachodu posiada dobudowaną w 1770 roku drewnianą wieżę z nadwieszoną izbicą. We wnętrzu świątyni znajdują się dwie płyty nagrobne oraz ołtarz z końca XVII wieku. Okolice Kwietniewa znane są z cennych znalezisk archeologicznych, pochodzących nawet z okresu neolitu (ok. 4500-1700 p.n.e.).

- **JELONKI** – pośród zabudowań wsi z kilkoma domami podcieniowymi warto zwrócić uwagę na **GOTYCKI KOŚCIÓŁ** ⁴⁷ z lat 1350-75. Wyróżnia go masywna, kwadratowa wieża o wysokości 19 m, a ciekawostką są oryginalne XV-wieczne drzwi. W środku świątyni można zobaczyć barokowe wyposażenie z XVIII wieku z emporą dla chóru, dekorowaną rokokowymi malowidłami.

- **POCHYLNIA JELENIE** – pierwsza z pochylni Kanału Elbląskiego, obok której przebiega trasa szlaku, powstała tak jak trzy pozostałe na przełomie lat 50. i 60. XIX wieku. Długość torów, po których porusza się wózek przewożący statki i łodzie, to 433 m, a cała konstrukcja umożliwia pokonanie 22 m różnicy poziomów wody w odcinkach kanału powyżej i poniżej pochylni.

- **POCHYLNIA OLEŚNICA** – znajduje się pośród pól w okolicy Krasina; pozwala na pokonanie największej na Kanale Elbląskim różnicy poziomów pomiędzy górnym i dolnym odcinkiem kanału – aż 24 m. Długość torów pochylni to prawie 480 m, zatem tylko nieznacznie ustępuje ona rozmiarem największej pochylni – Buczyniec. Osobliwością tego urządzenia jest przecinająca torowisko lokalna



Kościół w Zwierznie,
fot. J. Pruszyńska

Cmentarz mennonicki w Kępniewie,
fot. J. Pruszyńska

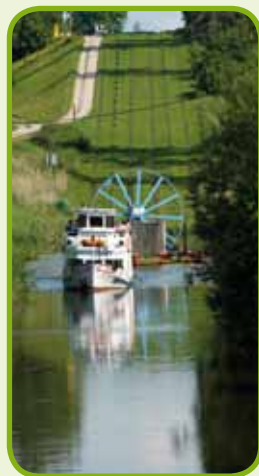
Wieża gotyckiego kościoła
w Kwietniewie,
fot. J. Pruszyńska



KANAŁ ELBŁĄSKI

Niezwykły zabytek techniki i zarazem piękny, atrakcyjny szlak wodny o długości 83,3 km, łączy jeziora Druzno i Drwęckie w okolicach Ostródy. Jeśli policzyć wszystkie odgałęzienia kanału, to cały system dróg wodnych ma aż 152 km długości. Prace projektowe przy kanale podjął w 1837 roku pruski inżynier Georg Jacob Steenke, któremu do pomocy przydzielono kilku fachowców. Budowniczymi odbyli podróże służbowe, zwłaszcza po Belgii i Holandii, aby zobaczyć, jak konstruuje się tam kanały i śluzy. Jednak ukształtowanie terenu na planowanej trasie drogi wodnej nie sprzyjało stosowaniu śluz i dopiero podczas podróży do USA w 1850 roku Steenke poznał rozwiązanie pozwalające uniknąć nieopłacalnych w tym wypadku śluz. Były to pochylnie napędzane siłą płynącej wody, wykorzystujące różnice poziomów pomiędzy odcinkami kanału. W 1860 roku ukończono już cztery takie urządzenia, a w latach 1874-81 powstała piąta pochylnia: Całuny, która zastąpiła zbudowane tam wcześniej śluzy komorowe. W przeciwieństwie do starszych konstrukcji, w Całunach zamiast napędu kołem wodnym zastosowano bardziej wydajną turbinę wodną. Prócz pochylni inne urządzenia hydrotechniczne na kanale to śluzy, wrota bezpieczeństwa, a także nasyp, po którym poprowadzono kanał w poprzek Jeziora Karnickiego, w którym poziom wody jest niższy o 3 m niż w kanale.

Rejs po Kanale Elbłaskim,
fot. J. Pruszyńska



droga (na której samochód musi czasem czekać, aż przejedzie wózek ze statkiem), a także przepust, którym przepływa struga Klepina.

- **POCHYLNIA KĄTY** – położona w pobliżu wsi o tej samej nazwie, nieco mniejsza od pozostałych opisanych wyżej, ma długość 404 m, a różnica poziomów wody między górnym a dolnym odcinkiem kanału to prawie 19 m.

- **POCHYLNIA BUCZYNIC** – choć szlak przechodzi szosą przez las kilkaset metrów od pochylni, warto zbroczyć na chwilę, by obejrzeć tę konstrukcję o długości prawie 500 m – najdłuższą spośród pięciu pochylni kanału. Różnica poziomów to 20,62 m. Pochylnia jest malowniczo ukryta w lesie. Przy pochylni można zwiedzić niewielką ekspozycję muzealną (Izba Historii Kanału Elbłaskiego, Pochylnia Buczyniec, tel.: 89 6709228) poświęconą dziejom budowy kanału oraz maszynownię.

- **LEPNO** – mała wieś na Pojezierzu Iławskim to jedno z niewielu miejsc w regionie, gdzie zachował się oryginalny **WIATRAK** 48. Wznosi się on pośród pól

około kilometra na wschód od Lepna, w pobliżu drogi z Kątów. Do końca XIX wieku wiatraki stanowiły charakterystyczny element tutejszych krajobrazów, jednak w późniejszym czasie większość uległa zniszczeniu. Ten zachowany w Lepnie wzniesiono z cegły; oryginalnie miał drewniane, obrotowe zadaszenie, z którego pozostały tylko resztki z fragmentem skrzydeł.



Jezioro Drwęckie,
fot. J. Pruszyńska

Wiatrak w Lepnie,
fot. J. Pruszyńska



• **JARNOŁTOWO** – cennym zabytkiem niewielkiej wioski jest **GOTYCKI KOŚCIÓŁ** 49 z XIV wieku ze schodkowym szczytem i oryginalną, wolno stojącą dzwonnicy, również ozdobioną schodkowymi szczytami. Z dawnego majątku zostały tylko **RESZTKI PARKU I RUINY DWORU** 50. Warto wiedzieć, że w charakterze nauczyciela pracował tu sławny filozof Immanuel Kant.

• **BĄDKI** – ciekawa, neogotycka bryła **DWORU W BĄDKACH** 51 powstała w 1869 roku. Dwór ma kilka szczytów ze sterczynami oraz duży taras, zaś wokół rozciąga się zabytkowy park. W sąsiedztwie dworu zachował się kompleks budynków folwarcznych oraz domy dla fernali pobudowane w jednokowym stylu.

• **ZALEWO** – miasteczko nad jeziorem Ewingi powstało w 1305 roku, obok niewielkiego zamku krzyżackiego z końca XIII wieku. Miasto założyli osadnicy sprowadzeni z Turynii. Do dziś z zamku nie pozostał żaden ślad, można natomiast zwiedzić **KOŚCIÓŁ ŚW. JANA** 52 z około 1351 roku z późniejszą o pół wieku wieżą. W jednonawowym wnętrzu świątyni znajdują się ciekawe płyty nagrobne z początku XVII wieku. Obok kościoła zachowały się: niska, kwadratowa baszta i krótki odcinek murów obronnych – to wszystko, co pozostało z dawnych fortyfikacji miejskich Zalewa.

• **DOBZYKI** – wieś na częściowo podmokłych terenach między jeziorem Ewingi a północnym krańcem jeziora Jeziorak. Dobrzyki założone zostały przez niemieckich osadników już w XIII wieku, na terenach od dawna zamieszkiwanych przez Prusów, o czym świadczą odnalezione w okolicy dwa grodziska wczesnośredniowieczne. W miejscowości znajduje się **GOTYCKI KOŚCIÓŁ SPRZĘD 1320 ROKU** 53. W korpus świątyni wbudowano w XIX wieku drewnianą wieżę. Wnętrze kryje barokowe ławy kolatorskie, emporie oraz organy z około 1776 roku.

• **JERZWAŁD** – miejscowość nad jeziorem Jeziorak znana jest wielu fanom cyklu książek młodzieżowych o przygodach Pana Samochodzika. Tutaj mieszkał i tworzył ich autor, Zbigniew Nienacki (1929-94), pochowany na miejscowym cmentarzu. Co roku Jerzwałd jest miejscem zlotu fanów twórczości pisarza. Poza tym w miejscowości znajduje się **dyrekcja Zespołu Parków Krajobrazowych Pojezierza Iławskiego i Wzgórz Dylewskich** z niewielkim **OGRODEM BOTANICZNYM** 54 (Jerzwałd 62, tel.: 89 7588527, e-mail: zpk@warmia.mazury.pl, parkikrajobrazowewarmiimazury.pl).

• **SZYMBARK** – chlubą wsi są **RUINY OKAZAŁEGO ZAMKU KAPITUŁY POMEAŃSKIEJ** 55. Jego budowę rozpoczęto zapewne w latach 70. XIV wieku. Ogromna bryła w latach swej świetności była drugim co do wielkości zamkiem w państwie krzyżackim, ustępując tylko Malborkowi. W XVII wieku zamek zamieniony został w rezydencję potężnej rodziny Finckensteinów, którzy na fali romantyzmu na przełomie XVIII i XIX wieku postarali się o regotyżację obiektu (rekonstrukcję do „formy gotyckiej”). Budowla popadła w ruinę dopiero w 1945 roku, kiedy została splądrowana i zniszczona przez Armię Czerwoną. Wciąż jednak stoją mury z basztami i wieżą bramną, most nad fosą oraz liczne budynki

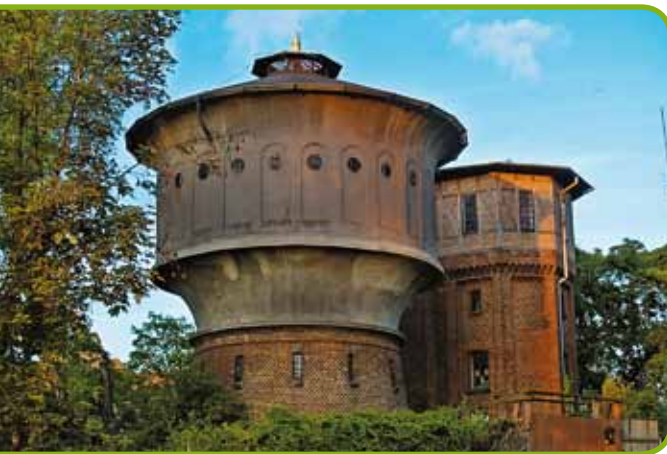


Gotycki kościół w Jarnołtowie, fot. J. Pruszyńska

Dwór w Bądkach, fot. J. Pruszyńska

Baszta w Zalewio, fot. J. Pruszyńska





folwarczne nieopodal ruin. Romantyczne pozostałości zamku są bardzo fotogeniczne – posłużyły nawet reżyserowi Volkerowi Schlöndorffowi, kręcącemu film *Król Olch* z udziałem Johna Malkovicha.

• **IŁAWA** – główne miasto i popularny kurort na Pojezierzu Iławskim leży nad południowym krańcem jeziora Jeziorak oraz Małym Jeziorakiem. Nazwa miasta pochodzi z języka pruskiego od słowa *ilis*, oznaczającego bagno lub błoto. Krzyżacy zbudowali tu na początku XIV wieku zamek, wkrótce obok powstało miasto. O jego średniowiecznym rodowodzie przypominają okazałe **KOŚCIÓŁ PRZEMIANIENIA PAŃSKIEGO** ⁵⁶, zbudowany w latach 1317-25 w stylu gotyckim z cegły. Do kościoła z dekoracyjnymi szczytami przylega dzwonnica. Cały zespół kościelny był włączony w system murów miejskich. O zamożności miasta na przełomie XIX i XX wieku świadczy natomiast ogromny **GMACH RATUSZA** ⁵⁷ z lat 1910-12, odrestaurowany w 1995 roku.

Poza starym miastem warto zobaczyć **CERKIEW PRAWOSŁAWNĄ ŚW. JANA TEOLOGA** ⁵⁸ – zajmuje ona oryginalną halę dawnej gazowni miejskiej z 1899 roku, w latach 90. XX wieku przekazanej miejscowej społeczności ukraińskiej. Ciekawy jest także **NEOGOTYCKI DWORZEC KOLEJOWY** ⁵⁹

z 1900 roku, oryginalne **WIEŻE CIŚNIEŃ Z XIX WIEKU** ⁶⁰ – dwie koło dworca kolejowego, dwie kolejne w innych częściach miasta (przy ul. 1 Maja i ul. Wojska Polskiego).



40, 41

WIELKA PĘTLA OSTRÓDZKA

Przebieg: Ostróda – Lubajny – Stare Jabłonki – Szydłak – Kraplewo – Brzydowo – Smykowo – Turznica – Samborowo – Rogowo – Liwa – Ostróda; 68,4 km

Doskonała trasa na dwudniową wycieczkę. Można oczywiście pokonać cały dystans w jeden dzień, ale można również pierwszego dnia dojechać tylko do Kraplewa lub Brzydowa – z obu tych miejscowości da się szybko wrócić do Ostródy żółtym szlakiem rowerowym. Kolejnego dnia można kontynuować wycieczkę z jednej ze wspomnianych wsi. Inna możliwość to skrócenie trasy dzięki pokonaniu pierwszych kilkunastu kilometrów kolejaj: do Starych Jabłonek lub do Samborowa. W pierwszym przypadku omijamy prawie 11 km mniej interesującego odcinka szlaku z Ostródy do Starych



Ruiny zamku w Szymbarku,
fot. J. Pruszyńska

Wieża ciśnień w Iławie,
fot. J. Pruszyńska



Jabłonek, w drugim ubywa nam aż 19 km głównie leśnych duktów i dróg wokół Jeziora Drwęckiego.

Okolo 43 km z całego dystansu pokonujemy drogami o nawierzchni utwardzonej, w tym przede wszystkim asfaltowej. Są to jednak szlaki o bardzo małym natężeniu ruchu, z wyjątkiem krótkiego odcinka tuż za Samborowem (około 1 km), wiodącego ruchliwą szosą krajową nr 16. Pozostała część trasy prowadzi nieutwardzonymi drogami leśnymi i polnymi lub wręcz ścieżkami. Dość trudno orientacyjnie jest odcinek między Starymi Jabłonkami a Szydłakiem.

Stopień trudności: średni–trudny.

Do zobaczenia na trasie:

• **OSTRÓDA** – miasto nad Jeziorem Drwęckim i uchodzącą do niego rzeką Drwęcą zostało założone obok zbudowanego przez Krzyżaków zamku. Początkowo była to drewniana strażnica, powstała około 1270 roku w miejscu grodu pogańskich Prusów. W 1329 roku osada wokół zamku otrzymała prawa miejskie, zaś nazwę zawdzięcza osadnikom przybyłym z miejscowości Osterode am Harz w niemieckich górach Harzu. Ostróda stanowiła ważny ośrodek ruchu narodowego Mazurów – tu działał broniący polskości pastor Gustaw Gizewiusz. Od XIX wieku miasto było też popularnym ośrodkiem turystycznym i taką rolę spełnia dziś, po odbudowie ze zniszczeń II wojny światowej.

Spacerując deptakiem nad Jeziorem Drwęckim, trafimy do **ZAMKU KRZYŻACKIEGO** ⁶¹, stojącego pośród zieleni po północno-zachodniej stronie starego miasta. Z założenia obronnego, postawionego dla komturów ostródzkich w latach 1349-70, pozostały trzy z czterech skrzydeł budowli. Czwarte spłonęło wraz z wieżą w 1788 roku. Na dziedzińcu odbudowanej po 1945 roku warowni z malowniczymi drewnianymi krużgankami mieści się obecnie **Centrum Kultury i muzeum regionalne** (ul. Mickiewicza 22, tel.: 89 6462602, e-mail: muzeum.ostroda@wp.pl, www.muzeumwostrodzie.pl). Prócz zamku warto zobaczyć **GO-TYCKI KOŚCIÓŁ ŚW. DOMINIKA** ⁶² z początku XV wieku, w którym w XIX wieku kazania głosił pastor Gizewiusz. Do kościoła przylega zachowany fragment średniowiecznych murów miejskich. Na placu Tysiąclecia Państwa Polskiego zwraca uwagę fontanna nazwana **POMNIKIEM JEDNOŚCI EUROPEJSKIEJ** ⁶³ – ufundowana w 1907 roku jako fontanna Trzech Cesarzy, władających cesarstwem niemieckim od 1871 roku. Po zdemontowaniu w latach 60. XX wieku powróciła na swoje miejsce w 2004 roku. Inną pamiątką z początku XX wieku jest **WIEŻA BISMARCKA** ⁶⁴. Kamienna, wysoka



Ostródzkie moło,
fot. J. Pruszyńska



PODZIELONE JEZIORO

Tuż przed Starymi Jabłonkami trasa szlaku wiedzie wzdłuż nasypu linii kolejowej Ostróda–Olsztyn. W dole po prawej stronie widać wody jeziora Szeląg Mały. Jednak przed wybudowaniem kolei było ono tylko południową zatoką długiego rynnowego jeziora Szeląg, które niegdyś ciągnęło się pośród Lasów Taborskich na przestrzeni niemal 16 km. Jednak w 1873 roku otwarto wspomnianą linię kolejową, która długim i szerokim nasypem rozdzieliła akwen na jeziora Szeląg Wielki i Szeląg Mały. Wzdłuż nasypu przebiegają z dwóch stron szosy, a dołem przechodzi łączący wody obu jezior tunel żeglowny, o długości 50 m, stanowiący element Kanału Ostródzkiego.

na 10 m budowla poświęcona była kanclerzowi Ottonowi von Bismarckowi, który doprowadził do zjednoczenia Niemiec w 1871 roku. Powstała jako pierwsza spośród licznych tego typu budowli wznoszonych wówczas w regionie.

• **SZYLDAK** – w parku po północnej stronie wsi, położonej przy ruchliwej szosie krajowej nr 7, stoi XIX-wieczny **EKLEKTYCZNY DWÓR** ⁶⁵. Ciekawa bryła z dwoma wieżami i przeszkloną werandą przykryta jest dachem mansardowym. W parku odnaleźć można grób ostatniego przed 1945 rokiem właściciela rezydencji, generała von Niebelschütza. Za pałacem znajdują się rozległe tereny folwarczne, obecnie zajmowane przez ośrodek hodowli roślin.



• **KRAPLEWO** – wieś nad niewielkim jeziorem, położona nieopodal malowniczych Wzgórz Dylewskich (prowadzi ku nim zaczynający się w tym miejscu czerwony szlak rowerowy). Przy wjeździe od strony Szylbaka stoi **DWÓR Z DRUGIEJ POŁOWY XIX WIEKU** ⁶⁶, rozbudowany na początku ubiegłego stulecia. Należał niegdyś do pruskiej rodziny von Wien, a obecnie mieści się w nim pensjonat. Nieco dalej po przeciwnej stronie drogi stoi **KOŚCIÓŁ METODYSTÓW** ⁶⁷ z 1848 roku, zbudowany w stylu neogotyckim z użyciem muru pruskiego. We wnętrzu z emporami znajdziemy wyposażenie z epoki. Obok świątyni wznosi się starsza, drewniana dzwonnica o konstrukcji słupowej.

• **JEZIORO CZARNE** – pośród lasów o północnym brzegu Jeziora Drwęckiego skryto się niewielkie Jezioro Czarne. Szlak przebiega

brzegiem akwenu, stanowiącego rezerwat florystyczny o powierzchni prawie 10 ha. W płytkiej wodzie, osiągającej maksymalnie 6 m głębokości, rośnie bardzo rzadki poryblin jeziorny, tworzący pas o szerokości kilku metrów wzdłuż brzegów jeziora. Poza tym występuje tu wiele innych chronionych gatunków roślin wodnych.



Dwór w Kraplewie,
fot. J. Pruszyńska



40, 41

SZLAK CZTERECH MOSTÓW

Przebieg: Łukta – Komorowo – Pelnik – Łęguty – Grażymy – Wynki – Łukta; 24,5 km

Spokojna wycieczka bocznymi drogami pośród lasów i brzegami jezior wschodniej części Pojezierza Iławskiego. Pokonując pętlę szlaku, przekracza się czterokrotnie rzekę Pasłękę, znaną jako najważniejsza ostoją bobrów w Polsce. Urozmaiceniem są też skromne zabytki w niewielkich miejscowościach na trasie oraz możliwość kąpieli w mijanych akwenach.

Szlak prowadzi głównie drogami nieasfaltowymi, częściowo utwardzonymi i brukowanymi, częściowo gruntowymi. Jedynie około 1,5 km przez wieś Pelnik wiedzie bardzo ruchliwą szosą asfaltową z Łukty do Olsztyna.

Poziom trudności: łatwy.



Do zobaczenia na trasie:

• **ŁUKTA** – wieś gminna nad Łukcią (zwaną też Łukcianką) w północno-wschodniej części Pojezierza Ławskiego znana jest z oryginalnego kościołka gotyckiego.

ŚWIĄTYNIA PW. ŚW. KATARZYNY ⁶⁸ miała podobno istnieć już w 1279 roku, choć wiadomo, że wieś powstała dopiero w 1340 roku, a jej nazwa pochodzi od staropruskiego słowa *lucte* (sitowie). Istniejący do dziś kościół to ceglana budowla z około 1407 roku. Budowę wsparł wielki mistrz zakonu krzyżackiego Ulrich von Jungingen, który wziął również udział w jego konsekracji. Jednonawowy budynek był restaurowany w połowie XIX wieku. Posiada szczyty schodkowe ze sterczynami oraz ciekawą wieżę – jej dolne kondygnacje są ceglane, na nich nadbudowano w 1816 roku drewnianą wieżę, nakrytą cebulastym hełmem z gontu. We wnętrzu kryje się późnorenesansowy ołtarz i płyta epitafijna z początku XVII wieku.

• **REZERWAT OSTOJA BOBRÓW NA RZECZE PASŁĘCE** – rzeka Pasłęka na niemal całej swej długości stanowi rezerwat. Chroniona jest jako główne siedlisko bobrów w Polsce, a cały rezerwat ma powierzchnię przeszło 4249 ha. W okolicy Łukty obejmuje nie tylko rzekę i wąski pas terenów wzdłuż niej, ale także szeroki na prawie kilometr pas lasu po wschodniej stronie rzeki (między Pelnikiem i Gmerkami) oraz jeziora Isąg i Łęguty. Pasłęka była obok Suwalszczyzny ostatnim miejscem, w którym po II wojnie światowej żyły w Polsce bobry. Wodno-błotne gryzonie w Pasłęce znalazły się jednak przypadkowo – jako uciekinierzy z hodowli; należały do gatunku występującego w Kanadzie, w przeciwieństwie do bobrów europejskich z Czarnej Hańczy na Suwalszczyźnie. Dzięki ochronie, m.in. w rezerwacie na rzece Pasłęce, bobry szybko się odrodziły i dziś w wielu częściach Polski są zwierzętami pospolitymi.

• **ŁĘGUTY** – niewielka wieś nad jeziorem o tej samej nazwie i Pasłęką. Można tu zobaczyć nieczynny obecnie **KOŚCIÓŁEK EWANGELICKI** ⁶⁹ z lat 1737–38 oraz otaczający go stary cmentarz.

• **GRAZYMY** – malowniczo położona mała miejscowość, w której wznosi się okazały **NEOBAROKOWY PAŁAC Z 1924 ROKU** ⁷⁰, aktualnie zajmowany przez Dom Pomocy Społecznej. Podczas budowy wykorzystano mury piwnic starszego dworu, wzniesionego na początku XVI wieku. Szlak za wsią prowadzi ku lasom, wzdłuż pięknej alei lipowej uznanej w całości za pomnik przyrody.



Świątynia pw. św. Katarzyny w Łukcie, fot. J. Pruszyńska

Bóbr, fot. iStockphoto.com





Przebieg: Nidzica – Radomin – Orłowo – Likusy – Jabłonka – Wikno – Zimna Woda – Więtkowo – Módlki – Bartoski – Nidzica; 53 km

Wędrówka Szlakiem Bursztynowym pozwala poznać atrakcje rozległej Puszczy Napiwodzko-Ramuckiej, rozciągającej się aż po Szczytno. Znaki prowadzą rowe-rzystów w okolice interesujących rezerwatów przyrody, a także nad duże jezioro Omulew, z którego wypływa rzeka o tej samej nazwie, wpadająca następnie do Narwi jako jej prawy dopływ. Na szlaku znajdziemy również pamiątki histo-ryczno-krajoznawcze z różnych okresów – pośród nich najciekawsze są zabytki samej Nidzicy.

Trasa prowadzi głównie drogami asfaltowymi, ale też leśnymi drogami grun-towymi. Większość jej odcinków jest bardzo mało uczęszczana, a jedynie jeden krótki odcinek biegnie ruchliwą szosą z Nidzicy do Wielbarka.

Poziom trudności: łatwy–średni.

Do zobaczenia na trasie:

- **NIDZICA** – miasto położone jest blisko dawnej granicy Mazowsza z Prusami. Przed wiekami mieściła się tu obronna osada pruskiego plemienia Sasinów, w jej miejscu w 1268 roku Krzyżacy postawili drewniano-ziemną strażnicę, z czasem zastąpioną przez murowany zamek. Miasto powstało obok zakonnej twierdzy, a jego pograniczne położenie sprawiło, że często było atakowa-ne podczas licznych wojen polsko-krzyżackich w XV-XVI wieku. W 1656 roku Nidzicę zaatakowali sprzymierzeni z Polską Tatarzy. Walki zniszczyły miasto również podczas kampanii napoleońskiej 1807 roku oraz w czasie obu wojen światowych.

Świadectwem potęgi i zamożności zakonu krzyżackiego był na tych pogranicznych terenach wspaniały, **CEGLANY ZAMEK** ⁷¹. Warownia po-wstała w latach 1370-1407 na wzgórzu. Widok na nią przesłaniają obecnie wysokie drzewa. Główna brama prowadząca do zamku ulokowana jest od strony wschodniej – najpierw wchodzi się na dziedziniec przedzamcza otoczonego murem obronnym z niską, cylindryczną basztą w narożniku. Ponad przedzamczem wyrastają wzniesione na planie kwadratów baszty narożne oraz środkowa wieża bramna głównego zamku. Wejście wiedzie na dziedziniec ze zrekonstruowanymi po II wojnie światowej drewniano-betonowymi krużgankami. Zamkowe sale mieszczą hotel z restauracją oraz miejscowy ośrodek kultury z niewielkim **Muzeum Ziemi Nidzic-kiej** (Nidzicki Ośrodek Kultury, ul. Zamkowa 2, tel.: 89 6250370, e-mail: zameknidzica@wp.pl, www.nok.nidzica.pl).

Poniżej wzgórza zamkowego rozciąga się stare miasto, którego większość zabudowy została zniszczona w 1945 roku. Do dziś przetrwał m.in. **NEOKLASY-CYSTYCZNY RATUSZ Z XIX WIEKU** ⁷² i kamieniczki we wschodniej pierzei. W pobliżu stoi **KOŚCIÓŁ ŚW. WOJCIECHA Z XIV WIEKU** ⁷³, odbudowany po 1914 roku w stylu neorenesansowym. Wokół starego miasta stały niegdyś mury obronne, z których pozostały jedynie krótkie fragmenty oraz dwie XIV-wieczne baszty. Niegdyś w ciąg obwarowań włączony był też tzw. **KLASZTOREK** ⁷⁴



(dziś mieści się tu Archiwum Państwowe), gotycki budynek z pozostałością baszty z XIV wieku.

• **REZERWAT JEZIORO ORŁOWO MAŁE** – w pobliżu szlaku, za miejscowością Orłowo, znajduje się w lesie jezioro Orłowo Małe. Porośnięte szuwarami brzegi i muliste dno niezbyt głębokiego (do 2 m) akwenu upodobały sobie niezwykle rzadkie w naszym kraju żółwie błotne. Zwierzęta czasem wychodzą na południowo-zachodni brzeg jeziora, gdzie mogą ogrzać się w słońcu. W tym miejscu zbudowano pomost widokowy, skąd mamy szansę je zobaczyć.

Akwen wraz z fragmentem otaczającego je lasu to faunistyczny rezerwat przyrody Jezioro Orłowo Małe, obejmujący 4,5 ha. Utworzony w 1958 roku, był pierwszym w Polsce miejscem ochrony żółwi. Do rezerwatu można dojść znakowanym szlakiem z Orłowa przez malownicze tereny leśne, zajmujące wzgórza morenowe, z licznymi źródłami i okresowymi oczkami wodnymi.

• **JEZIORO OMULEW** – duże jezioro morenowe o kształcie przypominającym literę „H” jest niemal całkowicie otoczone lasami, poza brzegiem północno-zachodnim, wzdłuż którego rozciągają się wsie Wikno, Jabłonka i Natac Wielka. Jezioro o długości ponad 7 km i średniej szerokości 1 km jest częścią szlaku kajakowego rzeki Omulew.



ŹRÓDŁA ŁYNY

3 km na zachód od Orłowa, w lasach nieopodal wsi Łyna bierze swój początek rzeka o tej samej nazwie, która płynie następnie na północ przez całe województwo warmińsko-mazurskie i na terenie Rosji uchodzi do Pregoi. Łyna wypływa z wielu wydajnych i czystych źródeł w rozległej dolinie oraz licznych wąwozach bocznych, ocienionych lasem liściastym. Ciekawym zjawiskiem jest silnie zaznaczona erozja wsteczna, która powoduje ciągłe przesuwanie źródeł w kierunku linii wododziału, tj. w górę doliny. Źródła i otaczająca je knieja chronione są jako rezerwat krajobrazowy im. prof. Romana Kobendzy, obejmujący powierzchnię 120 ha.

Źródła Łyny, fot. arch. UMWWM

• **REZERWAT KONIUSZANKA II** – tuż obok szlaku, w miejscu, gdzie trasa przecina uchodzącą do jeziora Omulew rzeczkę Koniuszankę, rozciąga się rezerwat przyrody o powierzchni 64,5 ha. Teren rezerwatu obejmuje fragment starego lasu mieszanego z licznymi drzewami pomnikowymi (aż 78), wśród których są wielkie dęby i 200-letnie sosny. Koniuszanka przepływająca przez teren rezerwatu jest bardzo czysta i tworzy tu krótki, malowniczy przełom między wzgórzami morenowymi. Rezerwat jest łatwo dostępny dzięki pieszej ścieżce dydaktycznej. Nieco dalej rozciąga się trudno dostępny rezerwat Koniuszanka I, gdzie występuje rzadkie zjawisko sufozji (wypłukiwania ziaren z osadów przez wody podziemne) w obrębie polodowcowego, piaszczystego sandru. W rezerwacie, w wyniku tego zjawiska, znika pod ziemią potok Napiwodzka Struga, który wypływa na powierzchnię przeszło 2 km dalej – już jako Koniuszanka. Rzeka jest siedliskiem bobrów oraz rzadkich ptaków lubiących wartkie strumienie pluszczy. Dzięki okoliczne lasy zamieszkują liczne gatunki zwierząt.

Gotycki zamek w Nidzicy,
fot. GEP Chroszcz





Przebieg: Sępopol – Liski – Judyty – Szczurkowo – Ostre Bardo – Stopki – Długa – Sępopol; 33 km



Zachód słońca podczas wyprawy,
fot. iStockphoto.com



Ostre Bardo – późnogotycki
kościół, obecnie cerkiew
greckokatolicka, rys. RS

Krótką wycieczka przez niewielkie miejscowości na Równinie Sępopolskiej. Ciche, zapomniane wsie z małymi kościołkami i rezydencjami pruskich rodów szlacheckich stanowią miejsca bardzo rzadko odwiedzane przez turystów. Mały ruch sprawia, że można liczyć na cały dzień spokojnej jazdy pośród rolniczych krajobrazów.

Prawie cała trasa prowadzi asfaltowymi drogami o bardzo małym natężeniu ruchu, a 3,5-kilometrowy odcinek między Kolonią Skitno a Judytami wiedzie po płytach betonowych, ułożonych na trasie nieczynnej linii kolejowej.

Poziom trudności: łatwy.

Do zobaczenia na trasie:

- **SĘPOPOL** – miasto u zbiegu rzek Łyny i Gubra powstało w miejscu, gdzie niegdyś znajdował się obronny gród Prusów, zniszczony przez Krzyżaków. W zakolu Łyny, wykorzystując jego naturalne walory obronne, zakonnicy w 1351 roku dokonali lokacji miasta. Wkrótce zostało ono otoczone murami, zaś fosa łącząca Łynę z Gubrem sprawiła, że znalazło się na wyspie.

W zakolu Łyny wznosi się duży **GOTYCKI KOŚCIÓŁ ŚW. MICHAŁA ARCHANIOLA** 75, zbudowany w latach 1360-1400. Ma wysoką wieżę o kwadratowym przekroju, wbudowaną w korpus nawowy, a halowe wnętrze przykry-

wa gotyckie sklepienie gwiazdziste. Wyposażenie świątyni jest barokowe. Za kościołem można zobaczyć przebudowaną na dom mieszkalny dawną gotycką basztę i krótki odcinek murów miejskich.

- **LISKI** – w dawnych **ZABUDOWANIACH DWORSKICH** 76 majątku szlacheckiego, należącego od 1425 roku aż do XVIII wieku do rodziny Lieskewangów (od ich nazwiska pochodzi nazwa wsi), mieści się obecnie duża **stadnina koni**. Przez długi czas w latach powojennych była to największa stadnina w całej Polsce, a konie pochodzące z Lisek odnosiły liczne sukcesy sportowe.

- **JUDYTY** – w tej niewielkiej wsi wznosi się okazały **XIX-WIECZNY PAŁAC RODZINY VON KUNHEIMÓW** 77, stanowiący do II wojny światowej ośrodek rozległych dóbr ziemskich, obejmujących wiele okolicznych wsi. Ciekawostką są naturalnej wielkości lwy z brązu ustawione obok pałacu, kupione w 1889 roku w Paryżu podczas Wielkiej Wystawy Światowej.

- **SZCZURKOWO** – wieś powstała już w XIV wieku; w 1945 roku przecięła ją granica między Polską a należącym do ZSRR (obecnie do Rosji) obwodem kałiningradzkim. W polskiej części wsi pozostał znacznie przebudowany **DWÓR POCODZĄCY Z XIX WIEKU** 78. Szczurkowo znane jest przede wszystkim jako miejsce powstania jednej z większych w województwie warmińsko-mazurskim kolonii bociana białego.



• **OSTRE BARDO** – mała wieś w pobliżu granicy z Rosją. Znajduje się tu późnogotycki **KOŚCIÓŁ Z POCZĄTKU XVI WIEKU** ⁷⁹, który przez niemal cały okres swego istnienia, aż do 1945 roku służył ewangelikom. Zbudowany z kamienia polnego i cegły, ma dostawioną od zachodu drewnianą wieżę. Po wysiedleniu Niemców we wsi osadzono wielu Ukraińców z terenów Bieszczad – dziś świątynia służy im jako **cerkiew greckokatolicka**.

CZERWONY SZLAK OKOLIC JEZIORAN

42



Przebieg: Jeziorany – Kostrzewy – Krokowo – Lekity – Kalis – Ustnik – Wójtówko – Jeziorany; 18 km

Szlak zatacza pętlę po zachodniej stronie Jezioran. Przebiega przez pagórkowate tereny Pojezierza Olsztyńskiego, głównie wśród pól i łąk, przecinając tylko jeden niewielki kompleks leśny. Po drodze trzeba pokonać kilka stromych podjazdów. Trasa poprowadzona jest częściowo szosami asfaltowymi o małym i średnim natężeniu ruchu, a połowę dystansu pokonuje się drogami gruntowymi.

Poziom trudności: średni.



Do zobaczenia na trasie:

• **JEZIORANY** – niewielkie miasto powstało w 1338 roku dzięki lokacji dokonanej przez biskupów warmińskich, którzy wzniesli tu w połowie XIV wieku zamek. Była to dwuskrzydłowa gotycka twierdza, otoczona murami obwodowymi; do budowli przylegało niewielkie przedzamcze. W XVII wieku biskupi warmińscy nakazali budowę dwóch nowych skrzydeł, przekształcając twierdzę w barokową rezydencję z ogrodami w stylu włoskim. Kres zamku przyszedł w 1783 roku, kiedy to gmach spłonął od uderzenia pioruna – katastrofalny pożar zniszczył wówczas całe miasto. Niedługo potem na fundamentach głównego, zachodniego skrzydła powstał nowy budynek przeznaczony dla władz miejskich – do dziś mieści się tu urząd miasta i gminy. Z gotyckiego założenia pozostały tylko kamienne mury przyziemia zachodniego o grubości 3 m wraz z piwnicami oraz elementy baszty narożnej.

Przy rynku zwraca uwagę **KOŚCIÓŁ ŚW. BARTŁOMEJAJA** ⁸⁰. Na posesję świątyni wchodzi się przez barokową wieżę bramną z XVIII wieku. Za nią wyrasta wysoka wieża kościoła, zbudowana wraz z trójnawowym korpusem o układzie halowym oraz z prezbiterium w stylu gotyckim po 1345 roku. Wnętrze świątyni ze sklepieniem gwiaździstym szczyty się odnowionymi organami z XVII wieku.

• **USTNIK** – niewielka wieś nad jeziorem o tej samej nazwie niegdyś była częścią rozległego majątku ziemskiego, pozostającego w rękach potężnych rodów pruskich. Na początku XX wieku majątek został podzielony na dwie części, dlatego w bliskim sąsiedztwie stoją tu dwa zapuszczone **DWORY** ⁸¹.

Trasa wśród pól,
fot. iStockphoto.com

Jeziorany – kościół św. Bartłomeja,
rys. RS



Tuż za wsią rozciąga się rezerwat Ustnik, obejmujący jezioro (Ustnik) oraz podmokłe zagłębienie na północ od akwenu – łącznie 32 ha. Bujnie rozwija się tu roślinność szuwarowa, a rezerwat jest miejscem gniazdowania wielu gatunków ptaków wodnych. Mimo małych rozmiarów jeziora gniazda wije tu 25 gatunków, a drugie tyle zatrzymuje się podczas przelotów.

• **WÓJTÓWKO** – wieś nad Symsarną, oddalona o 2 km na zachód od Jezioran. Znajduje się tu duży **FOLWARK** ⁸² z licznymi zabudowaniami gospodarczymi oraz stojący w niewielkim parku odrestaurowany **DWÓR Z POCZĄTKU XX WIEKU** ⁸³.



42

CZERWONY SZLAK ROWEROWY OKOLIC DOBREGO MIASTA

Przebieg: Knopin – Głotowo – Nowa Wieś Mała – Praslitry – Smolajny – Międzyzylesie – Barcikowo – Knopin; 34 km

Szlak zatacza pętlę wokół Dobrego Miasta. Urozmaicone krajobrazy, zieleń lasów i ciekawe zabytki zachęcają do spokojnej i niespiesznej wędrowki. Z Dobrego Miasta dotrzemy na trasę znakowanym żółtym szlakiem rowerowym do Głotowa lub Knopina albo niebieskim szlakiem przez lasy na wschód od miasta.

Trasa prowadzi niemal wyłącznie drogami gruntowymi, a jedynie niewielkie jej fragmenty szosami asfaltowymi. Szczególną ostrożność należy zachować na łączącym ponad pół kilometra odcinku koło Smolajń, gdzie szlak wiedzie szosą krajową nr 51.

Poziom trudności: średni.

Do zobaczenia na trasie:

• **GŁOTOWO** – we wsi rozciągającej się wzdłuż doliny rzeczki Kwieli zwraca uwagę duży, **BAROKOWY KOŚCIÓŁ** ⁸⁴, zbudowany w latach 1722–26. Zastąpił on starszą i mniejszą świątynię, która nie mieściła już przybywających tu licznie pielgrzymów. Głotowo było bowiem od XIV wieku miejscem, do którego przybywało wiele pielgrzymek. Wobec nasilenia się ruchu pielgrzymkowego na początku XVIII wieku, konieczna stała się budowa wspomnianej nowej świątyni. W drugiej połowie XIX wieku na wschód od kościoła w zadrzewionej dolinie zbudowano, tzw. **KALWARIĘ WARMIŃSKĄ** ⁸⁵, której teren ukształtowano tak, aby przypominał topografię okolic Jerozolimy i tamtejszej Drogi Krzyżowej. W pracach brali udział wierni z całej diecezji warmińskiej. Następnie wzniesiono **ZESPÓŁ 14 KAPLIC – STACJI DROGI KRZYŻOWEJ** ⁸⁶, a także grootę Matki Boskiej z Lourdes i kaplicę Modlitwy w Ogrójcu.

• **SMOLAJNY** – wieś podzieloną jest na dwie części szeroką doliną silnie meandrującej rzeki Łyny. W zachodniej części miejscowości, zwanej Smolajny-Majątek, stoi piękny pałac, dawna **LETNIA REZYDENCJA BISKUPÓW WARMIŃSKICH** ⁸⁷. Barokowa budowla powstała dzięki fundacji biskupa




Kościół Najświętszego Zbawiciela
w Głotowie,
fot. GEP Chroszcz





Adama Grabowskiego w latach 1741-46. Zastąpiła starszy dwór, istniejący już w XV wieku i będący centrum administracyjnym dóbr biskupich w tej części Warmii. Wokół pałacu rozciąga się park z pięknymi starymi drzewami, a droga na teren założenia prowadzi przez wieżową bramę z oficyną. Powstanie parku było głównie zasługą kolejnego biskupa warmińskiego, znanego poety Ignacego Krasickiego, który spędził w Smolajnach wiele czasu. Obecnie starannie utrzymany kompleks pałacowo-parkowy jest własnością Archidiecezji Warmińskiej.

• **MIĘDZYLESIE** – we wschodniej części wsi przy szosie z Dobrego Miasta do Jezioran, kilkaset metrów od szlaku, wznosi się barokowy **KOŚCIÓŁ PIELGRZYMKOWY** , zbudowany w latach 1752-53. Pielgrzymowały tu wówczas liczne rzesze wiernych z Warmii, gdyż na początku XVIII wieku miało tu miejsce znieważenie krucyfiks, a pierwotna świątynia powstała jako ekspiacja za ten czyn.



Leśne ścieżki,
fot. iStockphoto.com



ZIELONY SZLAK „PO SZWAJCARII ORZYSKIEJ”

43 



Przebieg: Orzysz – Grądy – Danowo – Stoczki – Ublik – Cierzpięty – Matyszczyki – Zastrużne – Wężewo – Okartowo; 33 km

Malowniczość pagórkowatych terenów, przetykanych niewielkimi jeziorami oraz zielenią lasów sprawiła, że pod koniec XIX wieku okolicom na północny zachód od Orzysza nadano miano „Szwajcarii Orzyckiej”. Warto udać się tam niedługim szlakiem rowerowym. Przy trasie rozciągają się pola uprawne, spore odcinki przebiegają pośród lasów oraz brzegiem jezior. Szlak kończy się w Okartowie, skąd blisko do Orzysza, jednak jedyna droga łącząca obie miejscowości to ruchliwa szosa krajowa nr 16.

Szlak prowadzi niemal wyłącznie drogami gruntowymi, krótkie odcinki wiodą po szosach asfaltowych lub drogach bitych.

Poziom trudności: średni–trudny.



Do zobaczenia na trasie:

• **ŚRÓDLEŚNE JEZIORA** – w lasach na północ od Orzysza szlak przebiega w pobliżu kilku niewielkich jezior – Kieplina zwanego też Kęplastym, Przylesia i Błękitnego (inna nazwa Łazduny). Zbaczając na chwilę ze szlaku nad ich brzegi, można zobaczyć ciekawą roślinność wodną. W wielu miejscach wzdłuż tych mezotroficznych (średnio żyznych) akwenów tworzy ona tzw. pło. Jest to gruba warstwa pływających roślin wodnych, np. szaleju jadowitego czy nercznicy błotnej, na której osadzają




Pozostałości schronu w Cierzpiętach, fot. GEP Chroszcz

się szczątki innych roślin, z czasem wyrastają szuwary, a potem pojawić się mogą nawet drzewa (głównie olsza czarna). Pło jest jednak bardzo zdradliwe, bo pod warstwą roślinności wciąż jest woda. Czasem oderwane fragmenty pła tworzą pływające wyspy.

• **CIERZPIĘTY** – wieś nad południowym krańcem jeziora Buwełno, założona pod koniec XV wieku. Z dawnego majątku ziemskiego pozostała większość **ZABUDOWAŃ FOLWARCZNYCH** , tworzących wraz z dworem z drugiej połowy XIX wieku czworobok zabudowań. W pobliżu miejscowości, w lasach między jeziorami Buwełno a Tyrkło, zachowały się **POZOSTAŁOŚCI SCHRONÓW I UMOCNIEŃ** , należących do fortyfikacji

Giżyckiej Pozycji Polowej z czasów I wojny światowej. Po przeciwnej, północno-zachodniej stronie Cierzpięt rozciąga się duży rezerwat przyrody Nietlickie Bagno. Ogromne mokradła zostały częściowo zmeliorowane, ale wciąż są doskonałym siedliskiem wielu rzadkich gatunków zwierząt, w tym licznych ptaków, m.in.: żurawi, bielików i orlików krzykliwych. Żyją tu także bobry i losie.

• **OKARTOWO** – nieduża wieś po dwóch stronach przesmyku łączącego jezioro Tyrkło ze Śniardwami. Ponad cieśniną łączącą oba akweny przerzucono mosty: kolejowy i drogowy. W części wsi po zachodniej stronie kanału stoi **KOŚCIÓŁ**  z końca XVIII wieku, zbudowany w miejscu starszej świątyni z ok. 1500 roku. Jego obecny kształt to w znacznym stopniu efekt rekonstrukcji po zniszczeniach I wojny światowej. Wnętrze – strop i empory – dekorowane są pięknymi polichromiami, namalowanymi podczas odbudowy kościoła. We wsi znajdują się także ruiny bunkrów z I i II wojny światowej.



42 

NIEBIESKI SZLAK OKOLIC LIDZBARKA WARMIŃSKIEGO

Przebieg: Lidzbark Warmiński – Koniewo – Budniki – Kotowo – Morawa – Napratty – Stoczek Klasztorny – Kierwiny – Sarnowo – Lidzbark Warmiński; 32 km

Pętla ciekawego szlaku wiedzie przez łagodne rolnicze krajobrazy na północny wschód od Lidzbarka Warmińskiego. Prócz zabytków samego miasta największą atrakcją jest piękny zespół pobernardyńskiego kościoła i klasztoru w Stoczku Klasztornym. Poza tym szlak przemierza rozległe pola uprawne, a na trasie znajdują się jedynie małe wioski. Początkowy odcinek prowadzi wzdłuż doliny Łyny, następnie przez nieznacznie falujące tereny Niziny Sępolskiej.

Trasa została poprowadzona głównie szosami asfaltowymi (ponad połowa długości szlaku), a także innymi drogami utwardzonymi, m.in. z nawierzchnią z płyt betonowych. Ruch samochodowy jest znikomy – z wyjątkiem krótkich odcinków przy wyjeździe i wjeździe do Lidzbarka Warmińskiego.

Poziom trudności: łatwy.



Do zobaczenia na trasie:

- **KOTOWO** – tuż za wsią droga i szlak zjeżdżają do głęboko wciętej w teren doliny Łyny. Strome skarpy miejscami porożcinane są wąskimi jarami małych potoków. Tuż powyżej mostu, którym droga pokonuje rzekę, widać niewielką **BETONOWĄ ZAPORĘ Z ELEKTROWNIĄ WODNĄ** 92, ukończoną w 2010 roku i tworzącą niewielki zalew na Łynie.

- **MORAWA** – przed wsią droga okrąża od zachodu i południa dawny park krajobrazowy, rozciągający się wokół niszczonego, **XIX-WIECZNEGO DWORU** 93. Za parkiem stoi część zabudowań zespołu folwarcznego miejscowego majątku ziemskiego.

- **STOCZEK KLASZTORNY** – nad zabudową wsi, założonej w połowie XIV wieku, dominuje barokowy kościół. Stanowi on główną część **ZESPOŁU KLASZTORNEGO** 94, który wyrósł w miejscu ustawionej tu w 1622 roku pośród lasów kapliczki, poświęconej Matce Boskiej. Biskup warmiński Mikołaj Szyszkowski ufundował tu w latach 1639-41 kościół w formie nakrytej kopułą dużej rotundy. We wnętrzu umieszczono sprowadzoną z Rzymu kopię obrazu Matki Boskiej z bazyliki Santa Maria Maggiore, zwanej Matką Pokoju. Kilka lat później przy świątyni osadzono bernardynów. Na początku XVIII wieku wzniesiono wydłużone prezbiterium i wieżę kościoła oraz otaczające całe założenie kruzganki z narożnymi kaplicami kopułowymi. Wnętrze świątyni zachowało cenne wyposażenie późnobarokowe, a cały klasztor jest obecnie pod opieką księży marianów. Znajduje się tu niewielka izba muzealna, poświęcona prymasowi Stefanowi Wyszyńskiemu, więzionemu w tym miejscu przez władze stalinowskie w latach 1953-54 (Zgromadzenie Księży Marianów, Stoczek Klasztorny 30, tel.: 89 7660911, e-mail: marianie@stoczek.pl, www.stoczek.pl).



Szlak w Stoczku Klasztornym,
fot. GEP Chroszcz

Rowerem pośród lasów,
fot. iStockphoto.com



ZIELONY SZLAK

41



Przebieg: Grunwald – Stębark – Mielno – Królikowo – Olsztynek – Mańki – Pęglity – Łajsy; 39 km

Długa wędrowka pozwala z pola bitwy pod Grunwaldem dotrzeć przez mało uczęszczone tereny do linii kolejowej Ostróda-Olsztyn. Szlak prowadzi przez niewielkie miejscowości, ale w połowie trasy można zatrzymać się w Olsztyнку, by kontynuować wędrowkę przez duże kompleksy leśne aż do końca trasy.

Trasa prowadzi w większości drogami asfaltowymi o średnim lub małym natężeniu ruchu, a także krótszymi odcinkami dróg utwardzonych lub gruntowych duktów leśnych. Miejscami kłopoty może sprawić orientacja, zwłaszcza na odcinku między Mańkami a Pęglitami.

Poziom trudności: łatwy-średni.





Do zobaczenia na trasie:

• **GRUNWALD, POLE BITWY** – łagodnie pofalowane rolnicze tereny między wsiami Grunwald, Stębark i Łodwigowo 15 lipca 1410 roku stały się polem bitwy między wojskami polsko-litewsko-ruskimi króla Władysława II Jagiełły a oddziałami krzyżackimi, dowodzonymi przez wielkiego mistrza Ulricha von Jungingena. W pobliżu drogi z Grunwaldu do Stębarka w 550. rocznicę bitwy, czyli w 1960 roku, ustawiono **POMNIK ZWYCIĘSTWA POD GRUNWALDEM** ⁹⁵. Składa się on z kamiennego obelisku z płaskorzeźbionymi twarzami rycerzy oraz trzydziestometrowych masztów z metalowymi proporcami, symbolizującymi chorągwie rycerskie sprzymierzonych armii. Warto zajrzeć do niewielkiego **MUZEUUM BITWY POD GRUNWALDEM** ⁹⁶ (Stębark 1, tel.: 89 6472228, 89 6472227, e-mail: info@muzeumgrunwald.pl, www.muzeum-grunwald.fbrowsers.com; muzeum czynne od kwietnia do września).

Na polach bitewnych na południowy zachód od pomnika można zobaczyć **FUNDAMENTY GOTYCKIEJ KAPLICY** ⁹⁷, zbudowanej w 1411 roku przez Krzyżaków. Między ruinami kaplicy a pomnikiem znajduje się głaz oznaczający miejsce domniemanej śmierci wielkiego mistrza; natomiast nieco dalej od pomnika (w kierunku południo-wschodnim) wznosi się **KOPIEC JAGIEŁŁY** ⁹⁸, prawdopodobne stanowisko dowodzenia polskiego króla w pierwszej fazie bitwy.

• **OLSZTYNEK** – miasteczko na skrzyżowaniu ważnych szlaków komunikacyjnych, zostało założone w 1359 roku obok postawionego osiem lat wcześniej **ZAMKU KRZYŻACKIEGO** ⁹⁹. Do dziś z tej twierdzy pozostały dwa mocno przebudowane skrzydła, mieszczące obecnie szkołę. Obok stoi dawny **GOTYCKI KOŚCIÓŁ Z XIV WIEKU** ¹⁰⁰, obecnie salon wystawowy Muzeum Budownictwa Ludowego. Za świątynią, dostawiony do zachowanego odcinka murów miejskich, wznosi się **gotycki dom**, w którym urodził się Krzysztof Celestyn Mrongowiusz, znany XIX-wieczny językoznawca, filozof i kaznodzieja, zasłużony m.in. w badaniach nad Kaszubami. W domu będącym oddziałem **MUZEUUM BUDOWNICTWA LUDOWEGO** ¹⁰¹ mieści się ekspozycja poświęcona Mrongowiuszowi.

Główną atrakcją Olsztyńska jest **SKANSEN** ¹⁰² (Muzeum Budownictwa Ludowego – Park Etnograficzny, ul. Leśna 23, tel.: 89 5191542, e-mail: bort@muzeumolsztynek.com.pl, muzeumolsztynek.com.pl; otwarty od 15 kwietnia do października). Rozciąga się on po północnej stronie miasta na 96 ha. Znajdują się w nim liczne obiekty architektury wiejskiej z całego regionu, zarówno oryginalne budynki przeniesione z różnych wsi, jak i repliki innych. Wśród nich wyróżnia się rekonstrukcja drewnianego kościołka z niedalekiego Rychnowa z odtworzonymi cennymi polichromiami. Warto też obejrzeć zrekonstruowaną wczesnośredniowieczną osadę Prusów, zwaną Amalang.

• **MAŃKI** – we wsi leżącej na rozległej, śródleśnej polanie wznosi się **MUROWANY KOŚCIÓŁ Z KOŃCA XVII WIEKU** ¹⁰³, rozbudowany w 1770 roku. Skromnej bryle urody dodaje drewniana wieża z izbicą (tj. rodzajem nadwieszzonego piętra),



Pomnik bitwy pod Grunwaldem,
fot. J. Pruszyńska

Skansen w Olsztyńku,
fot. D. Zaród



zwieńczona szpiczastym dachem namiotowym z gontu. We wnętrzu zachowała się część barokowego wyposażenia.

ZIELONY SZLAK W GMINIE STARE JUCHY

44 +



Przebieg: Stare Juchy – Zawady Elckie – Gorłówko – Stare Juchy; 15 km

Doskonała trasa na krótką, spokojną wycieczkę po malowniczych okolicach Pojezierza Elckiego. Przy szlaku znajdują się dwa jeziora, kilka niedużych kompleksów leśnych i ciche, niewielkie miejscowości.

Szlak prowadzi drogami asfaltowymi i bitymi, o bardzo małym natężeniu ruchu.

Poziom trudności: łatwy.

Do zobaczenia na trasie:

- **STARE JUCHY** – we wsi znajduje się **KOŚCIÓŁ z XVI WIEKU** ¹⁰⁴, którego wyposażenie stanowi m.in. renesansowy ołtarz i ambona z końca XVI wieku oraz organy z 1772 roku. Około pół kilometra na wschód od wsi prowadzi żółty szlak spacerowy, którym można dotrzeć do wielkiego **GLĄZU NARZUTOWEGO** ¹⁰⁵. Ogromny kamień w średniowieczu służył podobno pogańskim Jaćwingom jako ołtarz ofiarny. Z zabijanych zwierząt sphywała krew, czyli jucha. Od tego określenia miała powstać nazwa miejscowości.

- **JEZIORO ŁAŚMIADY** – nieco ponad kilometr od Starych Juch szlak wraz z drogą do Zawad Elckich prowadzi stromą serpentyną nad zatokę, stanowiącą zachodni kraniec dużego jeziora Łaśmiady. Zatoka określana jest czasem jako osobne jezioro – Ułówki. Łaśmiady to jeden z większych akwenów Pojezierza Elckiego, ma powierzchnię 1060 ha i łączy w sobie cechy jezior wytopiskowego oraz rynnowego, osiągając znaczną głębokość – prawie 44 m. Nad wodą panuje zazwyczaj spokój – jezioro jest objęte strefą ciszy.



SZLAK ŻÓŁTY GOŁDAP – POPIOŁY

44 +



Przebieg: Gołdap – Jabłońskie – Włosty – Juchnajcie – Sokoły – Rożyńsk Mały – Ziemiany – Skaliszkiejmy – Klewiny – Kruki – Żabin – Rapa – Mieduniszki Wielkie – Skaliszki – Wydutki – Popioły; 60 km

Na szlaku,
fot. iStockphoto.com



Zachód słońca nad jeziorem,
fot. D. Zaród

Długi szlak pieszy, dostępny także dla rowerzystów, łączy okolice Gołdapi z Krainą Wielkich Jezior Mazurskich. Prowadzi przez rzadko uczęszczane przez turystów okolice wzdłuż granicy polsko-rosyjskiej, przez niewielkie wioski i duże kompleksy leśne. Po drodze można zobaczyć kilka oryginalnych atrakcji i delektować się nieskażoną naturą.

Szlak wiedzie drogami o różnej nawierzchni – asfaltowej, brukowanej, utwardzanej, a częściowo także gruntowymi.

Poziom trudności: średni–trudny.



Pozostałości bunkrów w Gołdapi,
fot. GEP Chroszcz

Do zobaczenia na trasie:

• **GOŁDAP** – najdalej na północny wschód położone miasto mazurskie powstało dopiero w drugiej połowie XVI wieku. Jako jedyne w województwie posiada status uzdrowiska. Gołdap szczyli się jednym z największych rynków na Mazurach. W sąsiedztwie tego wielkiego placu ze skwerem wznosi się duży **KOŚCIÓŁ NMP** ¹⁰⁶. Późnogotycka świątynia z XVI wieku otrzymała wysoką, masywną wieżę zwieńczoną schodkowymi szczytami. Historię miasta i regionu można poznać, zwiedzając **MUZEUZ ZIEMI GOŁDAPSKIEJ** ¹⁰⁷ (ul. Partyzantów 31 b, tel.: 87 6150545,

e-mail: bpgoldap@bpgoldap.pl, www.bpgoldap.pl), prezentujące m.in. zbiory miejscowego pasjonata Mieczysława Ratasiewicza, którego imię placówka obecnie nosi. Zbiory obejmują także działy: geologiczny, etnograficzny i militariów. Nietypową atrakcją Gołdapi jest możliwość wejścia na szczyt wysokiej na 46 m **ZABYTKOWEJ WIEŻY CIŚNIEŃ Z 1905 R.** ¹⁰⁸ (ul. Paderewskiego 35, tel.: 87 6151515, e-mail: info@wieza-goldap.pl, www.wieza-goldap.pl; czynna od maja do września).

• **PIĘKNA GÓRA** – na południe od Gołdapi rozciąga się malownicza kraina Wzgórz Szeskich. Pierwszym ich znaczniejszym wzniesieniem w pobliżu miasta jest Gołdapska Góra, zwana inaczej Piękną Górą (277 m n.p.m.), która znajduje się około 4 km na południe od miasta. Szlak przebiega u jej zachodnich podnóży. Wokół widać liczne elektrownie wiatrowe, zaś szczyt wieńczy panoramiczna kawiarnia z obrotową podłogą. Gołdapska Góra to nie tylko znakomity punkt widokowy, lecz przede wszystkim ośrodek sportów zimowych. Na jej stokach zainstalowano pięć wyciągów narciarskich, w tym wyciąg krzeselkowy (zjazd i stacja narciarska Piękna Góra Rudziewicz, Konikowo 11, tel.: 87 6154943, e-mail: recepcja@zjazd-rudziewicz.pl, www.zjazd-rudziewicz.pl).

• **RAPA** – niewielka wieś oddalona o 30 km na zachód od Gołdapi i zaledwie 2 km na południe od granicy z rosyjskim obwodem kaliningradzkim. Przy drodze z Bań Mazurskich stoi niesamowity **GROBOWIEC PRUSKIEJ RODZINY VON FAHRENHEIDÓW** ¹⁰⁹. Nie przypomina zwykłych nagrobków czy kaplic, znanych z miejscowych cmentarzy, lecz egipską piramidę. Grobowiec ma formę wysokiego na prawie 16 m ostrosłupa, wzniesionego na planie kwadratu o boku 10 m. Budowlę zaprojektował sławny rzeźbiarz i architekt klasycyzmu, pochodzący z Danii Bertel Thorvaldsen. W grobowcu spoczęło kilkoro członków rodziny, w tym Friedrich von Fahrenheit fundator tej osobliwej budowli.

• **MIEDUNISZKI WIELKIE** – mała miejscowość nad Węgorapą, 5 km na zachód od Rapy i zaledwie 3 km na południe od granicy z Rosją. W XIX wieku wieś należała do von Fahrenheitów, właścicieli m.in. Rapy. Na skraju resztek zaniedbanego parku wznoszą się **RUINY NEOBAROKOWEGO PAŁACU** ¹¹⁰, wybudowanego w latach 1920-22 przez ówczesnych właścicieli Mieduniszek rodzinę Schmidtów von Altenstadtów, w miejscu spalonego starszego dworu. Od frontu pałac



miął trójkątny tympanon nad centralnym ryzalitem, z tyłu, od ogrodu duży taras, wsparty na jońskich kolumnach. Budowla została zaniedbana po II wojnie światowej przez zarządzający majątkiem PGR. W 2004 roku pożar strawił większość dachów i od tego momentu opuszczony gmach szybko niszczeje.

• **LASY SKALISKIE** – rozległy i dziki kompleks leśny między rzeką Gołdapą na południu i wschodzie a Węgorapą na zachodzie i częściowo od północy. Przeważają tu bory sosnowe, ale są też lasy mieszane. Łącznie obejmują 8700 ha powierzchni, a wśród bagien i ostępów leśnych żyją m.in. łosie, wilki i rysie. W rzekach spotkać można wydry i bobry. Awifaunę reprezentują m.in. żurawie, bociany czarne oraz drapieżne bieliki i rybołowcy. Szlak żółty przechodzi przez lasy na odcinku między Mieduniszkami Wielkimi a Popiołami.

• **KANAŁ BROŻAJCKI** – przecinająca Lasy Skaliskie droga wodna łącząca Węgorapę z Gołdapą. Kanał przekopany został według projektu Jana Suchodolca w 1733 roku i odnowiony w sto lat później. Dziś dostępny tylko dla kajaków, zamulony i zasiedlony przez bobry, jest bardzo malowniczy. W niektórych miejscach przecina głębokim wykopem niewielkie pagórki morenowe. Szlak przebiega drogą leśną wzdłuż południowej części kanału, m.in. obok zniszczonej śluzy.



Rzeka Węgorapa w Węgorzewie,
fot. GEP Chroszcz



SZLAK „DUŻA PĘTLA MRĄGOWSKA”

43 +



Przebieg: Mrągowo – Nikutowo – Wierzbowo – Żabieniec – Jakubowo – Nowy Probark – Probark – Czerwonki – Tymnikowo – Mrągowo; 29,4 km

Dobra trasa na spokojną wycieczkę rowerową, która pozwala poznać Mrągowo oraz najbliższe okolice miasta z licznymi jeziorami rynnowymi.

Trasa prowadzi na niedługich odcinkach drogami asfaltowymi, większość jej przebiegu to drogi gruntowe lub utwardzone szutrem, kostką brukową albo płytami betonowymi. Przeważają drogi o bardzo małym natężeniu ruchu, jedynie około 300 m w Probarku trzeba jechać ruchliwą szosą krajową nr 16.

Poziom trudności: średni.

Do zobaczenia na trasie:

• **MRĄGOWO** – powiatowe miasto może poszczycić się nadzwyczajnym położeniem w otoczeniu licznych jezior. Główna część Mrągowo rozciąga się wzdłuż brzegów rynnowego jeziora Czos, a naprzeciwko miasta na Półwyspie Czterech Wiatrów wyrasta wysokie morenowe wzgórze, zwane Górą Czterech Wiatrów (180 m n.p.m.). Mrągowo rozwinęło się przy zbudowanym w XIV wieku krzyżackim zamku, po którym jednak nie ma już śladu. W XV wieku miejscowość, zwana do 1947 roku Żądborkiem, zyskała prawa miejskie, powstało też charakterystyczne dla ówczesnych miast założenie urbanistyczne z rynkiem.

W centrum Mrągowo stoją liczne **ZABYTKOWE KAMIENICZKI** ¹¹¹, głównie z XIX wieku. Na środku rynku wznosi się **KLASYCYSTYCZNY RATUŚ** ¹¹² z wieżą zegarową, mieszczący obecnie **muzeum regionalne** (Muzeum Warmii



Polnymi duktami,
fot. iStockphoto.com





Deptak w Mrągowie,
Foto: D. Zaród

Jeziro Czos,
Foto: D. Zaród

i Mazur w Olsztynie, oddział w Mrągowie, ul. Ratuszowa 5, tel.: 89 7412812, e-mail: mragowo@muzeum.olsztyn.pl, <http://mragowo.muzeum.olsztyn.pl>). W pobliżu stoi parterowy domek z muru pruskiego, tzw.

WARTOWNIA BOŚNIAKÓW ¹¹³ z małą ekspozycją poświęconą niemieckiemu pisarzowi Ernstowi Wiechertowi. Główny kościół miejski to neogotycka, duża świątynia św. Wojciecha.

Warto zajrzeć do **AMFITEATRU** ¹¹⁴ przy północno-wschodniej części promenady obiegającej jezioro Czos. Odbывая się tutaj znane w całym kraju imprezy: Piknik Country & Folk, a także Festiwal Kultury Kresowej. Z kolei na południowych przedmieściach Mrągowia zainteresowani techniką militarną mogą zajrzeć do **MUZEU SPRZĘTU WOJSKOWEGO** ¹¹⁵ (ul. Przemysłowa 11c, tel.: 502540381, e-mail: info@muzem.mragowo.pl, www.muzeum.mragowo.pl).

• **JEZIORO CZOS** – rynnowy akwen (279 ha), nad którego północnym, północno-wschodnim i zachodnim brzegiem rozciąga się zabudowa Mrągowia. Jezioro składa się z dwóch odnóg: szlak w początkowym odcinku przebiega wzdłuż zachodniego brzegu większej, zachodniej odnogi, z kolei ostatni odcinek trasy biegnie brzegiem wschodniej odnogi, a następnie promenadą wokół północnego krańca akwe-

nu. To ta część jeziora jest najgłębsza – osiąga ponad 42 m głębokości.

• **JEZIORO WĄGIEL** – nieduże (176 ha) jezioro o urozmaiconej linii brzegowej, której większość jest zalesiona. Wzdłuż wschodniego brzegu przebiega granica Mazurskiego Parku Krajobrazowego. Szlak rowerowy prowadzi drogą przez Wierzbowo do osady Żabieniec wzdłuż północno-wschodniej części akwenu. Choć jezioro zajmuje część tej samej rynny jeziornej, w której leży Czos, jest płytkie, osiągając maksymalnie około 13 m głębokości. W Wierzbowie znajdują się dogodne zejścia do wody.



43

SZLAK „LASY SORKWICKIE”

Przebieg: Mrągowo – Lasowiec – Gązwa – Stama – Młynik – Bałowo – Pustniki – Stary Gieląd – Sorkwity – Bagienice Małe – Lasowiec – Mrągowo; 34,30 km

Wędrówka szlakiem pozwala zarówno zwiedzić ciekawe zabytki, jak i rozkoszować się dziką przyrodą w rozciągających się między Sorkwitymi a Mrągowem



REZERWAT GAŻWA

W samym sercu Lasów Sorkwickich, które przemierza szlak, znajduje się rezerwat torfowiskowy (204 ha). Obejmuje on rozległe torfowisko wysokie, porośnięte przez bór bagienny z płatami mszaru. Uzupełniają je fragmenty borów świerkowych, rosnących na torfie, z licznymi starymi okazami drzew. Ochronie podlega roślinność bagienna, charakterystyczna dla tego typu torfowisk, z udziałem bazyli czarnej, żurawiny błotnej, bagna zwyczajnego, borówki bagiennej oraz dwóch gatunków ciekawych roślin owadożernych – roszcizek.

Lasach Sorkwickich. Można również odpocząć nad dużym Jeziorem Gielądzkim.

Szlak przebiega przeważnie po drogach gruntowych lub żwirowo-szutrowych, choć spore odcinki również po szosach asfaltowych. Nie są to jednak trasy o dużym natężeniu ruchu, oprócz kilkusetmetrowego fragmentu szosy krajowej nr 16 w Sorkwicach.

Stopień trudności: średni–trudny.

Do zobaczenia na trasie:

- **MRĄGOWO** – zob. s. 33
- **JEZIORO GIELĄDZKIE** – duże jezioro (444 ha) na Pojezierzu Mrągowskim; szlak prowadzi wokół niemal całego akwenu, a w Młyniku można zatrzymać się na niewielkiej plaży. Jezioro osiąga głębokość 27 m; przebiega przez nie szlak kajakowy Krutyni (jego początkowy odcinek). Spokojne jezioro objęte jest strefą ciszy.
- **SORKWITY** – duża wieś leży na przesmyku między jeziorami Gielądzkim i Lampackim, połączonymi niewielką rzeczką. W obecnym miejscu wieś została założona w 1379 roku. Sorkwity należały przez wieki do kilku różnych rodów pruskiej arystokracji. Czasy największej świetności tutejszy majątek ziemski zawdzięczał von Mirbachom, właścicielom Sorkwit w latach 1804-1921.

Szlak przebiega tuż obok zabytkowego **KOŚCIÓŁKA EWANGELICKIEGO** ¹¹⁶, zbudowanego na przełomie XVI i XVII wieku. Niską, salową, pobieloną od zewnątrz budowlę o surowej bryle, którą ożywiają półokrągłe okna oraz niska wieża, postawiono na planie kwadratu. We wnętrzu jest m.in. późnorenesansowy ołtarz, kazalnica i ławy kolatorskie z herbami właścicieli miejscowości.

Na południe od szlaku rowerowego, na krótkim odcinku wiodącego drogą krajową nr 16, nad brzegiem Jeziora Lampackiego rozciąga się zadbane park. W jego obrębie stoi duży, **NEOGOTYCKI PAŁAC** ¹¹⁷. Zbudowany przez von Mirbachów w latach 1850-56, wzorowany był na reprezentujących ten styl budowlach angielskich, zgodnie z panującą ówczesnie w Prusach modą. Wspaniale wnętrza z bogatymi zbiorami cennych mebli i dzieł sztuki spłonęły w sierpniu 1914 roku, tuż przed bitwą pod Tannenbergiem. Nowy właściciel – baron Bernard von Paleske – odbudował pałac, który pozostał w rękach jego rodziny aż do 1945 roku. Po wojnie budowla służyła miejscowemu PGR-owi, potem zamieniono ją w ośrodek wczasowy. Od 1998 roku nowy właściciel rezydencji przeprowadził jej staranną odbudowę.



Neogotycki pałac w Sorkwicach, rys. RS

Kościół ewangelicki w Sorkwicach, rys. RS



Przebieg: patrz „królestwa rowerowe”; 395 km



Ścieżka rowerowa Green Velo,
fot. arch. UMWWM

Wschodni Szlak Rowerowy Green Velo to najdłuższa tego rodzaju trasa w Polsce. Przebiega przez pięć województw, a jego główna nitka liczy 1885 km (razem z 13 trasami łącznikowymi oraz alternatywnymi łącznie 2071 km). Warmińsko-mazurska część szlaku ma około 395 km i umożliwi zwiedzanie północnych terenów regionu, niezwykle malowniczych oraz obfitujących w atrakcje przyrodnicze i kulturowe.

Jadący mogą korzystać ze zlokalizowanych na trasie MOR-ów, czyli Miejsc Obsługi Rowerzystów, wyposażonych w bezpieczne stojaki, ławy, stoły, wiaty, kosze na śmieci i tablice informacyjne. Na turystów czekają również Miejsca Przyjazne Rowerzystom, czyli rekomendowane obiekty (noclegowe, gastronomiczne, usługowe), które dostosowują swoją ofertę do potrzeb miłośników dwóch kółek.

W wydanych drukach przewodników i na www.greenvelo.pl znalazły się propozycje dodatkowych wycieczek rowerowych (jednodniowych, weekendowych i dłuższych) w okolicach, przez które przebiega szlak. Wycieczki te często wykorzystują lokalne trasy.

Green Velo został podzielony na 12 „królestw rowerowych”, spośród których trzy – opisane niżej – wyznaczono na terenach województwa warmińsko-mazurskiego. Szlak zaczyna się (lub kończy) w położonym w pierwszym z owych „królestw” Elblągu, biegnie wzdłuż północnej granicy regionu i w trzecim z nich, w okolicy wsi Bolcie, łączy się z podlaską częścią trasy.

Szlak wiedzie drogami o zróżnicowanej nawierzchni: od asfaltowych, przez szutrowe, po gruntowe. Dużą część trasy stanowią specjalnie wybudowane wzdłuż dróg ścieżki rowerowe o nawierzchni asfaltowej lub utwardzonej.



40

KRÓLESTWO ROWEROWE „NAD ZALEWEM WIŚLANYM”

Przebieg: Elbląg – Suchacz – Kadyny – Tolkmicko – Frombork – Nowa Pasłęka – Braniewo; 93 km

W bogatym w pamiętki historii Elblągu bierze początek Kanał Elbląski, unikalny szlak wodny, którym można dopłynąć do Ostródy (a jego odnogami również do Iławy i Starych Jabłonek). Na zachód i południe od Elbląga rozciągają się Żuławy Elbląskie, których charakterystycznymi elementami pejzażu są liczne kanały i domy podcieniowe.

Z miasta szlak biegnie przez Wysoczyznę Elbląską, której pokonanie stanowi spore wyzwanie ze względu na duże różnice wysokości i strome podjazdy. Te trudy są rekompensowane przez widoki Zalewu Wiślanego, wzdłuż którego wiedzie trasa. Do akwenu dociera w okolicach Suchacza, potem mija Kadyny z rezydencją cesarza Wilhelma II oraz Tolkmicko. Kolejny etap to Frombork, w którym przez blisko 30 lat mieszkał i pracował Mikołaj Kopernik. W osadzie portowej Nowa Pasłęka szlak odbija od Zalewu Wiślanego i wzdłuż Pasłęki prowadzi do Braniewa.



Do zobaczenia na trasie:

- **Elbląg** – zob. s. 3
- **Jezioro Druzno** – zob. s. 2

TRUSO

Ważny port i ośrodek handlowy u ujścia Wisły (obecnie okolice wsi Janów), funkcjonujący od końca VIII do XI wieku. Opisany przez Wulfstana, który dotarł tu około 890 roku. Zamieszkiwany przez Skandynawów, Prusów i Słowian. Jego pozostałości odkrył dr Marek Jagodziński w latach 80. XX wieku. Znaleźiska z Truso można oglądać w Muzeum Archeologiczno-Historycznym w Elblągu.

- **Raczki Elbląskie** – zob. s. 3
- **Kanał Elbląski** – zob. s. 16
- **Park Krajobrazowy Wysoczyzny Elbląskiej** – zob. s. 6
- **Łęcze** – zob. s. 5
- **Suchacz** – w pobliżu tej miejscowości, w Zatoce Świeżej, w 1463 roku rozegrała się wielka bitwa morska. Około 30 okrętów Związku Pruskiego (Elbląga i Gdańska) pokonało flotę krzyżacką (44 okręty), co stanowiło ważny krok do zwycięstwa w wojnie trzynastoletniej. W Suchaczu ustawiono głaz upamiętniający bitwę.
- **Kadyny** – zob. s. 3
- **Tolknicko** – zob. s. 5
- **Święty Kamień** – zob. s. 6
- **Frombork** – zob. s. 3
- **Nowa Pasłęka** – dawniej wieś rybacka, obecnie turystyczna, w pobliżu ujścia Pasłęki do Zalewu Wiślanego, tuż przy granicy z obwodem kaliningradzkim. Działają tu porty morski i jachtowy. Zabytkowy kościół pw. Matki Boskiej Miłosierdzia, utrzymany w stylu neobarokowym, wzniesiono w latach 1924-26.
- **Braniewo** – zob. s. 4
- **Pasłęka** – zob. s. 21



Przystań żeglarska nad Zalewem Wiślanym w Suchaczu,
fot. arch. UMWWM




KRÓLESTWO ROWEROWE „WARMIA I OKOLICE”

40, 42




Przebieg: Pieniężno – Lelkowo – Kandyty – Górowa Iławeckie – Pieszkowo – Lidzbark Warmiński – Stoczek Klasztorny – Galiny – Bartoszyce – Sępól; 147 km

Minąwszy pierwsze miasto tego „królestwa” – Pieniężno – szlak przecina malownicze tereny Wzniesień Górowskich, wiodąc do Górowa Iławeckiego, gdzie warto odwiedzić m.in. muzeum gazownictwa. Zbaczając z trasy, lokalnym szlakiem rowerowym można dotrzeć do położonej przy granicy z Rosją „bocianiejskiej wsi” Żywkowo.

Z Górowa Green Velo wiedzie na południe do Lidzbarka Warmińskiego. W okolicy tego miasta jedzie się wygodnie, ponieważ część trasy prowadzi po dawnych torowiskach. Zmierzając do Bartoszyca, szlak pokonuje płaski obszar Niziny Sępopolskiej, której os. stanowi dolina Łyny – największej rzeki regionu. Po drodze mija m.in. barokowe sanktuarium maryjne w Stoczku Klasztornym oraz **ZESPÓŁ PAŁACOWY W GALINACH**  ze stadniną koni. Przed dotarciem do Sępola, ostatniego miasta na tym odcinku, biegnie obok innej stadniny koni – w Liskach.



 Gotycki zamek w Lidzbarku Warmińskim,
fot. arch. UMWWM

Do zobaczenia na trasie:

- **Pieniężno** – otrzymało prawa miejskie przed 1312 rokiem. Zachowały się tu m.in. pozostałości zamku, ratusz (w rekonstrukcji), **KOŚCIÓŁ PW. ŚW. APOSTOŁÓW PIOTRA I PAWŁA** ¹¹⁹ (XIV-XIX wiek), kościół z XVII wieku (obecnie cerkiew greckokatolicka). Przy tutejszym seminarium działa **MUZEUW MISYJNO-ETNOGRAFICZNE KSIĘŻY WERBISTÓW** ¹²⁰.
- **Górowo Iławeckie** – zob. s. 13
- **Żywkowo** – zob. s. 14
- **Lidzbark Warmiński** – historyczna stolica Warmii (w latach 1350-1795) prawa miejskie uzyskała w 1308 roku. Siedzibą biskupów był imponujący **CZTEROSKRZYDŁOWY ZAMEK** ¹²¹, wznoszony od 1350 roku, nazywany Wawelem Północy (obecnie muzeum). Inne zabytki to m.in.: kościół św. Piotra i Pawła i Wysoka Brama (XV wiek), kościół ewangelicki (lata 1818-23, obecnie cerkiew prawosławna), kościół Podwyższenia Krzyża (1789 rok), pałac letni Oranżeria Krasickiego (lata 1711-24), ratusz (XIX wiek). Współczesną atrakcją są **TERMY WARMIŃSKIE** ¹²².
- **Stoczek Klasztorny** – zob. s. 29
- **Galiny** – tutejszy pałac powstał w 1589 roku jako siedziba rodu von Eulenburchów. Obecne zabudowania folwarczne wznoszono od XVIII wieku. W 1921 roku pałac wyremontowano, nadając mu neobarokowy wygląd. Obecnie w kompleksie mieści się hotel, gospoda i stadnina koni.
- **Bartoszyce** – dzieje miasta sięgają połowy XIII wieku. Z historycznej zabudowy zachowały się m.in.: **BRAMA LIDZBARSKA** ¹²³ (1468 rok), kościoły pw. św. Jana Ewangelisty i Matki Boskiej Częstochowskiej (XIV wiek), pw. św. Jana Chrzciela (początek XV wieku) i pw. św. Brunona (lata 1882-83). Intrygujące są **DWA ŚREDNIOWIECZNE POSĄGI, TZW. BABY PRUSKIE** ¹²⁴.
- **Liski** – zob. s. 24
- **Sępólno** – zob. s. 24



43, 44 

KRÓLESTWO ROWEROWE „PÓŁNOCNE MAZURY”

Przebieg: Sątoczno – Korsze – Drogosze – Barciany – Srokowo – Węgorzewo – Budry – Banie Mazurskie – Grabowo – Gołdap – Stańczyki – Żytkiejmy – Bolcie; 153 km

Ta część szlaku przebiega przez obszary atrakcyjne przyrodniczo i różnorodnie krajobrazowo, leżące na północ od Krainy Wielkich Jezior Mazurskich. Początkowo trasa wiedzie terenami nizinnymi. Po drodze do Węgorzewa mija m.in. Korsze, Drogosze (z **PAŁACEM DÖNHOFÓW** ¹²⁵ z lat 1710-1714), Barciany oraz Srokowo. Z tej ostatniej miejscowości trasę poprowadzono wydzielonym traktem przez coraz liczniejsze wzgórza. W okolicach Węgorzewa wytyczono sieć ciekawych tras rowerowych. Na wschód od miasta szlak prowadzi dawnym torowiskiem. Od okolic wsi Banie Mazurskie rozciągają się mocno pofałdowane Mazury Garbate, w związku z czym pomiędzy Węgorzewem a granicą województwa różnica poziomów podjazdów i zjazdów wynosi w sumie ponad 1 km.

Ostatnie miasto tego odcinka to Gołdap. Dalej trasa wiedzie skrajem Puszczy Romińskiej do styku granic Polski, Litwy i Rosji w okolicach wsi Bolcie (**TRÓJSTYK**



WISZTYNIEC ¹²⁶), gdzie przebiega również granica pomiędzy województwem warmińsko-mazurskim i podlaskim.

Do zobaczenia na trasie:

- **Barciany** – w miejscowości wznosi się okazały **ZAMEK KRZYŻACKI** ¹²⁷, który zaczęto budować około 1377 roku. Na planie zbliżonym do kwadratu (55 m na 58 m) powstały dwa skrzydła, w następnych wiekach dziedziniec zamknięto kolejnymi. Drugim zabytkiem Barcian jest gotycki **KOŚCIÓŁ PW. NIEPOKALANEGO SERCA MARYI** ¹²⁸ z końca XIV wieku.
- **Kanał Mazurski** – nieukończona droga wodna, która miała połączyć Wielkie Jeziora Mazurskie za pośrednictwem Łyny i Pregoty z Bałtykiem. Budowana z przerwami w latach 1911–45. Na odcinku po polskiej stronie granicy (około 20 km) można podziwiać pięć potężnych śluz: w Leśniewie (**LEŚNIEWO GÓRNE I DOLNE** ¹²⁹), Gui (Piaski, ukończona), Bajorach Małych i Długopolu.
- **Mamerki** – znajduje się tu **KWATERA GŁÓWNA NIEMIECKICH WOJSK ŁĄDOWYCH** ¹³⁰, największy w Europie kompleks schronów zachowanych z czasów II wojny światowej (29 żelbetowych obiektów). Zwiedzając je, można też oglądać ekspozycje dotyczące II wojny światowej, militariów i dziejów regionu.
- **Gierłoż** – zob. s. 10
- **Węgorzewo** – miasto nad jeziorami Świącay i Mamry. Na tym ostatnim (drugim co do wielkości w kraju) ma swój początek żeglarski Szlak Wielkich Jezior Mazurskich. Dzieje Węgorzewa sięgają połowy XIII wieku, ale prawa miejskie uzyskało ono dopiero w 1571 roku. Najstarszym zabytkiem miasta jest zamek z przełomu XIV i XV wieku, który jednak nie zachował gotyckiego charakteru. Inne godne uwagi budowle to: kościół pw. św. Piotra i Pawła (z lat 1605–11) oraz ratusz (z XIX wieku). W Węgorzewie warto też odwiedzić **MUZEUW KULTURY LUDOWEJ** ¹³¹ ze skansenem.
- **Rapa** – zob. s. 32
- **Gołdapi** – zob. s. 32
- **Tężnie Mazurskie** ¹³² – powstały w Gołdapi, będącej pierwszym uzdrowiskiem w regionie. Mają długość 220 m i wysokość 8 m. Doprowadzone do nich solanki wytwarzają mikroklimat o dużej zawartości jodu, wapnia, magnezu, potasu, sodu, bromu i fluoru. Obok tężni działa pijalnia wód mineralnych i leczniczych.
- **Piękna Góra** – zob. s. 22



Tężnie solankowe w Gołdapi,
fot. arch. UMWWM

Wiadukty w Stańczykach,
fot. arch. UMWWM

PARK KRAJOBRAZOWY PUSZCZY ROMINCKIEJ

Obejmuje tereny zalesione w 80%, obfitujące w torfowiska. Występuje tu las świerkowy typowy dla tajgi. Na przełomie XIX i XX wieku w puszczy polował cesarz Wilhelm II, który w miejscach udanych łowów nakazał ustawiać głazy pamiątkowe. Spośród ośmiu Głazów Wilhelma zlokalizowanych po polskiej stronie granicy łatwo dostępne są dwa („Głaz dwutyśieczny” i „Głaz mały”).

- **Stańczyki** – miejscowość słynie z pary imponujących **WIADUKTÓW KOLEJOWYCH** ¹³³, jednych z najwyższych w Polsce (36,5 m). Każdą z betonowych konstrukcji o długości około 180 m tworzy pięć łuków wspartych na potężnych filarach. Wiadukty przerzucone nad wąwozem Błędzianki, stanowiły element linii kolejowej Gołdap–Żytkiejmy. Północny wzniesiono w latach 1912–14, a pociągi kursowały po nim od 1927 do 1944 roku. Południowy wybudowano w latach 1923–26, ale torów na nim położono.











Informacja Turystyczna

Barczewo, pl. Ratuszowy 1, tel. 89 5148439 w. 78, www.barczewo.pl
Bartoszyce, ul. Bohaterów Warszawy 96, tel. 89 7629880, www.bartoszyce.pl
Biskupiec, pl. Wolności 5c, tel. 89 7154742, www.biskupiec.pl
Biszynek, ul. Findera 2, tel. 89 5122040, www.biszynek.pl
Braniewo, ul. Katedralna 7, tel. 55 6443303, www.it.braniewo.pl
Dobre Miasto, ul. Warszawska 14, tel. 89 5132040, www.dobremiasto.com.pl
Działdowo, ul. Kościuszki 3, tel. 23 6975946, www.powiatdzialdowski.pl
Elbląg, ul. Stary Rynek 25, tel. 55 2393377, www.turystyka.elblag.eu
Elk, ul. Wojska Polskiego 47, tel. 87 6217010, www.turystyka.elk.pl
Frombork, ul. Młynarska 5a, tel. 55 2440677, www.frombork.pl
Gietrzwałd, ul. Kościelna 1, tel. 89 5123290, www.it.gietrzwald.pl
Gizycko, ul. Wyzwolenia 2, tel. 87 4285265, www.gizycko.turystyka.pl
Goldap, pl. Zwycięstwa 16, tel. 87 6152090, www.uzdrowskogoldap.com
Górowo Iławeckie, ul. Kościuszki 26, tel. 89 7610048, www.gorowoilaweckie.eu
Iława, ul. Niepodległości 13, tel. 89 6485800, www.ilawa.pl
Iława, ul. Chodkiewicza 5, tel. 602 744 083, www.port-ilawa.pl
Jedwabno, ul. 1 Maja 63, tel. 89 6213473, www.jedwabno.pl
Jeżorany, pl. Jedności Narodowej 14/1, tel. 691 059 861, www.revitawarmia.org
Kętrzyn, pl. Piłsudskiego 10/1, tel. 89 7514765, www.it.ketrzyn.pl
Kozłowo, ul. Mazurska 3, tel. 89 6250825, www.kozlowo.pl
Lidzbark Warmiński, ul. Kraskiego 1, tel. 89 5190052, www.lidzbarkw.eu
Lidzbark, ul. Dworcowa 2, tel. 23 6961505 w. 182, www.lidzbark.pl
Mikołajki, pl. Wolności 7, tel. 87 4216850, www.mikolajki.eu
Miłomłyn, ul. Twarda 12, tel. 89 6425822, www.milomlyn.pl

Telefony alarmowe

999 – pogotowie ratunkowe
112, 997 – policja
998 – straż pożarna

Morać, pl. Jana Pawła II 1, tel. 89 7573826, www.morag.pl/lot
Mrągowo, ul. Warszawska 26, tel. 89 7418039, www.it.mragowo.pl
Nidzica, ul. Zamkowa 2, tel. 89 6250370, www.nidzica.pl
Nowe Miasto Lubawskie, Rynek 23, tel. 56 4742344, www.itnowemiasto.pl
Olecko, pl. Wolności 22, tel. 87 5204948, www.olecko.pl
Olsztyn, ul. Staromiejska 1, tel. 89 5353565, www.mazurytravel.com.pl
Olsztyn, pl. Jana Pawła II 1, tel. 89 5210398, www.visit.olsztyn.eu
Olsztynek, ul. Ratusz 1, tel. 89 5195477, www.olsztynek.pl
Orneta, pl. Wolności 26, tel. 55 2210209, www.orneta.pl
Orzysz, Rynek 5, tel. 87 4237187, www.orzysz.pl
Ostróda, pl. 1000-lecia PP 1a, tel. 89 6423000, www.mazury-zachodnie.pl
Piecki, ul. Zwycięstwa 6, tel. 89 7422270, www.piecki.com
Pieniężno, ul. Generalska 8, tel. 55 2374653, www.pieniezno.pl
Pisz, pl. Daszyńskiego 16, tel. 87 4232675 w. 205, www.pdk.pisz.pl
Reszel, Rynek 24, tel. 89 7553904, www.ugreszel.pl
Ruciane-Nida, ul. Dworcowa 14, tel. 87 4231989, www.ruciane-nida.pl
Ryn, ul. Hanki Sawickiej 1, tel. 87 4218061, www.miastoryn.pl
Szczytno, ul. Polska 12, tel. 89 6760999, www.turystyka.szczytno.pl
Tolkmicko, ul. Świętojańska 1, tel. 55 2316182 w. 25, www.tolkmicko.com.pl
Węgorzewo, Bulwar Loir-et-Cher 4, tel. 87 4274009, www.wegorzewo.pl

Region w sieci

www.mazury.travel – portal turystyczny Warmii i Mazur
www.szlaki.mazury.pl – wortal prezentujący szlaki turystyczne Warmii i Mazur
www.turystyka.szczytno.pl – Lokalna Organizacja Turystyczna Powiatu Szczyńskiego
www.lotpn.nidzica.pl – Lokalna Organizacja Turystyczna Powiatu Nidzickiego
www.gizycko.turystyka.pl – Centrum Promocji i Informacji Turystycznej w Gizycku
www.it.mragowo.pl – Lokalna Organizacja Turystyczna „Ziemia Mrągowska”
www.mazury-zachodnie.pl – Zachodniomazurska Lokalna Organizacja Turystyczna
www.lot.ilawa.pl – Lokalna Organizacja Turystyczna Pojezierza Iławskiego i Dorzecza Drwęcy
www.morag.pl/lot – Lokalna Organizacja Turystyczna „Kraina Nieodkrytych Tajemnic”
www.domwarminski.pl – Stowarzyszenie „Dom Warmiński”
www.cittaslowpolska.pl – polska krajowa sieć miast Cittaslow
www.produktregionalny.warmia.mazury.pl – kalendarz imprez promujących produkt regionalny Warmii i Mazur
www.mazurytravel.com.pl – portal turystyczny Warmińsko-Mazurskiej Regionalnej Organizacji Turystycznej
www.zamkigotyckie.org.pl – Stowarzyszenie gmin „Polskie zamki gotyckie”
www.warminskizakatek.com.pl – Lokalna Grupa Działania „Warmiński Zakątek”
www.lotmp.pl – Lokalna Organizacja Turystyczna „Mazury Południowe”
www.lgd.mazurskiemorze.pl – Lokalna Grupa Działania „Mazurskie Morze”
www.kanal-elblaski-lgd.pl – Lokalna Grupa Działania „Łączy Nas Kanał Elbląski”
www.lot.olecko.pl – Lokalna Organizacja Turystyczna Ziemi Oleckiej

Autor: Krzysztof Bzowski

Redakcja i korekta: Karolina Zaremba, Aurelia Hołubowska, Marta Pożarska

Mapa: Małgorzata Czopik, Grzegorz Marchut

Fotografie: GEP Chroszcz, Joanna Pruszyńska, Dariusz Zaród, archiwum iStockphoto.com, archiwum UMWWM

Okt. s. 1: iStockphoto.com

Rysunki: Roksana Kularska-Król i Sebastian Kularski (RS)

Koncepcja graficzna i skład: Krzysztof Hosaja, Michał Tincel

Kierownictwo produkcji: Agnieszka Błaszczak, Małgorzata Czopik

Druk: OMIKRON, Sp. z o.o., www.omikron.net.pl

Autorzy i wydawca publikacji dotożyli wszelkich starań, by jej treść była jak najbardziej zgodna z rzeczywistością (aktualność danych została potwierdzona w sierpniu 2017 r.). Wszelkie uwagi są dla nas cenne, gdyż dzięki nim możemy poprawić kolejne wydania. Prosimy kontaktować się z nami, używając adresu wydawcy.

Wydanie III, 2017 r.

ISBN 978-83-65380-05-0

Copyright © by Urząd Marszałkowski

Województwa Warmińsko-Mazurskiego



**URZĄD MARSZAŁKOWSKI
WOJEWÓDZTWA WARMIŃSKO-MAZURSKIEGO
DEPARTAMENT TURYSTYKI**

10-052 Olsztyn, ul. Mariańska 3
T: +48 89 521 69 00
E: dt@warmia.mazury.pl
W: www.warmia.mazury.pl

EGZEMPLARZ BEZPŁATNY