

туризм

Маршрут фортификаций

www.mazury.travel



Приглашение к... – или вступительное слово к публикации

Тихая, сверкающая на солнце глубина озера, окруженного зелеными лесами – лучше всего рассматривать это с палубы яхты, плывущей под полными парусами – так у нас ассоциируются Мазуры. Когда листья опадут с деревьев и мы пристальнее посмотрим на берег, то сможем заметить серый бетон, зияющий чернью бойниц. Откуда в этой идиллии зловещие бункеры? Мы найдем ответ, путешествуя по Маршруту Мазурских Фортификаций. Не все знают, что живописный Мазурский край озер, лесов и полей, среди которых мы находим много памятников прошлого, имеет интересную и сложную историю. Свидетельствами бурной истории являются бесчисленные укрепления, построенные начиная со времен средневековья и до Второй мировой войны. Великолепные пейзажи холмов и равнин, с озерами и речными долинами, с самыми крупными водохранилищами Снярдвы и Мамры, болотами и влажными пролесками, скрытыми в зарослях лесов - это естественные оборонные ресурсы Вармии и Мазур. Жители и правители этих земель научились использовать дары природы, создавая фортификационные сооружения, которые должны были защитить их земли от вторжения извне.

Область, частью которой были Мазуры и Вармия, на протяжении почти всей своей истории была анклавом, окруженным территориями иностранных государств. Поэтому рыцари-крестоносцы строили здесь свои каменные замки, которые восхищают нас по сей день, а до этого земляные валы и деревян-

У ворот гитлеровских штаб-квартир,
фото GEP Chroszcz



ные частоколы возводились языческими пруссами. Позднее были построены валы и кирпичные стены крепости Бойен в Гижицко, а в прошлом веке появились сотни бетонных бункеров. Многие из них до сих пор овеяны зловещими тайнами, особенно огромные, похожие на гигантские мшистые валуны, убежища, скрывающие тайные штаб-квартиры самых высоких чиновников нацистского Третьего Рейха со штаб-квартирой Адольфа Гитлера в Герложе во главе.

Когда руки немеют от управления штурвалом яхты или падают от усталости от гребли в байдарке, давайте пристанем к берегу и направимся к бункерам и фортам. Здесь нет мин и заграждений из колючей проволоки. Нам не угрожает ничего, кроме необычных ощущений и гордости первооткрывателей, когда мы доберемся до затерянных в лесу руин!





Раздел I. История – кто и зачем строил укрепления на Мазурах?



Крестоносцы,
рис. арх. iStockphoto.com

Владислав Ягайло,
рис. арх. фонда Wikimedia Commons

Мазурская земля с ее озерами и лесами – это не только край великолепных пейзажей и дикой, нетронутой природы. На протяжении веков ее жители смогли использовать природные оборонительные качества этих районов, строя фортификационные сооружения и укрепления.

В раннем средневековье на территории сегодняшних Вармии и Мазуры жили пруссы, связанные родством с литвинами и латышами. Разделенные на ряд племен, они были не в состоянии противостоять силе ордена крестоносцев, который основал здесь свое собственное, мощное государство. Разбитая на части Польша и только зарождающееся Великое княжество Литовское не представляли большой угрозы для рыцарей – как раз наоборот. Тевтонские набеги уничтожали пограничные земли обеих стран. Но когда в 1386 г. Литва и Польша объединились под властью Владислава Ягайло, перевес силы оказался на стороне союзников. Тевтонские рыцари, находясь в окружении территории враждебных государств, все же оказались прекрасно подготовленными к защите.

После тринадцатилетней войны с Польшей в 1466 г., крестоносцы потеряли гданьское поморье, которое теперь называется Королевской Пруссией, и Вармию. Окруженное со всех сторон государство крестоносцев после роспуска Тевтонского ордена в Пруссии в 1525 г. стало светским княжеством – герцогством Пруссией, управляемым бывшим великим магистром Альбрехтом Гогенцоллерном.

Во второй половине шестнадцатого века княжество Пруссия оказалась под властью семейства Бранденбург, также происходящего из династии Гогенцоллернов. Тем не менее, эта территория оставалась в окружении Польши и Литвы. Прусские князья были вассалами польского короля, но они постоянно стремились избавиться от зависимости – это произошло в 1657 г., во время «шведского потопа». В те времена Фридрих Вильгельм I выступил сначала против Речи Посполитой на стороне шведов, а затем, ценой независимости от польского короля, он отказался от своего союзника. С тех пор следующая цель состояла в объединении двух составляющих в одно государство, разделенное принадлежащей Польше Королевской Пруссией. План удалось реализовать более чем сто лет спустя, во время первого раздела Польши в 1772 г. В конце того же столетия, благодаря захвату регионов Великой Польши и Мазовии в результате второго и третьего разделов Польши, бывшее княжество Пруссия, наконец, перестало быть трудно защищаемой поясной территорией, окруженной враждебными государствами. Это продолжалось только до 1807 г., когда победоносные армии Наполеона выгнали пруссов из Великой Польши и Мазовии. Там было основано Варшавское княжество, и вновь с юга и востока Восточная Пруссия была окружена врагами. Хотя в 1815 г. Наполеон



был окончательно разбит и Варшавское княжество ликвидировано, стратегическая ситуация Восточной Пруссии не изменилась вообще. Большая часть Варшавского княжества принадлежала к тому моменту России в качестве Королевства Польского. Хотя царь и был союзником короля Пруссии, прусские военные, тем не менее, вынуждены были считаться с потенциальной угрозой, которую для Восточной Пруссии с юга, востока и севера представлял мощный сосед. Таким образом, в девятнадцатом веке, было начато строительство многочисленных укреплений. Фортификационные работы также проводились после воссоединения Германии в 1871 г. Новое, сильное государство больше не дружит с Россией, и вскоре над всей Европой повиснет угроза большой войны – территория Восточной Пруссии может стать первой жертвой царской армии в будущем конфликте с Германской империей.



Шлем прусский,
фото арх. iStockphoto.com



Накануне Первой мировой войны Восточная Пруссия была одной из наименее развитых провинций Германии. Расположенная на дальнем краю, с плохозащищенными длинными коммуникационными линиями, связывающими ее с остальной частью страны, она могла быть подвергнута нападению царской армии с юга и востока. Между тем, в регионе находились огромные поместья известнейших родов прусской аристократии, связанных с императорским двором и армией. Таким образом, не могло быть и речи об отказе от обороны далекой, не имеющей большого значения для всей страны провинции. В Восточной Пруссии, таким образом, появилась сеть фортификаций и полевых укреплений. Наиболее важной стала Позиция Мазурских Озер, блокирующая проход с востока на запад через зону Великих озер. Естественный барьер здесь был образован водными преградами, но между ними были переходы с дорогами. Их закрытие на всем пространстве между **Венгожево** и **Пишем** сформировало барьер протяженностью более 80 км. На основе древних укреплений крепости Бойен в **Гижицко**, являющейся ключевой во всей зоне, был создан ряд полевых укреплений.

На север от линии Великих Мазурских Озер, между **Венгожево** и болотистой долиной Преголи, еще оставался переход вглубь территории Восточной Пруссии, прямо до ее столицы в городе Кролевец (ныне Калининград) с шириной около 50 км. В свою очередь, особо охраняемые от вырубки Пишская пуца и леса, тянущиеся на западе до самого **Щитно** и далее, фактически обеспечивали южный фланг оборонительной линией. Похожую роль играла на востоке Борецкая пуца, затрудняя подход к **Гижицко**. Зона Великих Мазурских Озер была главным, эффективным щитом расположенной далее на запад части Восточной Пруссии с крупными городами и коммуникационными центрами. В последующие годы, уже во время первой мировой войны до 1917 г. была завершена новая сеть укреплений, называемых Гижицкой Полевой Позицией. Она охватывала более 255 укреплений, создавая замкнутую зону, которая могла защитить себя даже в окружении.

После Первой мировой войны положение региона стало еще хуже, чем до нее. Снова Восточная Пруссия стала эксклавом, окруженным литовскими и польскими территориями. Опять же, немецкие власти, особенно во время правления Гитлера, стремились занять разделяющий немецкие территории польский «коридор». Однако в военных планах гитлеровцев Пруссия играла роль не только предназначенную для защиты, выделенного фланга. Оттуда могло начаться фланговое наступление польской армии, что стало реальностью в сентябре 1939 г. Ранее, после 1935 г., были значительно расширены укрепления Гижицкой Полевой Позиции, образуя так называемый



Генерал Герман Вон Бойен

Название известной гижицкой крепости происходит от фамилии прусского генерала Вон Бойен, великого освободителя и инициатора ее строительства. Когда в 1846 г. крепость получила свое имя, генерал исполнял обязанности прусского военного министра. Названия бастионов крепости тоже связаны с ним – бастионы *Schwert*, *Recht* и *Licht* названы как меч, право и фонарь, то есть символы, размещенные на генеральском гербе, а *Герман*, *Людовиг*, *Леопольд* – его имена.

Пишская пуца,
фото GEP Chroszcz



Мазурская «ВОЕННАЯ ФЛОТИЛИЯ»

Регулярные круизы прогулочных судов белой флотилии сегодня стали отличным способом изучить Мазурские озера с воды. Они появились еще до Первой мировой войны, но с началом военного конфликта суда были реквизированы немецкой армией. Тонкие, изящные лодки должны были стать грозной военной флотилией, вооруженной пулеметами и легким оружием.

Бункер «ПРОПАГАНДЫ»

Бетонные убежища могут иметь значение не только военное, но политическое. Традиционно в дипломатии считалось, что строительство укреплений является свидетельством мирного отношения – все-таки они должны были служить только защитой от внешней агрессии, а не планированию атаки. Как раз такое пропагандистское задание получило мощное убежище недалеко от Пиша, возведенное после сентябрьской военной кампании 1939 г. Неприкрытый, видимый издали бункер был даже показан Германом Герингом гостям из СССР с целью уверения Сталина в мирных намерениях Третьего рейха. По сей день сохранился фрагмент немецкой надписи, удивительной для таких, как правило, секретных бункеров: «разрешается посещение».

Убежище в окрестностях Пиша, фото GEP Chroszcz

Укрепленный Гижицкий Регион. Наряду с более старыми бункерами, в районе Великих Мазурских Озер стало уже в общей сложности около пятисот укреплений! Дополнением стали ряды колючей проволоки, противотанковые преграды и сеть внутренних линий связи. Когда через 2 года после начала войны между СССР и Германией на Восточном фронте ситуация стала изменяться не в пользу Третьего рейха, укрепления в Восточной Пруссии были заново вооружены и расширены.

Малонаселенная и отдаленная от районов, подверженных риску бомбардировок самолетами союзников Восточ-



„Волчье логово” в Герложе,
фото GEP Chroszcz

ная Пруссия стала местом, где до войны с Советским Союзом был создан целый ряд укрепленных центров командования. Из них наиболее важной, конечно, была штаб-квартира Адольфа Гитлера: «**Волчье логово**» **1** в Герложе. Командующий Третьего рейха действительно верил в укрепления, обошедшиеся дорогой ценой. Особенно **Укрепленный Гижицкий Регион**, созданный на основе более старой Гижицкой Полевой Позиции, казался наиболее мощным и способным к долгосрочной защите. В действительности, уже не хватило времени и ресурсов, чтобы создать современные укрепления, и система оказалась слабой перед атакующей Красной Армией. Командование действующих на этой территории немецких вооруженных сил понимало это, поэтому, не дожидаясь окружения противником, решило пожертвовать зоной Великих Мазурских Озер почти без боя.

После войны Восточная Пруссия фактически прекратила свое существование. Разделенная между Польшей и СССР (а теперь Россией), она перестала – по крайней мере в Польше – играть большую стратегическую роль. Заброшенные бункеры и укрепления, в основном разрушенные в последней фазе войны, ветшали на протяжении многих лет. Часть

занимала и по-прежнему занимает армия. Лишь в последнее время все больше и больше искателей приключений начало исследовать таинственные структуры, и на сегодняшний день туристы следуют по их стопам.



Раздел II.

Оборонные системы – как защищались в прошлом?

Тысячи лет назад, когда Мазуры и Вармию населяли племена языческих пруссов, страна была почти полностью покрыта лесами, болотами и озерами. Население небольшой численности проживало в маленьких селах, а в случае вторжения и нападения люди прятались в укрепленные городища. Их земельно-деревянные валы в некоторых местах сохранились и по сей день. Путешествуя по Маршруту Мазурских Фортификаций, можно увидеть два из них, сооруженные в местах «естественным образом» защищенных.

Разбитые на множество племен, не имеющие государственной организации пруссы были вынуждены уступить мощной военной машине тевтонских рыцарей. Вместе с ними по мере развития военной техники ушли в небытие старые городища. Первоначально рыцари тоже строили земляные укрепления с деревянным частоколом, но в четырнадцатом веке они были заменены каменными замками. В государстве крестоносцев основным строительным материалом этих крепостей стал кирпич. Тевтонские замки представляют собой достаточно однородный тип конструкции. Это чаще всего настоящий замок, называемый верхним, окруженный одним или двумя кольцами стен. Главное здание было защищено угловыми башнями, другие башни возводились вдоль стен. Рядом с верхним замком предзамковая площадь, называемая нижним замком.

Здесь находились хозяйственные постройки, конюшни, склады, кузницы, и все это также было окружено оборонительными стенами с башнями. Часто замковые системы обороны были связаны с защитными стенами городов. Иной раз укреплялись культовые сооружения, например, в системе обороны города **Кентшина** наиболее важным элементом возле замка стал костел оборонного типа св. Георгия.



Костел св. Георгия в Кентшине,
фото GEP Chroszcz



Возвращение в средневековье

Рядом с известным морякам шлюзом Гузянка в **Руцяне-Ниде** можно увидеть среди деревьев похожий на огромную башню мощный бункер с многочисленными бойницами, увенчанный настоящими зубцами. Были ли это остатки одного из замков крестоносцев? Вблизи видно, что он был построен из бетона! Бункер появился в начале прошлого века, но почему, несмотря на то, что много столетий назад было запрещено строительство замков с башнями, здесь произошло возвращение к этой древней форме? Это объясняется страхом немцев перед многочисленными быстрыми рейдами российской конницы, которая могла бы молниеносно занять важные переправы и переходы между Мазурскими озерами. Помешать этому должен был вооруженный многочисленными пулеметами бункер, непригодный для защиты от более сильно вооруженного противника.

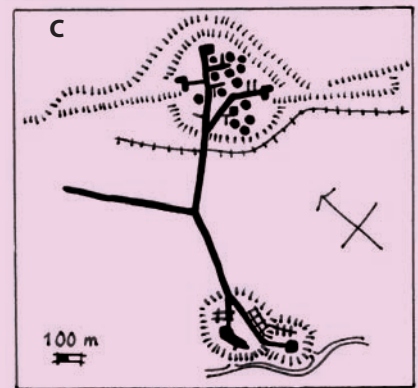
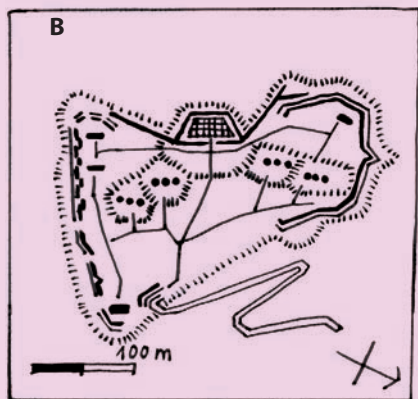
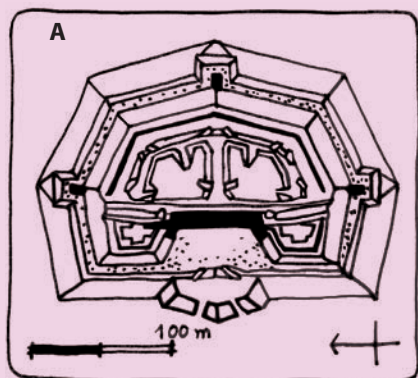
Бункер возле шлюза Гузянка, фото GEP Chroszcz

С появлением на полях сражений огнестрельного оружия в шестнадцатом веке возникли новые типы фортов – вначале с башнями, а затем с бастионами, предназначенными для защиты от артиллерии, а также для эффективного использования во время осады. В районе Вармии и Мазур, однако, мало таких крепостей. Любопытными могут быть только **остатки земляных валов немецкой бастионной крепости 2** на острове **Чарци Остров** на озере Снярдвы.

Бумажные стены?

«Вал может быть даже из бумаги, лишь бы с него могло стрелять столько орудий, чтобы осаждающий не смог поставить на его подножии ни одного».

Эта знаменитая фраза французского генерала и военного теоретика Марка Рене де Монталамбера (1714–1800) прекрасно проиллюстрировала его новаторские идеи в строительстве укреплений. Она означала конец старых систем строительства укреплений и постройку полигональных фортов, которые, с различными модификациями, создавались на протяжении почти ста лет.



В конце восемнадцатого века крепости с бастионами были уже устаревшими. Новая система под названием «способ Монталамбера», делала акцент на фронтальную оборону подножия крепости. Форты, которые начали создаваться, были названы полигональными. Хотя система бастионов уже отходила в прошлое, возведенная после 1841 г. гжицкая крепость Бойен имела такую структуру. Это произошло в результате специфического ландшафта местности, где она была возведена, но, кроме того, при ее строительстве использовалось много инноваций военной архитектуры того времени.

Очередной переворот в способе строительства укреплений вызвало в 1870 г. изобретение гаубиц с резьбовыми люфами, что позволило стрелять с расстояния в несколько километров и гарантировать точность наведения. Традиционные укрепления были чрезвычайно уязвимы для их ударов. Решением стал новый тип форта, в котором редуты заслонили спрятанные в глубине крепости основное укрытие и казармы. На валу устанавливались сильные батареи артиллерии, разделенные так называемыми траверсами, где могли располагаться укрытия для обслуживания орудий. Со временем тип, называемый стандартным артиллерийским фортом, был изменен, сформировал пространство для размещения пехоты, защищающей крепость при непосредственной атаке.

Следующая революция наступила в конце девятнадцатого века. Улучшенные минометы и артиллерийские снаряды с новыми взрывчатыми веществами разрушали с легкостью существующие кирпичные стены крепостей. С этого момента для их строительства был использован в первую очередь железобетон, а также был сильно расширен так называемый парапет, ликвидированы склоны. Боковую оборону обеспечивали *traditory*, то есть боковые бойницы, защищенные от обстрела с передней части форта, а основная артиллерия часто была скрыта во вращающихся бронированных башнях. На Мазурах частично модернизирована в этом духе крепость Бойен. Еще одна новинка появилась на рубеже девятнадцатого и двадцатого веков в виде разбросанных фортов. Идея была в том, чтобы разместить отдельные элементы укрепления на большем пространстве, чтобы артиллерийский огонь не мог уничтожить одновременно несколько важных элементов. Отдельно строились укрепления и казармы, склады, артиллерийские позиции ближнего и дальнего расстояния. Все обширное пространство разбросанного форта окружалось валами и участками с колючей проволокой. Такая система появилась, наряду с другими местами, в 1913–14 гг. около крепости Бойен на перешейке между озерами Негоцин и Мамры.

Системы оборонного искусства на стыке XIX и XX веков, рис. PC
А. Артиллерийский форт В. Система прусских групповых укреплений.
С. Центр укреплений французской школы



Великая мировая война, названная Первой, вскоре после начала в августе 1914 г. достигла мирных на протяжении более ста лет земель Восточной Пруссии. В конце месяца русские войска потерпели поражение от немцев под Танненбергом. Для немецкой пропаганды эта победа имела огромное значение. Она была представлена как реванш за поражение от славян под Грюнвальдом, так как согласно немецкой историографии битва под Грюнвальдом состоялась именно возле Танненберга (ныне Стембарк около Грюнвальда). Большую роль в немецком успехе сыграли укрепления в районе Великих Мазурских Озер. Русские войска должны были их обойти с обеих сторон, в то время как немцы могли передвигаться по коротким внутренним переходам, сражаясь с очередными российскими военными частями.

Голубиная радиостанция

В эпоху всеобщего общения, мобильных телефонов и Интернета совершенно забывают, что даже сто лет назад такие технические достижения не были известны. Поэтому в крепости Бойен в **Гижицко** размещалось спецподразделение... почтовых голубей, насчитывающее около тысячи птиц! Они должны были обеспечить связь крепости с внешним миром в случае осады - подразделение отлично сдало экзамен в начале Первой мировой войны, когда в 1914 г. русские ненадолго окружили крепость.

Уроки, извлеченные из сражений Первой мировой войны, внесли, большой вклад в искусство возведения укреплений. С того времени были построены целые укрепленные районы, состоящие из небольших фрагментов с различными функциями. Учитывая быстрый рост огневой мощи и развитие авиации, большинство объектов были размещены по мере возможности глубоко под землей. На поверхности остались только единичные боевые точки и наблюдательные пункты, а связь между всеми элементами фортификации обеспечивали подземные коридоры или траншеи. Старые валы и стены, задерживающие осаждающих, были заменены противопехотными линиями колючей проволоки, минными полями, а также рвами и другими противотанковыми барьерами. В соответствии с такими нормами были построены немецкие укрепления в Восточной Пруссии как в межвоенные годы, так и во время Второй мировой войны. Основным элементом являлись огневые точки, в которых размещались тяжелые пулеметы и артиллерия. Немецкие концепции предполагали создание укреплений для противотанковой обороны, пренебрегая боковой защитой, что могло грозить окружением. Укрепления не обеспечивали достаточной защиты для стрелков, обслуживающих орудия в укрытии. Это означало, что, казалось бы, мощные линии обороны немцев во время наступления Красной Армии в 1944 и 1945 не сдали экзамен. Названный самым мощным участком обороны в Восточной Пруссии, Укрепленный Гижицкий Район, был сдан практически без боя...



Крепость Бойен, фото GEP Chroszcz





Раздел III. Маршрут Мазурских Фортификаций – как осматривать?

Замки и крепости, бункеры, укрытия и форты, а также другие достопримечательности и памятники представляют собой объекты маршрута, насчитывающего свыше 438 км. Он предназначен в основном для туристов с автомобилями, но можно путешествовать по нему в целом или короткими отрезками на велосипеде.

Главная петля маршрута составляет 286 км, проходя от Решля через Кентшин, Венгожево, Гижицко, Ожиш, Пиш, Ручяне-Нида, Миколайки, Рын обратно в Кентшин и Решель. Дополнительные участки ведут из Позеджа через Круклянки и Голдап до Станьчиков и Житкейм (87 км) в восточной части воеводства, и в поселок Еже на юг от Пиша (65 км).

Маршрут обозначен дорожными знаками коричневого цвета с определенным логотипом с изображением бункера. Четко обозначенные стрелки ведут к основным достопримечательностям на маршруте. В дополнение к этому на маршруте в некоторых местах установлено 27 больших информационных таблиц. На них изображена схематическая карта всего маршрута, описание достопримечательностей в данной местности и интересных объектов в ее окрестностях, а также фотографии некоторых из описанных объектов. Эти фотографии пронумерованы и отмечены на карте.

Главные достопримечательности легко доступны, удобны и открыты для посещения, нет никакой проблемы с тем, чтобы их найти. Однако большая часть укреплений прошлого века, образуя длинные фортификационные линии, скрыта в полях, лесах и пролесках. В основном они находятся на частных земельных участках, а их найти в зарослях кустарников, особенно летом, когда листва затрудняет обзор, может быть

очень трудно. В описании маршрута, следовательно, есть только сведения об объектах и местах, которые можно относительно легко обнаружить на местности, в том числе благодаря таким вышеупомянутым дорожным указателям. Некоторые из них находятся далеко от проезжих дорог, поэтому нужно быть подготовленными для долгих прогулок.

Планируя поход по маршруту, нужно помнить некоторые правила безопасности. Укрепления и бункеры, которые были взорваны, представляют собой развалины из обломков бетона и железных прутьев. Среди таких

Информационная таблица на маршруте





руин лучше не лазить – некоторые тяжелые элементы могут быть нестабильными, а внутри могут быть частичные завалы, кроме того, выступающие куски ржавой стали могут ранить. Хотя после войны прошло много лет, и территории укреплений были тщательно исследованы саперами, но под грудами мусора могут оказаться неразорвавшиеся боеприпасы. Нужно соблюдать осторожность даже в тех объектах, которые сохранились в лучшем состоянии. В темных коридорах можно наткнуться на неожиданные скважины и ниши, некогда затопленные водой. К сожалению, во многих бункерах лежат горы мусора, существует особая опасность наступить на разбитое стекло. Для таких исследовательских экспедиций необходима обувь на твердой подошве, непромокаемая одежда, которую не жалко испачкать или даже порвать, и, безусловно, фонарик.

МАРШРУТ МАЗУРСКИХ УКРЕПЛЕНИЙ – ВПЕРЕД!

Решель – Кентшин – Герлож – Мамерки – Венгожево – Позездже – Круклянки – Голдап – Станьчики – Выдмины – Гижицко – Ожиш – Пиш – Еже – Рущяне – Нида – Миколайки – Рын – Кентшин

Путешествие по маршруту укреплений мы можем начать с прогулки по очаровательному Решлю, варминскому городку, расположенному примерно в 65 км к северо-востоку от Ольштына, столицы Варминско-Мазурского воеводства и примерно в 50 км к западу от Гижицка и Края Великих Мазурских озер.

Решель

Красные крыши и башни костелов и замка епископов Вармии ярко выделяются на фоне зеленого ландшафта. Решель, небольшой городок, откуда начинается путешествие по Маршруту Мазурских Укреплений, завораживает посетителей мирной, неторопливой атмосферой. Поэтому город принадлежит сети Cittaslow. Есть также здесь интересные памятники военной архитектуры.

Живописное строение **Замка епископов варминских** ³ стоит прямо над протекающей в глубоком овраге рекой Сайна. Если подойти со стороны Замковых ворот, оно восхитит необычной формой. Вместо симметричного здания с типичными для замков крестоносцев угловыми башнями над крутыми крышами, перед нами с одной стороны, массивная цилиндрическая башня с квадратным основанием, соединенная с башней над воротами фрагментом защитной стены с навесными бойницами, с другой – легкое, ступенчатое возвышение с тонкой, высокой башенкой.

Квартатура зданий, образующая замковый двор – классический пример готики. Во внутренних помещениях замка теперь находится комфортабельный отель (Kreativ Hotel, Решель, ул. Подзамче 3, тел.: +48 89 7550109, e-mail: info@zamek-reszel.com, www.zamek-reszel.com). Большие залы южного крыла занимает художественная галерея «Замок», филиал Музея Вармии и Мазур в Ольштыне (Галерея Замок в Решлю, Решель, ул. Подзамче 3, тел.: +48 89 7550759, www.reszel.muzeum.olsztyn.pl). Также можно подняться на главную башню замка. В заключение осмотра стоит обойти вокруг замка, посмотреть с высоты на живописный ров Сайны и увидеть боковые наружные стены.



Закат солнца над замком,
фото Д. Заруд



Панорама города, фото GEP Chroszcz

История решельского замка

В восточной части Вармии когда-то жили пруссы из воинственного племени бартов. Они не хотели легко поддаться крестоносцам и постоянно поднимали восстания против рыцарей с черным крестом на белом плаще. Поэтому здесь в 1241 г. была построена деревянная вышка Тевтонского ордена, которая регулярно уничтожалась восставшими бартами. Несмотря на то, что с 1254 г. здание стало собственностью епископов Вармии, из-за постоянной угрозы до 1300 г. там размещался экипаж крестоносцев. Только в 1350 г. удалось начать строительство кирпичного замка. Форт затем служил в качестве охотничьей резиденции епископов, уже утратив военное значение. После 1772 г., когда Королевство Прусское захватило Вармию, в замке расположилась тюрьма, а в начале девятнадцатого века, большой пожар уничтожил весь Решель вместе с замком. Затем часть здания была преобразована в лютеранский собор — тогда и добавились башенка, не соответствующая остальной части, над ступенчатым фронтоном южного крыла. Великолепие сооружению вернула только капитальная реконструкция, проведенная в 70-х гг. прошлого века.



Свента Липка

Часть дороги из Решля в направлении Кентшин обозначена расположенными через равные промежутки часовенками в стиле барокко с розовыми кустами. Они веля паломников к находящемуся всего в 6 км от Решля Храму Божией Матери в Святой Липке. Расположенная среди леса местность восхищает видом на святыню паломничества в стиле барокко семнадцатого века, окруженную кольцом галереи с угловыми часовнями. Пышный интерьер славится органом 1721 г., который после реконструкции в 1905 г. имеет 40 голосов и более четырех тысяч труб.

Крестный ход в Святой Липке, фото Д. Заруд



Из Решля направляемся на юго-восток по шоссе, которое идет, в том числе через небольшую деревню **Свента Липка**, известную **Святыней в честь Девы Марии** в стиле барокко (см. вставку), где дорога поворачивает на северо-восток. В конце ее, после 20 км езды, мы попадаем в Кентшин.

Кентшин

Старый город был основан между зеленой лентой реки Губер и небольшим озером Кентшинским, в настоящее время окруженном застройкой. Большинство туристов объезжают город, добираясь до штаб-квартиры «Волчье логово» в Герложе или святыни в Святой Липке, в то время как в Кентшине есть несколько оригинальных достопримечательностей.

Основанное тевтонскими рыцарями в 1357 г. поселение *Растенбург* было заложено рядом с деревянной сторожевой башней, со временем превратившейся в **каменный замок**. Прямоугольное кирпичное здание, которое сейчас занимает музей им. Войцеха Кентшиньского (пл. Замковы 1, тел.: +48 89 7523282, e-mail: mwk@muzeum.ketrzyn.pl, www.muzeum.ketrzyn.pl), восстановлено после войны. Замок, как и весь город, был сожжен в 1945 г. Красной Армией.



Святылище в Святой Липке,
фото Д. Заруд

Галерея современного искусства,
фото GEP Chroszcz



На западной стороне старого города в Кентшине скопление красных крыш и башен величественного **костела св. Георгия** 6. Кирпичный храм с тремя нефами был построен в готическом стиле во второй половине четырнадцатого века. Реконструкция в следующем столетии придала ему черты оборонительного сооружения. К основной части храма добавлено две башни. Включенный в линию городских стен как юго-западный фланг, он стал таким же мощным, как замковая крепость. Внутри костела вызывает удивление значительное отклонение оси алтаря от нефов, которое прикрывает редко встречающееся кристаллообразное соединение сводов. Это результат перестройки костела после пожара в 1500 г.



Когда мы двигаемся на восток от Кентшина по шоссе в направлении Гижицко, через 2 км можно свернуть на боковую дорогу к Герложе. За перешейком между озерами Муй и Серче выезжаем к лесу, в котором спрятан следующий пункт назначения нашего путешествия – штаб-квартира Гитлера «Волчье логово».

Герлож

Во влажном, темном лесу, в несколько таинственном пейзаже то и дело между деревьями мелькают странные серые валуны. Их чудовищные размеры и угловатые формы предполагают, что это дело рук человека. И это так на самом деле: эти большие укрытия – остатки тайной штаб-квартиры Адольфа Гитлера под названием «Волчье логово».

Место для строительства объекта выбрано тщательно. Восточная Пруссия была слишком далеко от западного театра военных действий, чтобы сюда смогли долететь бомбардировщики того времени. В свою очередь, с востока окрестности Кентшина были обеспечены обширной системой фортификаций Укрепленного Гижицкого Района. Расстояние от крупных городских центров благоприятствовало сохранению секретности. Кроме того, Герлож расположен недалеко от границы с СССР, установленной после раздела Польши в сентябре 1939 г., поэтому к моменту начала войны с Советской Россией он станет важным центром командования. Строительство бункеров началось в 1940 г. Во время войны штаб-квартира была расширена, добавлены дополнительные укрепления и усилены существующие – были уплотнены потолки и стены основных бункеров.

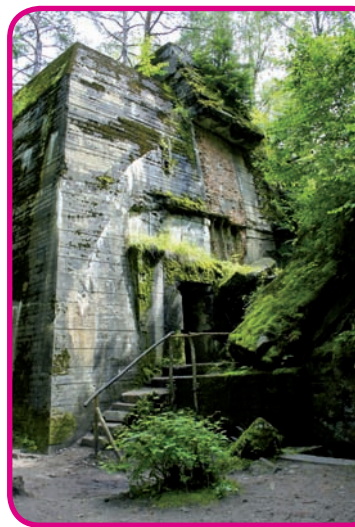
Волчье логово, или *Wolfsschanze*, было разделено на три зоны безопасности, окруженные кольцами колючей проволоки и минных полей. Внешняя, третья зона включала убежища и укрепления, защищающие доступ к штаб-квартире. Зона II, расположенная на южной стороне дороги и железнодорожной линии, пересекающей лес, была предназначена для штабов различных видов войск



Кристаллообразное соединение сводов в костеле св. Георгия в Кентшине, фото GEP Chroszcz



Замок в Кентшине, фото GEP Chroszcz



Тайная штаб-квартира Гитлера, фото GEP Chroszcz



Покушение

20 июля 1944 г. в штаб-квартире Волчьего логова раздался звук взрыва. Кирпичный домик с крышей из бетонной плиты (внутренняя отделка дерево), расположенный недалеко от убежища для посетителей в первой зоне, был полностью разрушен. В воздухе висело нервное возбуждение и полное напряжения ожидание развития событий - в домике проходило совещание под председательством начальника Третьего рейха. Исполнитель взрыва, полковник граф Клаус фон Штауффенберг смог скрыться, будучи уверенным, что Гитлер был убит.

Бомба, заложенная полковником, была частью заговора высокопоставленных офицеров вермахта, которые хотели захватить власть в Германии и привести к миру с западными союзниками. На их несчастье в бункере Гитлера, где, обычно проходили совещания, как раз проходила очередная реконструкция и совещание было временно перенесено в упомянутый домик, где энергия взрыва была погашена. Кроме того, портфель с бомбой, принесенный фон Штауффенбергом, был переставлен после его выхода под тяжелый дубовый стол для совещаний, который заслонил Гитлера от последующего взрыва. Фюрер отделался только легкими травмами, и вскоре стали арестовывать заговорщиков, в том числе исполнителя взрыва.

Таблица с именами тех, кто был в списке, фото GEP Chroszcz



и большого, двойного укрытия от авиаударов. Самая важная первая зона находилась на северной стороне железнодорожной линии и дороги. Здесь находился на сегодняшний день разрушенный бункер Гитлера с потолком чудовищной толщины 8 м. В общей сложности во всех зонах, занимающих 800 гектаров, размещалось до 200 различных объектов. В окрестностях было также два аэропорта, а вся штаб-квартира имела собственную электростанцию, водопровод, станцию связи по телетайпу, железнодорожную станцию и котельную. Основные объекты, и особенно бункеры, были замаскированы растительностью и маскировочными сетками.

Наиболее важной частью штаб-квартиры – зоны I и II – теперь доступны для посещения по туристическому маршруту (Вильче Гняздо, Герлож, тел.: +48 89 7524429, e-mail: kontakt@wolfsschanze.pl, www.wolfsschanze.pl). Большинство бункеров было уничтожено или серьезно повреждено. Это не результат боев с Красной Армией, немцы отошли от

Квартира в Радзях

В лесу к северу от деревни Радзея, рядом с заброшенной железнодорожной линией от Кентшина до Венгожева, находятся остатки самой маленькой из Мазурских квартир лидеров Третьего рейха. Здесь, в кольце колючих зарослей находилась **штаб-квартира под кодовым названием «Wendula»** 7, сооруженная для главы рейхсканцелярии Ханса Ламмерса. Сюда можно добраться по хорошо сохранившейся дороге из бетонных плит, построенной вместе со всей штаб-квартирой в 1940-42 гг. Спрятаны в лесу два больших бомбоубежища – одно разрушено, а второе сохранилось в хорошем состоянии.

сюда в январе 1945 г., уничтожая бункеры и здания, и даже не пытаясь защищаться. Остатки и руины бункеров внешней III зоны «Волчьего логова» разбросаны по обширной территории влажного леса вокруг туристического маршрута. Их можно разыскать, хотя многие из них трудно доступны и сильно заросли сорняками и крапивой.

*После осмотра штаб-квартиры Гитлера едем дальше той же самой дорогой, и вскоре в Парче поворачиваем налево на север, а затем за Мазанами направляемся вправо в сторону **Радзеев** (см. вставку). Двигаясь все время вперед, проезжаем пересечение с дорогой на Штынорт и попадаем в леса и штаб-квартиру в Мамерках.*



Бункер в Радзях, фото GEP Chroszcz



Мамерки

На берегу огромного озера Мамры среди заболоченных лесов можно обнаружить еще одну огромную немецкую штаб-квартиру. Мшистые стены бункеров выглядят удивительно, хотя и не легко найти их среди деревьев.

Штаб-квартира под кодовым названием «Анна» 8 – это командный пункт Верховного командования наземных войск. Огромная территория, на которой размещалось около 220 различных объектов, в том числе 30 тяжелых железобетонных укрытий – была самой большой штаб-квартирой на территории Вармии и Мазур. В 1941-44 гг. в ней жили 1500 солдат и офицеров, в том числе почти 50 генералов. Это был целый город, с сетью улиц с названиями, железнодорожным вокзалом, недалеко размещенным аэропортом, электростанциями, жилыми помещениями, и многими другими объектами. Весь район был разделен на зоны: *Quelle* (с нем. Источник), где были расквартированы наземные войска, *Fritz зона* - наиболее важная на территории, где размещался штаб наземных войск, и, наконец, меньшую зону называли *Brigitten Stadt* (город Бриджит), ее занимали вспомогательные отделения – в основном женские.

В Мамерках доступны для посещения многочисленные бункеры, подобные тем, которые находятся в «Волчьем логове» в Герложе. На один из бункеров можно подняться по деревянным мосткам, построенным недавно, а на потолок толщиной 7 м возведена обзорная башня. Территория штаб-квартиры на данный момент оборудована для изучения и открыта для туристов (Мамерки, Каролево22/33, тел.: +48 89 7524283, e-mail: info@mamerki.com, www.mamerki.com). Между отдельными объектами проходят туристические трассы разной длины, вся территория открыта для посетителей с 1 мая до конца октября.



Экспонаты из укреплений в музее под открытым небом в Мамерках, фото GEP Chroszcz



От Мамерек недалеко до следующего интересного места на маршруте – всего лишь 10 км. Вскоре после выезда из леса на северо от штаб-квартиры мы попадем на пересечение с главной дорогой – левая ведет к Барцианам, по этой дороге доедем до шлюза Лесьнево Гурне (см. вставку). Двигаясь вправо, направляемся в Венгожево.



Монументальный шлюз

С северной стороны леса, где расположена штаб-квартира в Мамерках, заканчивается Мазурский канал. Строящийся с 1911 г., он должен был соединить озеро Мамры и всю систему Великих Мазурских Озер через Лыну с рекой Преголой и Балтийским морем. Строительство не завершено, но возведено несколько шлюзов. Необычные впечатления производит огромный, незавершенный **шлюз Лесьнево Гурне** 9 близ села Лесьнево, в 4 км на северо-запад от бункеров в Мамерках. Наряду с расположенным поблизости шлюзом Лесьнево Дольне он должен был позволить судам преодолевать разницу в уровнях воды между озерами Мамры и Рыдзувка, то есть до 32 м. Каждый из них имеет проход 17 м в высоту. Особенно стоит посмотреть расположенный выше шлюз Лесьнево Гурне, с отчетливо выделенным местом, на котором должен быть размещен огромный орел (так называемый GAPA).

Канатная линия у отпечатка орла на шлюзе в Лесьнево Гурном, фото GEP Chroszcz

Венгожево

Мазурский порт в г. Венгожево называют воротами Мазур – здесь начинается водный путь Великих Мазурских Озер. Небольшой городок, расположенный близ северной оконечности озера Мамры, находится на острове! Река Венгорапа омывает центр старого города с юга, востока и севера, а с запада русло реки Канал Млынски отделяет Венгожево от земли.



Замок крестоносцев в Венгожево,
фото GEP Chroszcz

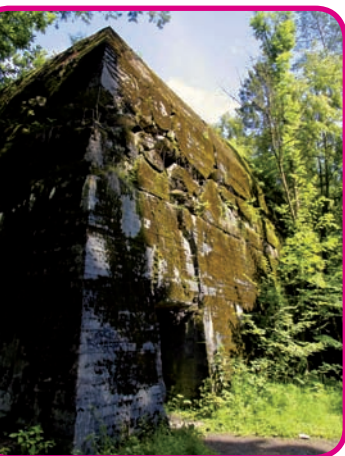
Рядом с мостом через Венгорапу при дороге к Гижицко стоит старинный **Замок крестоносцев** ¹⁰. А по улице Бема (выезд в сторону Гижицко) находятся многочисленные здания бывших немецких казарм. Среди зданий выделяются высокие, прямоугольные башни из бетона – укрытия от авианалетов, построенные тут непосредственно перед или в ходе Второй мировой войны. Казармы должны были служить укрытием для размещенных здесь после 1941 года части от-

делов Верховного командования сухопутных войск, основная штаб-квартира которых была в Мамерках. Большинство зданий бывших немецких казарм теперь занято польской армией.

*Мы отправляемся из Венгожева по главной дороге в направлении Гижицко, по пути проезжая мимо небольшой деревни **Огонки**. Она занимает узкий перешеек между озерами Свенцайты и Стренгель, соединенными рекой Сапина. Над ее руслом мы едем по мосту, находящемуся рядом с велодорожкой, ведущей к некогда существовавшему здесь железнодорожному переезду. Мосты и перешеек вблизи Огонек имели большое стратегическое значение как один из переходов между озерами, которые нужно было укрепить, чтобы в районе Великих Мазурских Озер создать замкнутый оборонительный пояс. Так возникли здесь во время Первой мировой войны два пункта укрепления Гижицкой Полевой Позиции, усиленные в 30-х гг. прошлого века при создании Укрепленного Гижицкого Района.*

Позездже

Между Огонками и **Позезджем** простираются леса – как и во многих других местах на Мазурах, они скрывают не одну тайну. На этот раз это не только фортификации укрепленных районов, но и еще одна штаб-квартира со времен Второй мировой войны. В Позездже разместился командир СС и гестапо Генрих Гиммлер. **Кодовое название его штаб-квартиры Hochwald (Высокий лес)** ¹¹, состояла она только из 9 объектов, в том числе 6 железобетонных укрытий. Размещенный в центре бункер Гиммлера был первоначально идентичен остальным бункерам, возведенным в 1941 г. Но через три года, как и в Герложе и Мамерках, он был усилен так называемым охранным плащом, достигнув толщины стен 7 м. Этот самый большой местный бункер (21 м в длину, 19 метров в ширину и 9 метров в высоту) также лучше всего сохранился. Территория штаб-квартиры расположена недалеко от Позезджа, на краю леса, а к убежищу Гиммлера можно попасть, следуя по синему маршруту. *Из Позезджа мы можем двигаться непосредственно к Гижицко или*



Самый большой бункер штаб-квартиры Гиммлера,
фото GEP Chroszcz



продолжить поход вдоль стен Гижичкой Полевой Позиции. В окрестностях Позезджа находится много других укреплений, связанных с более поздним Укрепленным Гижичким Районом. Они обеспечивали северо-восточную линию обороны, вытянутую вдоль реки Сапины среди многочисленных мелких водохранилищ, расположенных между озером Стренгель на севере и Голдапиво на юге. Опорные пункты Первой мировой войны, в частности, находились на западной стороне деревни Стренгелек (все были взорваны) и на западе деревни **Пшерванки**. Здесь можно обнаружить, возле маленькой деревушки Вылуды-Колёния, в хорошем состоянии **убежища пехоты и спасательные укрытия**, так называемые **infanterieraum** и **bereitschaftsraum** ¹². Другие объекты были разрушены. В 30-е гг. появились многочисленные убежища между деревней Стренгелек и Пштулы, обеспечивающие подход к Сапине между озерами Стренгель и Вилькус, и группа укрытий на восточной стороне Пшерванек между озерами Вилькус и Голдапиво. Все они были взорваны и их нелегко найти в лесу и среди полей.

Из Пшерванок едем побочными дорогами за южную часть озера Голдапиво, в Круклянки.

Круклянки

Недалеко от деревни Круклянки можно ознакомиться с другими объектами обеих укрепленных линий. Вдоль реки Сапины замыкается перешеек между озерами Голдапиво и Круклин.

В качестве одного из ключевых узлов сопротивления, перешеек в Круклянках обеспечен в 1915-17 гг. целыми 4 очагами сопротивления с почти 50 укреплениями. В рамках создания Укрепленного Гижичкого Района они были модернизированы, а в 1944 г. было добавлено большое количество стандартных немецких укрытий, называемых солдатами вермахта презрительно «**горшки Коха**» ¹³. Вместе с более ранними объектами они создали барьер из более 80 убежищ. Хотя большинство из них было взорвано отступающими немцами или уничтожено советскими саперами, к руинам стоит подойти, следуя обозначенным Маршрутом Фортификации Укрепленного Гижичкого Района или природно-дидактической тропой «Открой с нами тайны Круклянок». В окрестностях, в Грондах Круклянецких, сильное впечатление оставляет сохранившийся один пролет огромного, взорванного в 1945 г. железнодорожного моста через глубокую долину Сапины. Размер объекта уступает (на Мазурах) только знаменитому мосту в Станьчиках.

Из Круклянок можно продолжить движение по маршруту на юг в сторону **Вьдмин** и **Милек** (см. стр. 17) или направиться дальше от основной трассы путешествия, на северо-восточную сторону воеводства. Чтобы добраться из Круклянок до Голдапа, нужно объехать проселочными дорогами озеро Голдапиво с юга и востока, а затем двигаться на север до самых Бань Мазурских. Здесь выезжаем на шоссе от Венгожева до Голдапа (вправо).



Убежище в селении Пшерванки, фото GEP Chroszcz



Остатки железнодорожного моста, фото GEP Chroszcz



Горшки Коха

Когда в 1944 г. немцы начали обновлять и укреплять форты вокруг Восточной Пруссии, были массово построены убежища очень простой конструкции. Это был итальянский проект, использованный в 1940 г. в окрестностях Тобрука (Северная Африка), позднее модифицированный немцами. Солдатам не понравились эти бункеры, напоминающие горшок и они их презрительно называли *Kochtöpfe* (то есть горшок Коха). Ходили слухи, что на массовом производстве этих переделанных убежищ сколотил состояние генерал пожарной службы Фидлер, близкий друг гауляйтера и вице-президента Восточной Пруссии Эриха Коха.

Голдап

Город расположен на краю живописных Шеских холмов. Известный своим чистым воздухом, это единственная лечебная местность Вармии и Мазур. Лечебный район - это Кумеце, расположенный на берегу озера Голдап к северо-востоку от центра, на краю леса Роминцкой пущи. Именно сюда Маршрут Фортификации ведет нас, потому что в Кумецях была штаб-квартира командования ВВС Германии во время Второй Мировой Войны, то есть *Luftwaffe* (Люфтваффе).



Остатки исследовательского центра Luftwaffe, фото GEP Chroszcz

Штаб-квартира носила кодовое название «Робинзон» ¹⁴, и это было на самом деле просто место нахождения специальных поездов: штабного и принадлежащего маршалу Герману Герингу, у которого было свое охотничье поместье в Роминтах (ныне Красное в Калининградской области, Россия). Штаб-квартиру защищали тяжелые железобетонные укрытия, находящиеся и сегодня на территории санаторного курорта «Витал». В лесу на восточной стороне дороги до пересечения границы с Россией, расположены остатки **научно-исследовательского центра Luftwaffe**

(Люфтваффе) ¹⁵, основанного в 30-е гг., еще до войны. От него остались большие бетонные противопожарные бассейны и руины объекта, идентифицированного как стенд для исследования реактивных двигателей.

Среди холмов и малых озер берем курс в восточном направлении по живописной дорожке на окраине Роминцкой пущи. По проселочной дороге от деревни Блонкалы можно добраться до Станьчигов.

Станьчики и окрестности

Станьчики известны своим впечатляющим **железнодорожным виадуком** ¹⁶, перекинутым через глубокую долину реки Блендзянка. Стройные опоры и арки этого двойного моста напоминают акведуки Рима. Они были построены из бетона в 1926 г. на железнодорожной линии, соединяющей Голдап и Житкеймы. Поезда ездили по нему до 1944 г., на сегодняшний день здесь нет даже рельсов. Два параллельных виадука имеют длину 180 м и высоту до 36 м.

В регионе можно найти несколько бункеров, составляющих часть укреплений Мазурской Пограничной Позиции. Она была создана в 1940-41 гг. В отличие от большинства немецких укреплений 30-х гг., это была не линия, она состояла из специально разработанных точек сопротивления. Их концепция была сделана по образцу чешских и польских укреплений, которые доставили немцам немало проблем в ходе сентябрьской кампании. Чтобы увидеть прекрасно сохранившееся боевое убежище одной из этих точек сопротивления, вам предстоит идти прямо к деревне **Правы Ляс**, 3 км юго-восточнее Станьчигов. Недалеко

от частных хозяйств, ферм и небольшого озера, возле которого проходит зеленой туристический маршрут, стоит **бункер типа 105с** ¹⁷ с оригинальным, очень удлиненным орилоном, то есть скошенной крышей, защищающим боковую стену укрытия от косога огня. Сохранились здесь стальные ставни бойниц, и даже наблюдательный купол из нержавеющей стали.



Железнодорожный мост, фото GEP Chroszcz



Другие бункеры Мазурской Пограничной Позиции расположены в Пшелавках на востоке от Житкейм. Существовало **три укрытия типа 105С** ¹⁸, с куполами наблюдения и точками для тяжелых пулеметов, но все они были взорваны и теперь в руинах.

Из Станьчиков и Голдапа возвращаемся обратно тем же путем до Крукланок. Отсюда мы выезжаем проселочной дорогой на юго-восток через Живки и Солтманы, объезжая с востока озера Круклин и Выдминское. На южной стороне последнего расположены Выдмины.

Окрестности Выдмин и Милек

У села Выдмины можно найти остатки десятков различных бункеров. Открытые, лишенные естественных укрытий и препятствий в виде озер или рек, окрестности Выдмин должны были быть хорошо защищены оборонительными сооружениями. Таким образом, на западе и юго-западе Выдмин прямо до озера Ублик Вельки было построено много различных бункеров и укреплений.

Линии убежищ Укрепленного Гижицкого Района в этой области простираются от южной береговой линии озера Круклин до населенного пункта Липиньске, затем в окрестности деревни **Мехы**, через лес Едамки до Вышовате и Огонек. Этот отрезок был самым длинным фрагментом, лишенным природной защиты, поэтому здесь было построено исключительно много убежищ различных типов. Убежища в других местах, так же, как и эти, были взорваны в конце Второй мировой войны. Стоит осмотреть бункер возле моста на реке Стасьвинка, рядом с дорогой от Седлиска до Липиньского. Оригинальный объект – **убежище в Мехах** ¹⁹, оснащенное бронированным куполом для наблюдателя артиллерии. Далее к западу проходили линии укреплений более ранней Гижицкой Полевой Позиции, обходя Милки с севера около Стасьвин, где достигали перешейка между озерами Бувелно и Войново возле Мартиновой Воли.

После Милек мы едем к югу от Ожиша, стоит повернуть на север, к центральному пункту немецких укреплений в районе Великих Мазурских Озер, то есть до Гижицко.

Гижицко

Гижицко лежит в самом сердце Великих Мазурских озер. Удобное расположение на перешейке между озерами Негоцин и Кисайно, большая пристань для яхт и **гавань Мазурских Парусных судов** ²⁰ и множество интересных памятников привлекают в город многочисленные легионы туристов.

Город возник благодаря стратегическому положению на важном пути сообщения, который легко было защищать. Поэтому уже в 1340 г. крестоносцы построили здесь свой **замок** ²¹. В 1889 г. через канал, соединяющий озера Негоцин и Кисайно, был перекинут **поворотный мост** ²² – редкий пример всё время открытой конструкции этого типа. Механизм, отодвигающий в сторону пролет весом в 100 тонн, может обслуживаться (вручную!) одним человеком, и вся операция занимает около 5 минут.



Остатки убежищ в деревне Правы Ляс, фото GEP Chroszcz



На озере Кисайно, фото GEP Chroszcz





Поворотный мост и замок в Гижыцко,
фото GEP Chroszcz

Крепость Бойен в Гижыцко,
фото GEP Chroszcz

Рядом с центром Гижыцко, а именно на перешейке между озерами Негоцин и Кисайно, возвышается большая **крепость Бойен** (Гижыцко, ул. Турыстычна 1, тел.: +48 87 4288393, e-mail: gcktwierdza@gmail.com, www.boyen.gizycko.pl). Она настолько впечатляет, что, несомненно, заинтересует не только любителей укреплений. Посетители могут побродить по валам, а также посетить небольшой музей. Строительство крепости началось по приказу прусского короля Фридриха Вильгельма IV в 1844 г., когда он торжественно заложил краеугольный камень. За одиннадцать лет на строительство было выделено более двух миллионов талеров, использовано до шестнадцати миллионов кирпичей. Хотя в то время уже чаще возводились форты, называемые полигональными, здесь использовался уже на протяжении ста лет почти забытый тип бастионов. Вся крепость занимает 120 га. Главный вход сегодня ведет через Гижыцкие Ворота, одни из четырех, которые приводили во двор крепости. Тут находятся казармы гарнизона, насчитывающего до 3000 солдат, пекарня, склады пороха и продовольствия, станция почтовых голубей и несколько других объектов. Вокруг возносятся валы, построенные по плану пятигранника с шестью бастионами. Северный участок насыпи в системе был разработан со скотом. Вокруг находится ров, а на дне его внизу построен так называемый вал Карно трехметровой толщины. Он специально отдален от склона вала, чтобы его было трудней преодолеть с помощью осадных орудий. К стене пристроены мощные капониры и артиллерийские точки с бойницами. В последующие годы крепость постоянно модернизируется. Значительные работы были выполнены в конце XIX века. Используя природные оборонительные качества пояса озер от Гижыцко до Руцяне-Ниды, тогда была создана линия укреплений, названная Позичией Мазурских Озер, основным элементом которой стала крепость Бойен с укрепленными бетоном крышами зданий и капониров.

За несколько лет до Первой мировой войны крепость была расширена за счет укрепления перешейка – ход военного искусства сделал свое дело – сама крепость была уже устаревшей. В то время было построено 15 укрытий для пехоты, артиллерии и складов боеприпасов, а также наблюдательные посты.

Вид на башню у моста в Руцяне, рис. РС



Вид на башню у моста в Руцяне, рис. РС

Позиция Мазурских Озер – Шимонка, Зелёны Гай, Куля

В конце девятнадцатого века немецкие войска решили защитить Восточную Пруссию от внезапного нападения России. Немецкие военные планы предполагали атаку мощными силами в Западной Европе на Францию, в то время как на востоке должны были остаться только слабые войска для защиты. Поэтому было решено обеспечить стратегически важное место укреплениями. Были опасения конных рейдов российской кавалерии, которая на Мазурах могла занять стратегически важные переходы и мосты в районе Великих Мазурских Озер. Таким образом была построена система укреплений от Гижыцко до Руцяне-Ниды, названная Позичией Мазурских Озер. Это была замкнутая полоса обороны, предназначенная для борьбы в окружении, как и последующие укрепления в регионе. В рамках ее создания была модернизирована крепость Бойен, созданы укрепления на перешейке Гижыцком. Укреплены переправы и мосты в Миколайках, Гузянке и Руцяне.

К югу от Гижыцко, между озерами Негоцин и Талты, построены форты, охраняющие проходы каналов водного пути, соединяющего оба резервуара чередой более мелких озер. Таким образом появились так называемые узлы обороны в районе Зелёного Гая, Шимонки и на полуострове Куля. Рядом с последними проходит Маршрут Мазурских Укреплений, соединяя мостом канал между озером Бочне и Ягодне. У моста сохранились остатки укрепленной точки для пехоты *Infanteriewerk*, а со стороны озера Бочне – остатки артиллерийской батареи.



Некоторые из этих объектов сохранены и по сей день, в том числе **остатки укрытий 24** у канала Негоцинского в **Вилькасах**, между железнодорожной линией и берегом озера Негоцин. Немногим старше кирпичные редуты, охраняющие железнодорожный мост на канале Лучаньским между Гижичко и крепостью Бойен. Сегодня в отреставрированном здании находится кафе.

Из Гижичко мы едем на юг вдоль западного берега озера Негоцин через Вилькасы до Богачева. Сразу за селом мы поворачиваем налево, на дорогу, ведущую через полуостров Куля и мост через канал, соединяющий озера Бочне и Ягодне до Рыдзева. На полуострове некогда находились укрепления Позиции Мазурских Озер (см. вставку). Из Рыдзева проселочными дорогами попадем к желобу озера, соединяющему юго-восточную часть озера Негоцин с северо-восточной частью Снярдв. Между несколькими озерами этого желоба есть переешки разной ширины, которые в прошлом были защищены укреплениями.

Между Милками и Ожишем

Линия озер Войново, Бувелно и Тырколо стала основой юго-восточной части оборонительных укреплений в обеих охранных зонах, построенных в первой половине прошлого века в районе Великих Мазурских Озер. Старейшие укрепления Гижичкой Полевой Позиции можно найти, направляясь от полуострова Куля до Мартиновой Воли. Было возведено целых четыре точки сопротивления вблизи переешка между двумя вышеупомянутыми озерами. Однако, прежде чем их строительство было завершено, зимой 1914 и 1915 гг., русские войска сумели преодолеть немецкую оборону в этой точке и в близлежащих Цежпентах. К счастью для немцев, им удалось остановить царскую армию до того, как она подошла к следующим укреплениям Позиции Мазурских Озер. Таким образом, после 1915 г., здесь были построены многочисленные укрепления и артиллерийские батареи, а также дополнительную защиту создавали еще две точки сопротивления на западном берегу озера Бувелно. Среди них в хорошем состоянии сохранились объекты, прилегающие к деревушке **Пшикоп с 4 укреплениями 1915-17 годов 25** и защитные сооружения вблизи поселка Труксы. Южнее Мартиновой Воли параллельно дороге до Цежпент поле пересекает противотанковый ров, выкопанный во время Второй мировой войны.

Еще **4 комплекса укреплений 26** были построены возле **Цежпент**. Необходимо было закрыть оборонным кольцом гораздо более широкий, нежели в Мартиновой Воле, переешек между озерами Бувелно и Тырколо. В лесах на переешке и по сей день можно найти многочисленные остатки укрытий 1915-17 гг. - каждая точка сопротивления состояла из двух типовых пехотных укреплений *Infanterieraum*, жилых убежищ *Bereitschaftsraum*, а также в некоторых была добавлена гауптвахта *Wachtraum*. В хорошем состоянии пребывает точка сопротивления № 5 - единственный полностью сохранившийся объект в регионе. Его четыре укрепления могут быть найдены в лесу на западной стороне лесной дороги, ведущей вдоль переешка, в полукилометре к северу от берега озера Тырколо. На переднем плане и позади, на так называемом подходе к укреплениям времен Первой мировой войны, было возведено множество новых укреплений Гижичкого Укрепленного Района, но все они были взорваны в 1945 г.

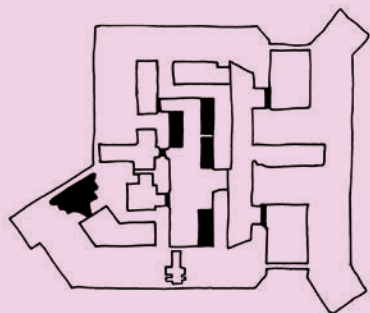
Дальнейшие укрепления были размещены вдоль озера Тырколо и вблизи деревни Венжево и Окартово. В лесах на западном берегу удлиненого,



Бункер в Цежпентах,
фото GEP Chroszcz



живописного бассейна этого вытянутого озера было построено два комплекса укреплений Гжицкой Полевой Позиции, а третий охранял железнодорожный мост в Окартове. До Второй мировой войны она была дополнена несколькими новыми бункерами, построенными возле мостов в Окартове и на опушке леса к востоку от Венжева. Большинство укреплений почти полностью разрушено и их трудно найти. В довольно хорошем состоянии сохранился боевой бункер с установкой для тяжелых пулеметов (тип В1-2а) у западного берега озера и находящегося на зеленом туристическом маршруте и **бункер типа В1-27** в Венжеве. Остатки очага сопротивления в Окартове зато легко обнаружить в группе деревьев на южной стороне рельсов, в нескольких сотнях метров от железнодорожного моста.



Выезжая из Окартова в направлении Ожиша, мы оставляем зоны обороны Гжицкой Полевой Позиции и Гжицкого Укрепленного Района. Далее мы увидим укрепления, направляясь из Ожиша на юг, в сторону Пиша.

Пиш

Столица пишского округа расположена на двух берегах реки Писы. Сразу за городом шумят огромные лесные массивы Пишской Пущи, а немного севернее среди полей и лесов вьется голубая лента озера Рось.

Водно-болотные угодья вдоль реки дали название городу и его окрестностям. Старопрусское слово *pisa* означало болота, на этих непроходимых некогда территориях проживали населявшие болотистые территории галнды, племя пруссов, побежденное крестоносцами в конце тринадцатого века. Вскоре рыцари построили замок, защищая брод на реке.

Хотя в Пише и не сохранились средневековые укрепления, в окрестностях города можно увидеть укрепления, построенные намного позже. После опыта Первой мировой войны, когда небольшие холмы возле Пиша успешно защитили в 1914 г. русские, немецкое командование решило в 30-е гг. построить Пишскую Позицию, которая стала бы частью оборонной границы Восточной Пруссии. На западной стороне города между железнодорожной линией, поселком Снопки и озерцом Малдыньским было построено в 1939 г. 17 укреплений наиболее важного пункта сопротивления Пишской Позиции. Наиболее хорошо сохранившимся и самым интересным объектом является тяжелое **боевое укрытие типа regelbau 107a** ²³, самый крупный объект такого рода, сохранившийся на Мазурах. У него железобетонные стены и потолки двухметровой толщины, бойницы защищены бронированными стальными

пластинами толщиной 20 см. Интересно также **пассивное укрытие regelbau 502** ²³ с бронированным куполом наблюдения и остатками боевого укрытия для тяжелых пулеметов и трех участков противотанкового укрытия. Все объекты можно увидеть благодаря обозначенному историческому маршруту Пишской Позиции. Укрытие Regelbau 502 тщательно восстановлено и по предварительной записи по телефону можно посетить его



Схема укрытия 107А, рис. РС



Пассивное убежище Regelbau, фото GEP Chroszcz

Деревянная армия

Зимой 1945 г., несмотря на существование подготовленных к защите фортификаций Пишской Позиции, войска 4-й немецкой армии генерала Хоссбаха оставили окрестности Пиша без боя. Чтобы запутать русских, перед замаскированными укреплениями около Пиша были расставлены многочисленные деревянные макеты орудий и танков. Отступление немцев, несмотря на взорванные переходы и мосты, было проведено настолько скрытно, что командиры Красной Армии не заметили его вообще. Генерал Болдин, чьи солдаты должны были захватить Пиш, приказал совершить большой маневр для окружения уже пустых бункеров, а самолеты бомбили деревянную немецкую армию. Только после двух дней атакующие поняли, что это обман! Обозленный генерал Болдин из мести приказал уничтожить Пиш.



внутри (Stowarzyszenie Historyczne Piska Pozycja Ryglowa, Карвик 3/2, Пиш, тел.: +48 603106955, prezes@rygielpisz.eu, www.rygielpisz.eu).

После Пиша мы двигаемся на запад до Руцяне-Ниды, можем поехать на юг по главной дороге в сторону Кольна. Таким образом мы доберемся до деревни Еже, в районе которой сохранилось несколько очень интересных бункеров.

Еже

Передвигаясь быстро по дороге на юг, мало кто заметит за деревней недалеко от шоссе неприметный стальной купол – фрагмент одного из бункеров мощной точки сопротивления.

Возле деревни Еже встречались две немецкие линии укреплений. С востока параллельно бывшей границе растянулись Укрепления Мазурской Пограничной Позиции, заслоняющие границу Восточной Пруссии с Польшей, а после сентябрьской кампании 1939 г. – с СССР. А по всей длине Писы с севера на юг растянулись линии Галиндзкой Позиции (от немецкого названия Писы). На стыке двух позиций на обоих берегах Писы построены Точки Сопротивления Еже Восток и Запад (они же Точка Сопротивления Волиска). На первой точке было шесть укрытий, в том числе большое двухэтажное убежище командира Regelbau 113d с установками для тяжелых пулеметов в бронированном куполе, три укрытия поменьше для активной обороны и два для пассивной. Лучше всего сохранилось **укрытие типа regelbau 105c** 29 с установкой для тяжелых пулеметов и бронированным куполом наблюдения. Купол и сам бункер, находясь в нескольких десятках метров от дороги Пиш - Кольно, прекрасно видны, когда с деревьев опадут листья. На западном берегу реки, недалеко от несуществующей деревни Волиска Мале, сохранились в хорошем состоянии **два пассивных укрытия для пехоты и большой бункер с оригинальным бронированным куполом для автоматических пулеметов** 30. Немного дальше на север, по дороге из деревни Еже до Волиск Вельких есть еще одно интересное **укрытие для пехоты с гарнизоном для обслуживания противотанкового участка** 31.

Из деревни Еже возвращаемся обратно в Пиш, чтобы двинуться дальше на запад. Главная дорога проходит через обширные леса Пишской пуцци, в которых скрываются немецкие бункеры еще одной штаб-квартиры времен второй мировой войны (см. вставку). После отъезда от Пиша на расстояние приблизительно 20 км переезжаем мост на Нидском канале, а затем выезжаем на Руцяне-Ниду.

Руцяне-Нида

Зелень лесов и голубизна озер создают красивое обрамление городу Руцяне-Ниды. Популярный **яхтклуб** 33, узел байдарочных, пешеходных и велосипедных маршрутов, лежит вблизи Нидского канала, соединяющего озера Белданы и Нидское **шлюзом Гузянка** 33 и озера поменьше Мала и Велька Гузянка. Водники, проходящие по каналу,

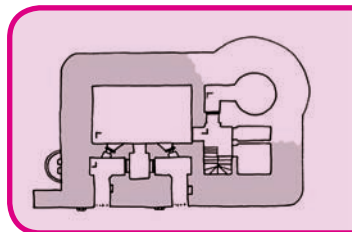


Схема укрепления типа Regelbau 105C, рис. PC

Таинственные бункеры Пишской пуцци

В самом сердце Пишской пуцци, на берегу озера Егоцинек с северной стороны дороги Пиш – Руцяне-Ниды, из-за колючей проволоки кое-где видны массивные бункеры. Это хорошо сохранившиеся здания бывшей **штаб-квартиры командира Luftwaffe** 32, маршала Германа Геринга, под кодовым названием *Breitenheide* (Широкий Бор). Специально для его бронепоезда здесь построена боковая ветка железнодорожной линии из Пиша до Руцяне-Ниды. Однако прежде чем в 1940 г. это место стало штаб-квартирой маршала, здесь находился тайный экспериментальный центр *Luftwaffe*, созданный в 1935-37 гг. и именно в этот период были построены крупнейшие бункеры. Видимо, здесь проводились работы по ракетным двигателям, и даже зенитно-ракетным установкам прицельного действия. К сожалению, хорошо сохранившиеся укрепления закрыты для посещения, с послевоенного времени эту строго охраняемую территорию занимает польская армия.



Шлюз Гузянка, Руцяне-Нида,
фото GEP Chroszcz

Одна из трех бетонных башен,
Руцяне-Нида, фото GEP Chroszcz



Яхтклуб в Миколайках, фото Д. Заруд

соединяющему два больших озера, а также туристы, путешествующие по суше, часто не добираются до замечательных исторических фортификационных сооружений, которые сохранились в городе.

Стратегически важный **перешеек с автодорожным и железнодорожным мостом возле руцяне и шлюза в поселке Гузянка** ³³ был укреплен в конце девятнадцатого века как самая южная точка сопротивления Позитии Мазурских Озер. Линия фортификаций преградила Край Великих Мазурских Озер от Гижицко на севере, дотягиваясь прямо до Руцяне. Укрепления должны были помешать ожидаемому немцами молниеносному нападению русской конницы, которая могла бы занять важные переходы между озерами и мостовые переправы. Для этого после 1898 г. были построены и сохранились до сегодняшнего дня три интересные бетонные башни с установками для пулеметов, увенчанные, как средневековые башни, зубцами и бойницами. Четырехэтажная башня стояла на южной стороне западного плацдарма железнодорожного моста, похожая расположена между железнодорожным мостом и автодорожным на один этаж ниже. Еще одна трехэтажная конструкция стоит рядом со шлюзом Гузянка, прямо у дороги. Все три находятся в хорошем состоянии, вы можете увидеть даже оригинальные крепостные решетки, защищающие входы. Кроме них в лесах возле шлюза и к югу от железнодорожного моста на берегу озера Нидское находятся менее интересные, хотя тоже хорошо сохранившиеся укрытия пехоты с 20-х гг. двадцатого века, и на берегу озера Гузянка Мала бетонные укрытия с точками для батареи орудий калибра 53-мм, установленных на передвижной башне.

Мы выезжаем из Руцяне-Ниды по главной дороге на запад в направлении Щитно, потом по проселочной дороге до Укты. Там выбираем дорогу на север, которая через обширные леса ведет прямо до Миколаек.

Миколайки

Название этого мазурского городка известно каждому, кто когда-либо путешествовал по Мазурским озерам. Расположенный в красивом месте **яхтклуб** ³⁴ и очаровательный ландшафт находятся по обеим сторонам узкого перешейка, соединяющего озеро Миколайское и Талты. Длинная линия этих вытянутых водоемов с высокими берегами создает великолепные пейзажи, а близость к крупнейшему польскому озеру Снярдвы способствует тому, что Миколайки, вероятно, наиболее посещаемы туристами, приезжающими на Великие Мазурские Озера.

К Миколайкам ведет Маршрут Мазурских Фортификаций, а те, кто интересуется военной архитектурой, найдут тут несколько интересных объектов. В городе расположены стратегически важные мостовые переправы



– автомобильная и железнодорожная, которые в конце девятнадцатого века были включены в линию укреплений Позиции Мазурских Озер. Около 1899 г. были возведены **две башни для тяжелых пулеметов** 35 на западном плацдарме старого автомобильного моста (ныне пешеходных дорожек). Обе башни стоят и сегодня, в них находятся небольшие точки общественного питания. На восточном берегу в межвоенные годы был построен дополнительный бункер, замаскированный под жилой дом – частично разрушенный и отстроенный, в настоящее время в нем ресторан.

Соответственно, и железнодорожный переезд был защищен от внезапного нападения. На западном плацдарме моста в 1910 г. стояли существующие и по сей день **две гауптвахты** 36, а на восточном побережье – форпост с сохранившимся фрагментом крепостной решетки и укрытием для гарнизона у подножия вала с железнодорожными путями.

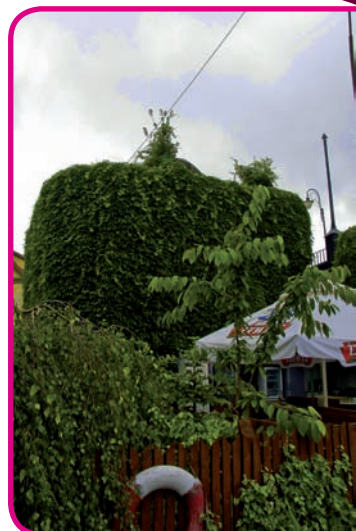
Мы оставляем Миколайки и едем по главной дороге в направлении Ожиша. В том месте, где дорога идет на запад, то есть в Пшчулках, мы можем повернуть по дороге налево – ведущий прямо к Рыну. Можно и с главной дороги свернуть немного дальше: за Вольницами на дорогу в сторону Гижицко. В Шимонках, где есть остатки укреплений Позиции Мазурских Озер (см. вставку «Позиция Мазурских Озер – Шимонка, Зелёны Гай, Куля»), можем поехать проселочными дорожками, по которым через Старую Рудовку и Германову Волю также доберемся до Рына.

Рынок и окрестности

На высоких берегах северной части озера Рынского возвышаются крыши замка Тевтонских командоров. Город занимает узкий перешеек, потому что к северу от замка сразу за домами простирается озеро Олув.

Уже со времен средневековья этот город имел важное стратегическое значение – поэтому крестоносцы построили здесь приблизительно в 1377 г. **крепость** 37, защищающую восточную границу страны совместно с находившейся рядом, в настоящее время несуществующей, сторожевой башней в деревне Орло. Сегодня в замке находится роскошный отель, и некоторые залы можно посетить с сопровождающим гидом с мая до конца августа (Mazurskie Centrum Kongresowo-Wypoczynkowe „Zamek-Ryn”, Рын, пл. Вольности 2, тел.: +48 87 4297000, e-mail: hotel@zamekryn.pl, www.zamekryn.pl).

В окрестностях Рына можно увидеть приведенные ниже примеры военной архитектуры. На западе к городу подступали немецкие укрепления первой половины прошлого века. В лесах к западу от Рына, между заливом Роминок озера Рынского и небольшим озером Губер, во время Первой мировой войны было построено четыре точки сопротивления Гижицкой Полевой Позиции. Немного дальше на запад, перед линией этих более старых укреплений, как раз перед следующей мировой войной Германия подготовила укрытия и полевые сооружения Гижицкого Укрепленного Района. Вдоль дороги, соединяющей село Вейдыки с главной дорогой из Руна в Мронгово находится девять боевых бункеров различного типа, и укрытие командира отделения, двухэтажное здание типа Regelbau 112 b. Хотя он частично взорван, здесь сохранился единственный уцелевший в Гижицком Укрепленном Районе бронированный купол для пулеметов. Руины следующих объектов расположены между упомянутой дорогой и деревней Кшижаны. Далее линии укреплений тянутся дугой к южной стороне озера Губер.



Замаскированный бункер
в Миколайках,
фото GEP Chroszcz



Замок Рына, фото GEP Chroszcz



После посещения бункеров, разбросанных в окрестностях Рына, к западу от города, мы направляемся на север. Дорога проходит вдоль западной стороны озер Олув и Орло, а затем прямо к деревне Стерлавки. Здесь мы попадаем на перекресток с шоссе от Гижицко до Кентшина и поворачиваем налево, в сторону второго из этих городов. Сразу за Стерлавками едем по лесной дороге, и когда лес закончится, мы увидим на левой (южной) стороне дороги дома застройки Мартян, среди которых мы найдем прекрасно сохранившийся бункер.



Интерьер укрытия в Мартянах,
фото GEP Chroszcz

Внешний вид строения укрытия
в Мартянах,
фото GEP Chroszcz

Мартяны

Маленькая деревня по дороге от Гижицко до Кентшина лежит между тремя небольшими озерами. Достопримечательностью Мартян является хорошо сохранившийся боевой бункер Гижицкого Укрепленного Района.

Окрестности Мартян представляли собой выдвинутую по отношению ко всему северо-западу зону укреплений. Их построили после 1937 г. между озерами Губер и Версмения, и следующий участок был вытянут к западу и к северу от деревни, закрывая открытое пространство со стороны второго из этих озер до самого северо-западного берега озера Дейгуны. Все построенные здесь железобетонные

бункеры были взорваны в 1945 г. - кроме единственного, стоящего среди зданий застройки Мартян. Бункер, вероятно, спасло то, что он был замаскирован до 60-х гг. прошлого века – заслонен зданием обычного сарая. Это **укрытие типа Regelbau 105B** с установкой для тяжелых пулеметов. Внутри сохранились в хорошем состоянии немецкие описания обслуживания и безопасности укрытия, построенного в 1939 г. Бункер расположен на частной территории агротуристического хозяйства, но владелец разрешает посещение.

В окрестностях Мартян, тех, что в восточной части местности, ранее были возведены многочисленные объекты четырех точек сопротивления Гижицкой Полевой Позиции. Однако большинство из них было в значительной степени разрушено, а их остатки не легко найти.

Из Мартян мы едем по шоссе в соседний Кентшин – здесь мы замыкаем круг Маршрута Мазурских Фортификаций.

