

туризм

Маршрут Великих Мазурских озер

www.mazury.travel



Думая о Мазурах, мы чаще всего ассоциируем их с парусниками на озерах, прекрасной дикой природой, широкими лесными просторами и ветром, не всегда наполняющим паруса. И правильно! Тот, кто никогда долго не гостил в этих краях, не догадывается, как много теряет, а каждый, кого хотя

бы раз увлекло мазурское приключение, останется верен Краю Великих Мазурских озер навсегда. Его неповторимые природно-туристические качества подтвердило участие в финальной части международного конкурса Новых семи чудес света (New 7 Wonders of Nature), в котором Мазуры признаны одним из 28 самых прекрасных мест на Земле.

Эти необычные земли мы будем преодолевать по водному маршруту, главная ось которого проходит от Венгожево до Нидского озера и составляет более 100 км. Желая посетить все, включая притоки, нужно отсчитать как минимум 330 км, но и в этом случае останутся неизведанные места. Путь лежит от Венгожево, через Гижицко и Рын к Миколайкам, из которых можно отправиться в Пиш или Руцяне-Ниду. Если мы пожелаем спокойно пройти под парусами, то эта трасса займет около 2-х недель. Ускоренный вариант займет несколько дней.

Что нам больше всего запомнится в этом путешествии? Прежде всего, это природа, которую в таком разнообразии не найти на других маршрутах. Чудесная береговая линия, непостижимая гладь озер, горизонт, виднеющийся среди проливов, каналов, островков и полуостровов, живописные заливы в лучах заходящего солнца... И все это в окружении буйной, пышущей жизнью растительности, криков редких видов птиц, а также встреч со здешними животными. Именно здесь, если нам хватит терпения, мы заметим орлана-белохвоста, увидим знаменитых польских коников или убегающую в лес рысь.

Край Тысячи озер – это также увлекательные встречи с необычной культурой, историей и искусством. Местные достопримечательности, – начиная от мазурских хат, коллекций старых реформаторских изданий, крепостей и замков крестоносцев, и заканчивая прекрасными римско-католическими, православными и евангелистско-аугсбургскими храмами, – способны привести в изумление. С одной стороны, следы древних городищ, высокая архитектура небольших храмов, музейные экспонаты, от которых захватывает дух. С другой – невероятные легенды, полные магии и сверхъестественных сил, голоса галиндов, слышимые в шуме ветра, крики разбойников, доносящиеся из Пишской пущи. Иногда стоит сойти на землю, чтобы прочувствовать эту необычную историю и культуру. Их эхо всегда кружит над Краем Великих озер.

Время подниматься на борт, дорогие любители водных наслаждений! Весла в руки, кормила в движение, ветер в паруса... И да будет к вам благосклонен Король Селяв!



Вода, лес и ветер – квинтэссенция мазурского духа

Ветер в паруса...
фото GEP Chroszcz





Часть I. Несколько слов о регионе

Край Великих Мазурских Озер

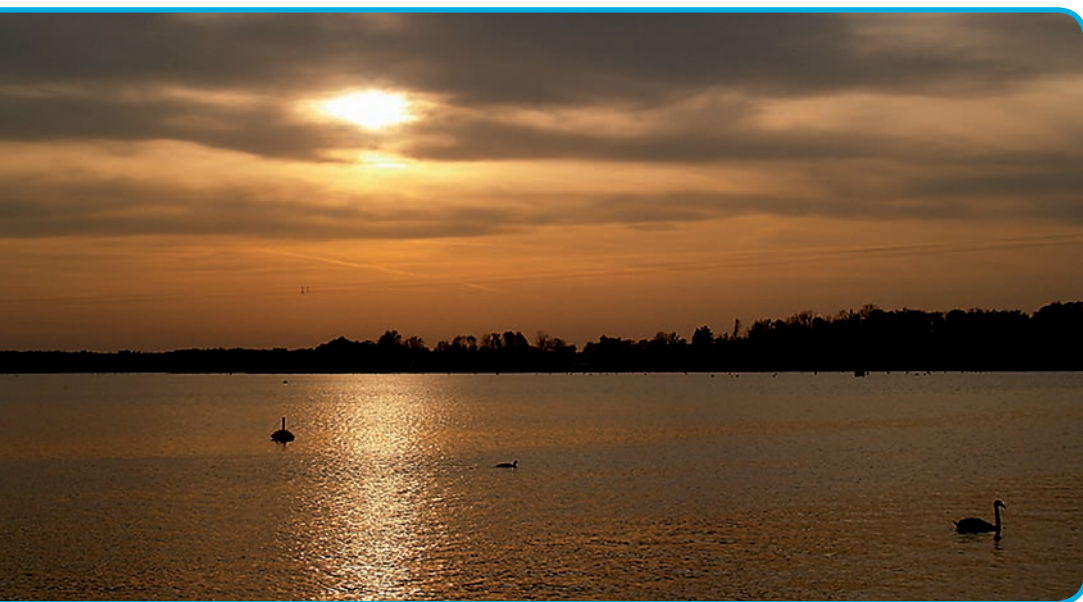
Второго такого края в Польше не найти! Великие Мазурские озера являются природным феноменом не только в пределах страны, но и мира. В Европе с таким разнообразием могла бы конкурировать разве

что Финляндия. Таинственные, непокоренные, всегда прекрасные, временами угрожающие... Нетронутые пейзажи и разнообразие рельефа, возникшее после продолжительного «визита» скандинавского ледника, создали здесь один из наиболее привлекательных регионов Польши.

С гидрологической точки зрения в воеводстве встречаются очень интересные поозерья. На западе это Хелминьско-Добжиньское поозерье. Оно усеяно небольшими озерцами, к которым в частности принадлежат озера Гловиньское и Сосно. В его восточной части находится Любавский Гарб с непривычным рельефом местности, буйными смешанными лесами и двумя большими озерами: Домброва Велька и Домброва Мала. Особенно на нем выделяются Дылевские холмы с их самой высокой вершиной Европейской Низменности на восток от Вислы до Урала – Дылевской горой (312 м н.у.м.). Также живописно выглядит хорошо развитая система террас с озерами и бессточными бассейнами долины Дрвенцы, вдоль которой простирается природный заповедник, а у истоков лежит знаменитый Чарци Яр. Остальные земли этой части региона не столь интересны из-за своего равнинного монотонного характера. Компенсацией послужит посещение интересных населенных пунктов этой части Мазур, таких как



Озеро Дрвенцкое,
фото Й. Прушиньска





Любава, Нове Място Любавске или Грюнвальд, которые некогда были прусскими городищами.

Западнее Хелминьско-Добжиньского поозерья лежит Илавское поозерье, носившее в прошлом благодарное название Помезания. Оно расположилось между четырьмя реками – Вислой, Осой, Дрвенцей и Пасленкой. Характеризуется многочисленными холмами и озерами, среди которых Езёрак, Наре и Дрвенцкое. Особого внимания заслуживает Илавский лес, который вместе с Езёраком входит в Ландшафтный парк Илавского поозерья. Характерными элементами его ландшафта являются основные донные морены, зандры и углубления, заполненные водой мертвого льда. Одной из самых интересных достопримечательностей является Эльблонгский канал, часть которого в 1978 г. была признана памятником техники, а в 2011 г. весь канал назван историческим памятником. Находясь в этой части региона, обязательно стоит посетить старые острудские дома, Ясное озеро возле Семян, имеющее необычную (свыше 10 м) прозрачность воды, и памятные места в Моронг.

Наконец, мы приближаемся к Мазурскому поозерью, лежащему в центрально-восточной части воеводства. Отличные природные и туристические качества создают здесь целый спектр разнообразных развлечений. Предлагаемый в этой публикации маршрут целиком находится на территории поозерья. Он простирается от Ольштына до Великих Мазурских озер



Озеро Наре,
фото Й. Прушиньска

Судоподъемник Елене,
фото Й. Прушиньска





и Элка, и делится на несколько более мелких мезорегионов: Ольштыньское поозерье, Мронговское поозерье, Край Великих Мазурских озер, Край Венгорапы, Шеские холмы, Элкское поозерье и Мазурскую равнину. Мореновые холмы, зандры и многочисленные озера, занимающие 70% поверхности поозерья, способствовали тому, что этот разнообразный рельеф стал визиткой региона. Кроме необычной флоры и фауны, здесь: в Пишской пуще, Гижицко и Венгожево - можно найти следы славных событий, приключений и легенд.

Край Великих Мазурских озер включает центральную часть Мазурского поозерья. Поверхность его вод составляет 486 км² – это ¼ всех озерных вод в нашей стране. Совокупность водоемов, естественных водных трасс, заболоченных территорий и торфяников создает неповторимый регион не только с гидрологической точки зрения. Глубокие озера вытянутой формы напоминают нам о ледниковой эрозии, когда с большой скоростью изпод ледника выходили потоки. Типичным примером такой эрозии является 35-километровый желоб от Рына до Рущяне (озеро Рыньское, Талты, озеро Миколайское и Белданы). Озера донной морены, т.е. корытообразные озера, представлены водоемами Снядрвы, Мамры, Негоцин. Они возникли во впадинах между главными моренами и характеризуются большой поверхностью, относительно малой глубиной и разнообразием береговой линии с многочисленными полуостровами и островами.

Говоря о гидрологии региона, следует отметить его самые большие реки – Лына, Дрвенцу и Пасленку. Их истоки находятся близко друг к другу, но все реки впадают в разные водоемы. Лына

(264 км, в Польше 190 км) – самая большая река региона и левый приток Преголи – берет начало возле одноименной деревни (возле Нидзицы). Дрвенца (207 км) – правый приток Вислы – берет начало около Дрвенца



Край Венгорапы,
Озеро Мамры,
Крутыня — сплав,
фото GEP Chroszcz



на Любавском Гарбе. Соединяясь с Вислинским заливом при помощи Эльблонгского канала, река образует живописный байдарочный маршрут. Непосредственно в Вислинский залив впадает Пасленка (169 км). Она начинается в луговых окрестностях Грызлин на Ольштыньском поозерье. Однако наиболее известной рекой Мазур является Крутыня (100 км). По ней проходит необычайно популярный байдарочный маршрут. Что интересно, совокупно на реках региона насчитывается более 1 тыс. км байдарочных маршрутов! Некоторые из них – также государственные водные дороги. Парусные трассы составляют более 200 км. Кроме того, многочисленные проливы, протоки и каналы позволяют свободно проплывать между реками и озерами, создавая новые маршруты.

Послеледниковый рельеф края разнообразят многочисленные возвышенности, высота которых достигает около 300 м н.у.м. Среди обширных лесов выделяются такие пушчи, как Напиводско-Рамуцкая (комплекс сосновых боров), Роминцкая (сосново-еловый комплекс, иногда ее называют польской тайгой), Борецкая (разнообразный древостой) и Пишская. Последняя из перечисленных заслуживает особого внимания из-за многочисленных корытообразных озер, основных морен и волнистых равнин донных морен. Здесь преобладают сосново-еловые леса. Пишская пушча имеет интересную историю колонизации и множество необычайных легенд, благодаря которым ее таинственный характер (не только благодаря географическому положению) притягивает туристов. Если к этим лесным территориям добавить Таборские и Илавские леса, отличающиеся от лесных массивов восточной части региона абсолютно иным древостоем, то, несомненно, и с точки зрения ботаники этот край будет считаться одним из самых интересных в Польше.

Пишская пушча,
фото GEP Chroszcz



Заповедник Таборской сосны,
фото Й. Прушиньска



ОХРАНА ПРИРОДЫ

На территории региона находится 8 ландшафтных парков и более 100 заповедников. Совокупно охраняемые территории занимают более 60% поверхности региона, а формы охраны имеют разный характер, от упоминавшихся ландшафтных парков до заповедников и памятников природы. Значительная часть этих территорий находится в зоне тишины, а к берегу можно пристать лишь в определенных местах. Прилагаются все усилия, чтобы охраняемые и реликтовые виды продолжали радовать глаза туристов.

К ландшафтными паркам края относятся Бродницкий, Гужненско-Лидзбаркский, Мазурский, Илавского поозерья, Вельский, Эльблонгских возвышенностей, Дылевских холмов. Во главе списка - наиболее известный и старый Мазурский ландшафтный парк. В его границах находится самое большое озеро Польши - Снярдвы, а также часть Пишской пущи под названием Яньсборская пуща. Особого внимания заслуживают заповедники, лежащие в границах парка - озеро Лукнайно с самой большой в Польше колонией лебедя-шипуна и заповедник Чаплинец с колонией серой цапли.

Совокупно на территории края находится 102 природных заповедника (орнитологические, торфяные, ландшафтно-флористически-фаунистические, ландшафтно-лесные, лесные, водные, ландшафтные, геологические), четыре из которых были внесены в список Рамсарской Конвенции (озера Карась, Осьвин, Друзно и Лукнайно). Конвенция 1971 г. призвана охранять и поддерживать в неизменном состоянии водно-болотные угодья.

В регионе можно увидеть более 2 тыс. памятников природы. К ним относятся старые дубы больших размеров, сосны оригинальной формы, чудесные липовые аллеи, валуны, лесопосадки среди полей. Одним из самых интересных объектов является второй по величине эрратический валун в Польше - Дьявольский Камень с длиной окружности 28 м, который находится в Биштынке, а также Татарский Камень возле Нидзицы, Дуб Бажиньского в Кадынах и сосна Лира в Руцяне-Нида.



Мазурский ландшафтный парк,
фото GEP Chroszcz

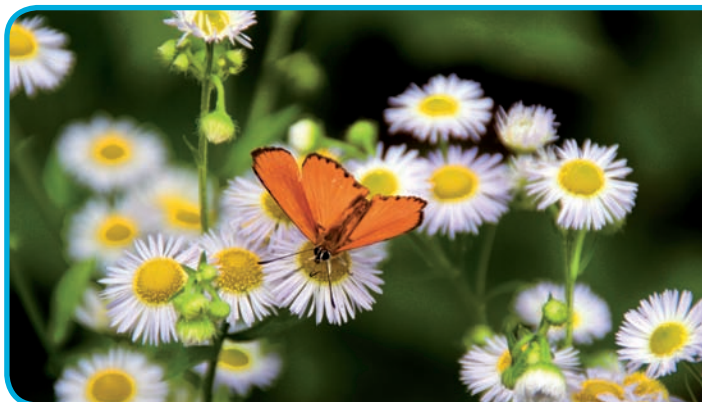




ФЛОРА И ФАУНА

В Крае Великих Мазурских озер любители ботаники, орнитологии и зоологии наверняка не заскучают. Такого разнообразия видов в других частях Польши не найти. Здесь встречается множество видов реликтовых растений – дикран, дифисциум, сфагнум, торфяной мох, ива черничная и ива лопарская, а также редкие представители мормыша, губок и болотной черепахи. Еще большее разнообразие демонстрирует местная орнитофауна. Если повезет, мы сможем увидеть тетерева-косача, черного и белого аистов, журавля, длиннохвостую неясыть, баклана, серую цаплю, желну, зеленого дятла и очаровательную кедровку. Если же у нас не получится увидеть ни одной «белой вороны», обострим другие ощущения – разные (и громкие) отзвуки засвидетельствуют близкое присутствие мазурских птиц.

Край Великих Мазурских озер – место обитания необычных видов флоры и фауны
фото GEP Chroszcz



Белый аист

В Варминско-Мазурском воеводстве особого внимания заслуживает белый аист, мировая популяция которого составляет 230 тыс. пар, а жителем Вармии или Мазур является каждый восьмой из них! Многочисленные аистовые «деревни» на Мазурах насчитывают до нескольких сотен гнезд, поэтому достаточно нетрудно в долинах и разливах рек увидеть кормящегося аиста. В течение нескольких последних лет принимаются всевозможные меры по обеспечению охраны этого вида, в т.ч. с помощью сооружения удобных для гнездования мест и просвещения местных жителей.

Каждый восьмой аист на свете является обитателем Мазур!, фото GEP Chroszcz





Журавль
Grus grus



Серая цапля
Ardea cinerea



Дятел
Dendrocopos minor



Бобер
Castor fiber



Выдра
Lutrinae



Горноста́й
Mustela erminea



Обитатели Края Великих Мазурских озер, рис. Р.С. М. Рыпиньски, А. Стрыска

Среди обитателей Мазурского края есть много интересных видов животных. В большинстве случаев это особи, живущие в неволе. Лишь некоторые находящиеся под охраной зоны являются единственным местом, где можно их увидеть. На мазурских маршрутах часто можно встретить белок, ежей, зайцев, лис, бобров, барсуков. Если нам повезет, то мы увидим лося, волка, оленя, выдру и даже горноста́й!

Некоторые виды можно встретить только на определенном участке нашего маршрута, поэтому, если нас интересуют «белые вороны» растительного и животного мира, то эти места следует уточнить на карте маршрута заблаговременно.

Копытные

Косево Гурне, живописно расположившееся на границе Мазурского ландшафтного парка, приглашает на ферму оленевых, которая одновременно является исследовательской станцией Польской академии наук. Здесь можно прогуляться среди прирученных оленей, а также встретить ланей, муфлонов и козульт. На территории объекта находится музей с впечатляющей выставкой сброшенных рогов. Посещение возможно только с гидом.

Идя под парусом по Снярдвам, невозможно миновать другую достопримечательность региона — Попельно. Здесь исследуют польского коника, живущего в диких условиях. Он происходит от дикого тарпана и живет в табунах в созданном специально для него большом заповеднике. В лесу, где он обитает, проложены экологические тропы, позволяющие также ознакомиться с разными видами растений.

Потомки диких тарпанов — польские коники, фото GEP Chroscz





Маршрут Великих Мазурских озер проходит по самым крупным населенным пунктам, которые находятся у озер Венгожево, Гижицко, Рын, Миколайки. В этих городах можно найти множество объектов с интересной историей. Стоит также сойти на берег и в других местах, чтобы осмотреть памятники культуры, разбросанные по Краю Великих Мазурских озер. Некоторые из них находятся прямо возле берега, к другим нужно пройти по суше несколько километров. Если мы хотим как можно больше времени провести на воде, приобщаясь к прекрасной природе этого края, то именно Великие Мазурские озера будут для нас весьма интересными благодаря своей богатой береговой линии, множеству островков, живописным проливам и заливам. За Миколайками маршрут разделяется на два направления – одно ведет к Руцяне-Ниде, второе – к Пишу. Оба варианта полны интересных мест, и решение о выборе пути будет одной из главных дилемм путешествия.



Часть II. Маршрут Великих Мазурских озер – выдвигаемся!

Восход солнца на маршруте Великих Мазурских озер,
фото Д. Заруд



Венгожево – Гижицко – Рын – Миколайки

Перед отправлением судна, которое переправит нас в Гижицко по второму по величине озеру в Польше – Мамры, давайте ознакомимся с несколькими интересными объектами в старом мазурском городе Венгожево. Именно здесь мы начнем наше приключение, связанное с Великими Мазурскими озерами.

ВЕНГОЖЕВО

Милый мазурский городок лежит на острове Венгорапы. Его название связано с обитающими здесь угрями. В Венгожево следует посетить несколько необычных памятников. Одним из них является **коштел Святых Петра и Павла**. Этот позднеготический храм был построен в 1605-1611 гг. Сначала он принадлежал евангелистам, а с 1945 г. служит римо-католикам. Интерьер храма украшен богатым барочным алтарем 1652 г., кафедрой начала XVII в., двумя исповедальнями периода XVII-XVIII вв. и самым старым на Мазурах органом 1647 г. Другим интересным объектом является построенный в 1398 г. замок **крестоносцев**. Пятиэтажное кирпичное здание состоит из трех крыльев, а с юга двор замка прикрывает оборонительная стена, лишенная какой-либо

Коштел святых Петра и Павла,
фото GEP Chroszcz





Музей народной культуры
в Венгожево,
фото GEP Chroszcz

застройки. В XVIII в. в результате перестройки венгожевский замок потерял свой оборонный характер. После пожара 1945 г. от здания остались в основном только стены. Сейчас этот объект отреставрирован.

Будучи в Венгожево следует посетить **Музей народной культуры**, представляющий коллекцию экспонатов домашнего хозяйства, одежду, обрядовую пластику, керамику, скульптуру и живопись. Экспонаты собраны на территории бывшей Восточной Пруссии и в родных местах нынешних жителей Венгожево, в основном на восточных рубежах давней Речи Посполитой. При музее работает этнографический парк, в котором можно

Ученый из Венгожево

С Венгожево была связана вся жизнь Ежи Анджея Хельвинга – лютеранского пастора, врача и ботаника, члена научных обществ Берлина и Кролевца. Он жил на рубеже XVII и XVIII вв., происходил из мещанской семьи. Хельвинг получил хорошее образование и имел разнообразные интересы. Желание молодости познать мир повело его в научное путешествие по Европе, а в зрелом возрасте Хельвинг занялся археологическими исследованиями. Самой большой страстью ученого была ботаника. Замечательные коллекции, собранные им на протяжении нескольких десятков лет, включали редкие виды флоры, фауны, в том числе окаменелости, в основном рыб насекомых и улиток, а также минералы. Кабинет Хельвинга посещали великие личности эпохи, в том числе сам король Станислав Лещинский, купивший захватывающую коллекцию окаменелостей.

осмотреть традиционную мазурскую архитектуру. В Венгожево стоит посетить дом старого вокзала XIX в., где разместились выставка, посвященная железным дорогам. Экспонаты в главном холле вокзала представляют историю железных дорог на Мазурах.

К Мамрам мы поплывем по Венгожевскому каналу (920 м) и реке Венгораве, потом окажемся на широком и глубоком водоеме под названием Мамры Власьциве.

Этнографический парк у Венгоравы

Парк возник в 90-х годах XX в. в ответ на актуальную проблему сохранения исчезающей традиции народной архитектуры, характерной для Мазур. Экспозицию составляют мазурские хаты с аркадами, два сруба из деревни Кшижево и аркадная хата XVIII в. из деревни Возьнице. Их интерьер был переделан таким образом, чтобы они могли исполнять функции выставочных комплексов. Стоящая у депо пожарная повозка или очень популярные в селах деревянные фигуры и прусские бабы – это обнадеживающее начало встреч с традиционной мазурской культурой, которую венгожевский музей под открытым небом представляет в разнообразных вариантах.

Этнографический парк у Венгоравы, фото GEP Chroszcz





ОЗЕРО МАМРЫ

Послеледниковое моренное озеро входит в состав Края Великих Мазурских озер. Мамры – это комплекс из шести водоемов, первым из которых на нашем пути будет Мамры Пулноце, называемые еще Мамры Власьциве. В комплекс также входят озера Свенцайты, Кирсайты, Кисайно, Даргин и Добское. Это второе по площади поверхности (104 км²) озеро в Польше, глубина его достигает 44 м. Озеро имеет неравномерное дно, берега низкие



Мазурский канал

Строительство канала началось в Мамерках в 1911 г. В границах Польши проходит 22 км этого сооружения. Работы над ним возобновились в 1936 г. и длились еще неполных 4 года. После II мировой войны проект прекратил существование, стройка не была завершена. В Польше на канале находится пять шлюзов: Лесьнево Гурне, Лесьнево Дольне, Гуя (Пяски), Баёры Мале (два шлюза). Особого внимания заслуживает шлюз Лесьнево Гурне благодаря своим мощным железобетонным стенам с выкованным местом для фашистского герба, а также шлюз в Гуе – единственный законченный и исправный в этой системе.

Мазурский канал, фото GEP Chroszcz

и влажные, заросшие лесом. На западе от маршрута виднеется обросший легендами остров Упалты. Это самый большой остров озерного комплекса. Южные его берега, поросшие тростником, пришлись по нраву птицам разных видов. Упалты являются местом гнездования такого вида, как орлан-белохвост. Когда-то у южного края острова лежал маленький островок Пирамидова, названный так из-за стоящего там памятника в форме пирамиды, поставленного графом Лендорфом. К сожалению, из-за повышения уровня воды островок был размыт. В виднеющемся вдаль западном заливе озера берет свое начало **Мазурский канал** (общая протяженность около 52 км, на польской территории 22 км; канал недействующий). Почти у берега Мамр, в 8 км от маршрута – в **Мамерках**, можно посетить многочисленные **бункеры**. Это бывшая главная ставка командования Немецких сухопутных войск (ОКН). В одном из них жил Адольф Гитлер, трижды посещавший Мамерки. Территория ставки и бункеры открыты для туристов.

Направляясь на юг, слева минуем полуостров Каль, у которого лежит узкий вход на озеро Свенцайты.

Мамры,
фото GEP Chroszcz





Держи фал,
фото GEP Chroszcz

ОЗЕРО СВЕНЦАЙТЫ

Поверхность озера составляет около 9 км², максимальная глубина достигает 28 м. Два залива, Палюшек и Затока Кальска, придают своеобразие этому водоему длиной 5,5 км и шириной 2 км. У Затоки Кальской лежит деревня Каль, в которой найдены следы старопрусского городища. Задержавшись подольше на берегу, стоит углубиться и посетить Кальский Слуп (кладбищенский обелиск XVI в.), с которым связано несколько легенд. Одна из них рассказывает о невероятных проделках деревенского черта, вторая – о казни опасных преступников, третья – о приостановке подъема уровня вод на Мамрах.

У входа в залив Каль лежит зеленый остров Выспа Коця, у берегов которого зеленеет несколько парусных пристаней. Деревня Огонки, раскинувшаяся у восточного берега Свенцайт, является самым большим населенным пунктом у этого озера. Там, где в озеро впадает река Сапина, находится начало яхтенного маршрута на озеро Голдапиво. С возвышенности у его северного берега можно любоваться красивой панорамой окрестностей и интересной береговой линией. Здесь находится большое кладбище I мировой войны, на котором похоронены немецкие и русские солдаты. Дальше мы направляемся на юг, проходим полуострова Курка и Остры Рог, и выходим на очередное озеро комплекса Мамр – Кирсайты.

ОЗЕРО КИРСАЙТЫ

Маленькое, заросшее и болотистое – таково озеро Кирсайты, поверхность которого составляет 2 км². Озеро входит в состав комплекса Мамры, и лежит между озерами Мамры Пулноцне и Даргин. Илистое дно покрыто подводной растительностью, а западный берег порос лиственным лесом. Берега низкие и заболоченные. Проплыв под мостом, мы покидаем Кирсайты, и нашему взору предстает мощный Даргин. Пролив, соединяющий оба озера, был использован для съемок фильма *Фараон* – на Кирсайтах построили искусственный остров, с которого Сара и Рамзес переплывали Нил.

Поганске Кемпы

Два небольших островка предлагают яхтсменам пристанище и защиту от ветра. Нужно очень внимательно подходить к ним с южной стороны. С Поганскими Кемпами связаны интересные легенды. Одна из них рассказывает о кровавых обрядах пруссов, проводившихся в этом месте, другая – о шабашах ведьм. Тем, кто имеет плохие намерения, следует обходить этот остров стороной, потому что все местные знают, «кто осмелится злословить, глумиться и насмехаться над этим местом и ведьмой, будет проклят!»

ОЗЕРО ДАРГИН

Далее мы выходим на озеро Даргин. Водоем поверхностью 30 км² занимает по длине 10 км, а по ширине более 5 км. Максимальная глубина составляет 37 м. Кроме каменных берегов,



Даргин скрывает нагромождения камней, которые могут быть очень опасны, особенно при северном ветре. Их здесь пять, самое большое – Штынортские Камени (видны при низкой воде, но при волнах абсолютно невидимы). Следующие три охраняют подходы к трем островам на озере, т.н. Поганским Кемпам. Два нагромождения, находящиеся на северо-востоке на расстоянии 80 и 150 м от восточного острова, лежат всего в нескольких сантиметрах под поверхностью воды. Третье расположено в 250 м на западе от них на глубине 60 см. Они незаметны для яхтсменов, и за них легко зацепиться швертом или пером руля. Последнее нагромождение находится у Харского Рога.

На севере Даргина находится малозаметный вход в Штынортский канал (170 м), ведущий на Штынортское озеро. Это единственный путь к яхтенному порту в Штынорте. **Штынорт** – живописная деревня, лежащая у Штынортского озера, – был связан с родом Лендорфов в течение 400 лет. Следует обратить внимание на **дворец** начала XVI в. По причине разрушений и многочисленных реконструкций изменился не только внешний вид имения, но и его местоположение. Наиболее значительно комплекс был перестроен в XIX в., когда возле хозяйственных построек и новых крыльев здания появилось много интересных объектов на территории дворцового парка (находится в реестре памятников). Во время II мировой войны дом был занят Министерством иностранных дел III Рейха, а после ее окончания здесь находилось командование советских войск. После их ухода из объекта исчезло множество ценных произведений искусства. В течение последующих лет дворец опустошался. Сегодня внимания заслуживает несколько зданий уже проживших лучшие годы: чайный домик, часовня и кладбище, конюшня и усадьба ловчего. Попытку привести резиденцию в надлежащий вид осуществит Польско-немецкий фонд охраны памятников культуры, получивший здание в 2009 г. Эту деревушку посещал Игнацы Красицкий. Свое восхищение он передавал в письмах, описывая очарование этого места, а в памяти потомков осталось знаменитое выражение писателя: «У кого Штынорт – тот владеет Мазурами».

Парусный маршрут заканчивается на озере Добское на западе от Даргина. Здесь находятся поляны для биваков, а лучшее место для пристани – это залив Конт Райцоха и его окрестности. Другие берега озера недоступны. Следует помнить, что на всем водоеме действует режим тишины. К самым интересным островам принадлежит Высокий Остров (Остров Корморанов), природный заповедник, место гнездовья баклана и серой цапли. Особенно заметны бакланы – их скопление производит сильное впечатление. А некоторые особи длиной до 1 м и с размахом крыльев 1,5 м привлекают внимание



Штынортская пристань,
фото GEP Chroszcz



Последний из Лендорфов

С родом Лендорфов связана история планировавшегося покушения на Гитлера. Последний потомок семьи, поручик Генрих, был одним из организаторов заговора против фюрера в Волчьем логове. Его арестовали после неудачного покушения. Он трижды пытался бежать, но ни одна попытка не увенчалась успехом. По приговору суда поручик был казнен 4 сентября 1944 г. Семья Генриха была послана в концлагерь, а после войны его дочери воспитывались в приемных семьях. Дворец в Штынорте после своих лучших лет сменил собственника и начал разрушаться. Многочисленные следы векового быта были разграблены.

Магическая Гильма

Гильма, в соответствии с местными верованиями, обладает множеством необычных свойств, что подтверждают как легенды, так и эзотерики. По преданиям, в часовне на острове встречались сатанисты. Крестьяне решили обратиться их в веру, пробив в стене дыру. Сквозь нее часовню должен был посетить Бог. Другая легенда гласит, что при полной луне здесь можно найти клад – мешок, доверху наполненный золотом. Эзотерики утверждают, что Гильма концертирует энергию (чакрам), проходящую через остров по многим энергетическим каналам.

наблюдателей на более длительное время. Остров Гильма тоже достаточно интересен. На нем можно увидеть следы старого прусского **городища**, хозяевами которого были галинды. Немного позже здесь поставили форпост, переделанный в часовню, ее остатки сохранились и сейчас.



ОЗЕРО КИСАЙНО

Покинув Даргин, мы проходим между Высоки Рог и Крулевски Рог и выплываем на озеро Кисайно. Это одно из самых прекрасных озер маршрута с очень интересной богатой береговой линией и многочисленными островами. На севере граница проходит через линию, соединяющую Крулевски Рог и Высоки Рог. У восточных берегов, раскинувшихся от Ольхового до Крулевского Рога на мели лежат камни. Этот берег не очень привлекателен – почти по всей его линии разбросаны воинские части, а немного дальше в глубине находится полигон. К тому же леса, луга и заросли успешно отпугивают яхтсменов от идеи разбить бивак в этой части озера. Место называют «мазурским Бискайским заливом» - на Кисайно, Даргине и Лабаве встречаются ветры с разных сторон, создавая бурление. Все острова региона являются заповедником, к ним запрещено подплывать ближе 20 м. Следует обратить внимание на юго-восточный залив озера Кисайны под названием Трач, из которого через Лучаньский канал (Гижицкий, 2,1 км) можно попасть на озеро Негоцин. На берегу залива можно немного отдохнуть и пополнить запасы. Вторая дорога на Негоцин идет через канал Пенкна Гура, озеро Тайты и Негоцинский канал. Вдоль западного берега Кисайно расположен Лабендзи Шляк, полный прекрасных заливов и проливов между многочисленными островами. На Шляк можно попасть по узкому проливу с северо-запада от канала Пенкна Гура. Маршрут интересен обилием обитающих здесь птиц. На Кисайно в бинокль можно наблюдать орлана-белохвоста.



Кисайно,
фото GEP Chroszcz

ГИЖИЦКО

Мы выходим на залив Трач и направляемся на юг по Лучаньскому каналу, с которого открывается прекрасная панорама на Гижицко. Между озерами Негоцин и Кисайно простирается самый большой



город Края Великих Мазурских озер. Современное название он получил от неутомимого борца за польские права - пастора **Густава Гизевиуса Гижицкого**, возглавившего пробуждающееся после Весны Народов народное движение на Мазурах. Наше внимание в городе привлечет один из наиболее интересных на Мазурах портов, в котором массово швартуются суда и яхты. Особенно вечером вид на марину создает невероятное впечатление. Самым известным строением этого полного тайн города является находящаяся в восточной части **крепость Бойен**, названная по имени прусского генерала **Германа фон Бойен**. Она имеет форму неправильного многогранника, окруженного каменно-кирпичной стеной. При строительстве, начатом в 1844 г., использовалось много технических новинок военной архитектуры. До 1957 г. крепость была военным объектом, а после передачи ее гражданским властям она стала одной из главных достопримечательностей региона. Чтобы обеспечить городу хорошее сообщение с крепостью, было принято решение построить мост над Лучаньским каналом (2,1 км).

В Гижицко стоит посетить **евангелистский костел**. В период реформации здесь был построен деревянный храм, а на его месте только в 1633 г. появилось каменное здание. Оно дважды подвергалось пожарам. В 1826 г. в новые фундаменты был заложён краеугольный камень. Костел прямоугольной формы по проекту немецкого архитектора Карла Фридриха Шинкеля является представителем классицистического стиля. Внутри стоит обратить внимание на алтарь с росписями Карла Готфрида Пфаншмидта, кафедру и хоры. Летом приход принимает в своих чертогах **Международный фестиваль органной и камерной музыки**.

В центре города жаждущих красивой панорамы ждет **неоготическая водонапорная башня**. Здание из красного кирпича появилось



Оборотный мост на Лучаньском канале

В 1889 г. фирма Bechtel C.O. Grundberg und Shel из Зелёной Гуры взялась за строительство моста, соединяющего восточную и западную части города. Он весит более 100 т, имеет стальной пролет (длиной 20 м и шириной 8 м) и разворачивается в сторону, а не вверх. Во время реконструкции в 60-х гг. его снабдили электроприводом, что привело к деградации пирса, в связи с чем эксплуатация моста была прекращена. Только в 1993 г. мосту вернули ручной привод, и он был снова открыт. Благодаря конструкционным решениям его обслуживание занимает около 5 минут. Ежегодным торжественным открытием моста открывается яхтенный сезон на Мазурах.



Крепость Бойен в Гижицко,
фото Д. Заруд

Оборотный мост на Лучаньском
канале,
фото GEP Chroszcz

Холм святого Бруно

В Гижицко, на холме у озера Негоцин, находится памятник епископу-миссионеру и мученику, католическому святому – Бруно Кверфуртскому, согласно преданию, замученному в этом месте. Отдавая дань памяти миссионеру, жители города в 1910 г. поставили на холме массивный чугунный крест. Табличка на кресте гласит: «Храброму немецкому миссионеру, который как пионер на Мазурах погиб вместе с 18 спутниками 9 марта 1009 года за Христа и его царство мученической смертью, в память о благородном Бруно из Кверфурта. Евангелистский костел Леца 1910».



Лебеди в Негоцине,
фото GEP Chroszcz

в Гижицко в 1900 г. Когда в 1996 г. прошла модернизация водопроводных сетей, башня перестала снабжать водой город и к счастью для гостей Гижицко перешла в частные руки. Тогда же купол был оснащен красивой смотровой площадкой, а внутри разместились камерный музей. Преодолев 129 ступенек (или используя лифт) мы окажемся на высоте 46 м над уровнем озера, а нашему

взору предстанет прекрасная панорама окрестностей. На горизонте можно увидеть холм св. Бруно, который станет очередным этапом гижицкой прогулки. От замка к нему ведет автомобильная, велосипедная и пешеходная дороги, по которым можно добраться до Вилькаса. С холма простирается отличный вид на Гижицко, озеро Негоцин, а также крепость Бойен.

Гижицко предлагает туристам места для занятий спортом и отдыха на лоне природы – самое время пройтись по очаровательной **городской роще**. Прогуливаясь по роще, можно встретить косуль, зайцев и других обитателей этого зеленого уголка природы, расположенного недалеко от центра города. Здесь находятся беседки, в которых можно созерцать окружающую красоту природы. В роще оборудованы велосипедные дорожки. На территории в основном произрастают лиственные деревья, вокруг которых шумит множество ручейков. В Спытково, в 4 км на северо-восток от Гижицко, есть **Индийская деревушка** – идеальное развлечение для самых маленьких. Палатки типа, устроенные как музей, знакомят посетителей с культурой индейцев, демонстрируя одежду, оружие, женскую бижутерию.

ОЗЕРО НЕГОЦИН

После посещения всех достопримечательностей лежащего в центре Края Великих озер Гижицко, самое время отправляться дальше – перед нами озеро Негоцин. Одно из самых больших мазурских озер, открытое всем ветрам – его волны могут достигать внушительных размеров. Водоем занимает 26 км², имеет 5,5 км ширины и 7 км длины. На восточном берегу раскинулись поля и луга, западный берег занимает лес. В западной части Негоцина находятся Вилькасы, где царствует туризм, а в первую очередь – водные виды спорта. Здесь находится современная марина. Отсюда мы стартуем в сторону Миколаек.

ОЗЕРО БОЧНЕ – ОЗЕРО ЯГОДНЕ – ОЗЕРО ШИМОН

Из Вилькасов мы выступаем на юг по направлению к озеру Бочне длиной 3 км. У восточного берега проходим мимо деревни яхтсменов – Рыдзеве, у западного – пристань в Богачево. Далее входим на 100-метровый самый короткий мазурский канал – Куля. Пройдя



под низким стальным мостом, мы попадаем в спокойный и тихий залив с тем же названием. Пользуясь защитой от неблагоприятных условий, мы ставим мачту и двигаемся на озеро Ягодне. Это типичный корытообразный водоем длиной 9 км и шириной 1,5 км. Мы плывем дальше, и, спустя несколько сот метров, перед нами показывается Шимонецкое озеро. Это типичный транзитный водоем, лежащий у начала цепочки каналов. У его края нас ожидает озеро Талты. Мы входим в самый длинный здесь Шимонский канал (2,3 км). Из канала выходим на мелкое болотистое озеро Шимон длиной 3 км. Входим в Мёдуньский канал (1,9 км), и через 2 км находимся на водах Котка Велького. Минуя пристань на Котке и проплывая под мостом, входим в 500-метровый Грюнвальдский канал (470 м, неофициальное название Лелецкий), ведущий нас прямо на озеро Талтовиско. Преодолев 1,5 км, входим в последний канал - Талцкий (длиной 1,6 км) - и достигаем озера Талты.

ОЗЕРО ТАЛТЫ

Это типичное корытообразное озеро с поверхностью 11,6 км², длиной 12,5 км и шириной не более 1,8 км является частью 35-километровой линии от Рына до Руцяне. Яхтсмены должны обратить особое внимание на большие тяжелые волны, нередко поднимающиеся на Талтах при сильном ветре - это самое глубокое озеро на маршруте (50 м). Когда над озером гуляет «несколькодневка», хорошей идеей будет спрятаться в заливе Сконал в северной части полуострова Ясна Бжезина.

Сейчас мы должны решить, продолжать ли путешествие на север к Рыну, или на юг к Миколайкам. Интересное решение - объединить эти два варианта. На севере стоит пройти по озеру Рыньское и прекрасному Рыну, а потом свернуть в направлении мекки яхтсменов - Миколаек.

Отец Сарториус

В начале XVIII в. в Рыдзеве пришла эпидемия. Особенно от нее пострадал приходской священник Ян Сарториус, у которого болезнь забрала семерых детей. В скорби священник написал икону «Оплакивание», изображающую его семью во время молитвы под крестом. Образ был увенчан стихом священника. Икона находилась в рыдзевском костеле до 1961 г. Позже ее перенесли в Музей Вармии и Мазур в Ольштыне. И сегодня мы можем увидеть там этот необычный шедевр отчаявшегося отца.

Мазурские каналы

История водных путей на Мазурах ведется с XIV в., когда часть нынешнего маршрута была пройдена магистром крестоносцев Винрихом фон Книпродом на обычной лодке. Проекты строительства каналов появились несколько веков спустя, а первое водное сообщение между Снярдвами и Мамрами возникло только во второй половине XVIII в. Несмотря на шесть исправных шлюзов и десять мостов, они работали немного более 20 лет, а во времена наполеоновских войн были окончательно разрушены. Только в XIX в. работы над системой каналов были возобновлены, а ее структура безупречно действует до сегодняшнего дня согласно замыслу. Начиная с юга, Великие Мазурские озера объединяют каналы: Еглиньский, Талцкий, Грюнвальдский, Мёдуньский, Шимоньский, Куля, Лучаньский, Негоциньский, Пенкна Гура, Штынортский, Венгожевский, Мазурский.

Также интересны шлюзы системы мазурских каналов, позволяющие преодолеть разницу уровней вод в озерах, делая возможным судоходство. В системе Великих озер работает три шлюза: Карвик на Еглиньском канале (по дороге к Пишу), Гузянка (в Руцяне-Ниде) и Пшерванки (на Салине у озера Голдаливо).

Еглиньский канал, фото GEP Chroszcz



ОЗЕРО РЫНЬСКОЕ

За мысом Пазур и Мрувчи Рог появляется необычное озеро, в конце которого мы увидим необычную панораму раскинувшегося на холмах городка Рын – бывшего порта Ордена крестоносцев. Над Рыном возвышается живописный замок. Справа мы обходим полуостров Мрувки и Мрувчанский залив. Озеро Рыньское имеет 7 км длины. Его холмистый левый берег порос лугами, которые в сезон цветения рапса напоминают гигантский ковер; правый берег покрыт буйными зарослями тростника.



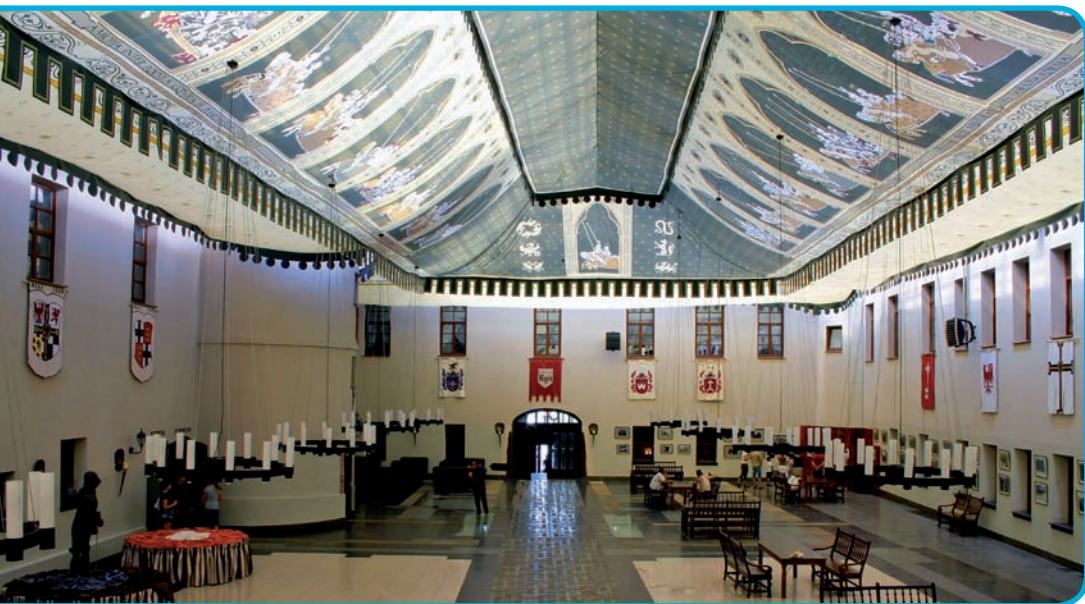
Озеро Рыньское,
фото GEP Chroszcz

Интерьер замка в Рыне,
фото GEP Chroszcz

РЫН

Мы добираемся до города Рын, расположенного у двух озер: Рыньское и Олув. Рын был основан в 1377 г. у подножия замка, построенного, как гласит легенда, крестоносцами околорейнских провинций, которым озеро напоминало Рейн. Отсюда и возникло

название замка – *Rhein*, которое мазуры изменили на *Рын*. Несчастья не оставляли Рын веками: сначала знаменитый татарский наезд в 1657 г., во время которого город был сожжен, а жители убиты или пленены; эпидемия чумы в 1710–11 г., когда все близлежащие деревни полностью опустели. Сегодня городок привлекает не только своими туристическими





качествами, но и объектами, связанными с историей и культурой региона, – замком крестоносцев и Региональным музеем.

Замок XIV в. был построен на холме на месте древнего града галиндов. Прежде всего, он выполнял военные функции. В качестве натурального рва использовалось озеро Олув. Земли вокруг замка обустраивались до татарского наезда XVII в., во время которого жители были забраны в ясыр или убиты. Поселение было полностью сожжено, уцелел только замок, который сегодня преобразован в отель.

В то же время, в **музее**, расположенном в галерее «Под Имбрыкем» Рынского центра культуры, представлены экспонаты 200-летней давности! Мебель, кухонная утварь, предметы быта, такие как инвентарь для ловли рыбы, интригуют и вызывают интерес. И это еще не все – здесь мы найдем лодку, поднятую со дна Рынского озера, являющуюся единственным музейным экспонатом подобного рода в Варминьско-Мазурском воеводстве, выставку кафеля из кафельных печек близлежащих усадеб и дворцов, и даже магическое зеркало, которое расскажет правду о каждой паре смотрящей в ее хрустальную гладь.



В рынском музее представлены экспонаты 200-летней давности!, фото GEP Chroszcz



Ночные Миколайки, фото GEP Chroszcz

МИКОЛАЙКИ

Посетив северное ответвление маршрута, возвращаемся на Талты, и продолжаем двигаться на юг к мекке Мазур – Миколайкам! Из Талцкого канала плывем в юго-западном направлении, минуя по левому борту деревню Талты, а затем полуостров Модлишек. Проплываем под железнодорожным мостом, слева проходим старый порт, автомобильный мост и мостики для пешеходов, чтобы за пассажирской пристанью пришвартоваться в Миколайках.

Первое воспоминание о Миколайках датируется 1444 г. В нем сообщается о деревне, взявшей свое название от имени святого из близлежащей часовни, и одновременно покровителя



Селяв – Рыбий Король

С Миколайками связаны легенды о повелителе мазурских вод Селяве, владеющим магической силой и живущим в бездне Снярдв. Одна из них рассказывает о прусской принцессе Густебалде, которая спасла золотую рыбку, дочь Селява, и получила за это магический камень, позволяющий понимать язык животных, растений и ветра. Этот дар принцесса должна была держать в тайне, но узнав благодаря ему о грозящей пруссам опасности, раскрыла источник своих знаний. Согласно договору, заключенному с Селявом, за нарушение его условий принцесса превратилась в камень. Версия легенды XVI в. рассказывает, что владеющий Снярдвами Рыбий Король, шокированный жадностью рыбаков промышлявших на озере, начал с ними войну, вызывая ужасные бури и опрокидывая лодки. Тогда же в Миколайках воцарился голод, который длился до тех пор, пока жена одного из рыбаков не нашла маленькое железное колечко, давшее идею сети сложной из таких колечек. В нее и попался Селяв. Взамен на жизнь Рыбий Король обеспечил местный люд обильными уловами. Однако чтобы Селяв не нарушил своего обещания, после освобождения его приковали на железную цепь к пролету моста в Миколайках.

И сегодня на гербе города нарисована рыба в короне на голубом фоне, что перекликается с легендарной фигурой Рыбьего Короля.

Король Селяв, рис. РС



Экомарины

Из года в год все больше туристов посещает Вармию и Мазуры. В сезон по Краю Великих Мазурских озер плавает около 10 тысяч яхт и парусников, что вынуждает постоянно усиливать заботу об окружающей среде. Благодаря этому родилась идея экологических портов, т.н. экомарин. Экомарины действуют в Миколайках, Гижицко, Вилькасах и Мронгово на озере Чос (эта экомарина находится вне описываемого маршрута). Планируется также постройка пристани в Венгожево, Рыне, Пише и на западе воеводства в Залево, Семянах, Илаве на озере Езёррак. Яхтсменам, швартующимся у их берегов, будет предоставлен доступ к канализации для слива нечистот с яхт, возможность подключиться к электричеству и воспользоваться санитарно-гигиеническими и прочими услугами на берегу.

моряков и водных переходов. Городские права городок получил в 1726 г. Пережил татарский наезд, эпидемию чумы и холеры, а также поход наполеоновских войск в 1812 г., а после II мировой войны был присоединен к Польше. Еще перед I мировой войной Миколайки осознали свой туристический потенциал и стали интенсивно развиваться в этом направлении. Несколько лет назад здесь появился комплекс под названием Яхтенная деревня. Из года в год Миколайки принимают все больше посетителей. К счастью город и другие центры на маршруте прилагают все усилия, чтобы естественная среда Края Великих озер страдала от этого минимально. Так родилась идея **экомарин**.

Евангелистский приход в Миколайках является одним из самых старых реформационных центров на Мазурах. Он действует около 500 лет, а до конца II мировой войны принадлежал к одному из самых посещаемых протестантских молитвенных домов в регионе. Не удивительно, что именно здесь, благодаря стараниям ксендза



евангелистско-аугсбургского прихода **Владислава Пильха-Пильховского**, работает **Музей польской Реформации**. Экспозиция



Марина в Миколайках — мекка для яхтсменов,
фото GEP Chroszcz



представляет собой уникальную коллекцию образцов польской письменности и печати на Мазурах до 1945 г. Портреты реформаторов костела и деятелей движения, документы и манускрипты создают характерный климат. Вход бесплатный, но посетителей просят пожертвовать на содержание музея. По возможности стоит также посетить **евангелистско-аугсбургский костел св. Троицы**. После нескольких пожаров, сильно повредивших конструкцию старого костела XV в., прихожане начали сбор средств на его основательную перестройку. Новый костел возвели в 1841-42 гг. Архитектором костела был Карл Фридрих Шинкель (архитектор костела в Гжицко). Классическое здание открывает взору посетителей прекрасные деревянные эмпоры, орган, сделанный Шервайтом (мастером из Элка), сокровищницу с чашей 1772 г. – и все это под внушительным цилиндрическим сводом с кессонами.

Миколайки являются очередным примером тому, как, несмотря на разделы, представители различных вероисповеданий могут жить в согласии. Когда на эту территорию пришла вера Моисея, местное население не препятствовало ее ассимиляции. Первые упоминания о еврейских поселениях в регионе датируются 20-ми гг. XIX в. Во время Хрустальной ночи в 1938 г. еврейское население было вывезено нацистами, и судьба его по сей день неизвестна. Напоминанием о нем в Миколайках является еврейское кладбище на ул. Дыбовской, основанное в 1881 г. Этот некрополь является одним из немногих сохранившихся до наших дней. Здесь можно увидеть надгробия с надписями на иврите и немецком языке. За кладбищем присматривают члены Конгрегации церкви пятидесятников в Миколайках.



Евангелистско-аугсбургский костел в Миколайках,
фото GEP Chroszcz



ОЗЕРО МИКОЛАЙСКОЕ

Из Миколаек мы выплываем на озеро Миколайское – корытообразное озеро площадью поверхности почти 5 км², длиной 5,5 км, шириной не



Гидрологическо-метеорологическая станция Института метеорологии и водного хозяйства

Посещая Миколайки, не следует забывать о Гидрометеостанции ИМВХ. Станция занимается синоптическими и радиологическими измерениями, проводит актинометрические исследования (измерение излучения Солнца, Земли, атмосферы). Участки, на которых осуществляются измерения, можно посетить в сопровождении персонала института по предварительной записи по телефону. Интересен тот факт, что именно обсерватория в Миколайках первой зарегистрировала радиоактивное загрязнение в результате чернойбыльской аварии.

Гидрометеорологическая станция ИМВХ, фото GEP Chroszcz



Озеро Миколайское,
фото GEP Chroszcz

более 1,6 км и глубиной до 26 м. На его восточном берегу находится гидрометеостанция Института метеорологии и водного хозяйства. Озеро расширяется в юго-восточном направлении вдоль Дыбовского Рога и переходит в узкий пролив Пшечка – выход на самое большое польское озеро, которое восхищает и в то же время страшит яхтсменов – Снярдвы. Выйдя на озеро Миколайское, есть два варианта продолжения маршрута, каждый из которых позволит осмотреть исключительно красивые уголки Мазур, в том числе редко посещаемые. Варианты, из которых придется выбирать – это Миколайки – Руцяне-Нида и Миколайки – Пиш.

Миколайки – Руцяне-Нида

ОЗЕРО БЕЛДАНЫ

Выбирая первый вариант, направляемся на юго-запад озера Миколайское и пересекаем линию, обозначенную мысом Попельского Рога и запанью Станик, выходя одновременно на озеро Белданы. Перед нами открывается 12,5 км прекрасного водного маршрута, проходящего посреди Пишской пущи к шлюзу Гузянка, который из-за столпотворения яхт в сезон часто называют променадом. От населенного пункта Вежба плывем по прямому и узкому участку озера. По дороге минуем запань Флёсек, приближаемся к узкому участку, за которым



Галинды

Уже в V в. до н.э. область Изноты населяли балтийские племена галиндов – предков литовцев и латышей (о них упоминал даже Тацит!). Здесь также пролегал Янтарный путь. Поселение, расположенное в центре Пишской пуцци, придерживается истории и обычаяв этого племени, организывает ряд интересных мероприятий, таких как избрание самой дикой наложницы, гадания, ритуалы и межплеменные состязания.

Племенная деревня галиндов, рис. РС



Шлюз Гузянка,
фото GEP Chroszcz



начинается круглый залив Изнотский с устьем одной из самых красивых мазурских рек – Крутыни. Маршрут Крутыни и озер Пишской пуцци поражает богатством флоры и фауны. Любители байдарочного спорта здесь частые гости. По дороге минует знаменитую Галиндию.

Отправляемся на юг в направлении Руцяне-Ниды. Вдоль восточного берега простирается заповедник, в котором на воле живет польский коник. Проплывая далее, по правой стороне видим самую старую пристань на Мазурах – РТТК в Камне. Далее минует полуостров Каменьский, а по правой стороне – остров Мыся. Через несколько сотен метров выходим на следующий узкий участок (шириной ок. 300 м), за которым озеро значительно расширяется, и через мгновения нашему взору предстанет прекрасный вид и выход на Выгрыньский залив. Выходя в залив, минует длинный и узкий остров Выгрыньский, а с юга – село Выгрыны. Отсюда до Руцяне остается лишь 3,5 км постепенно сужающегося озера. Пройдя шлюз и оказавшись на озере Гузянка Мала,

Шлюз Гузянка

Шлюз, построенный в 1879 г., имеет длину 44 м и ширину ворот 7,5 м. Разница уровней воды озер Белданы и Нидское составляет 2,2 м. В целях шлюзования судно вливает в шлюзовую камеру через открытые ворота, которые за ним закрываются. После выравнивания уровня воды в шлюзе и целевом озере открываются вторые ворота, и судно может спокойно продолжать плавание.

Гузянка работает безостановочно уже более 100 лет. Здесь проходят все плавсредства. Преодоление участка между озерами Белданы и Нидское длится несколько минут. К сожалению, нас ждет неприятная неожиданность, если не удастся пройти шлюз рано утром или под конец дня. Шлюз со временем перестал выдерживать нагрузку, и здесь руководит правило «первым пришел – первым обслужен». Не стоит забывать, что согласно правилам приоритет имеют пассажирские суда.



Марина в населенном пункте Руцяне-Нида, фото GEP Chroszcz

В окрестностях населенного пункта Руцяне-Нида находится множество бункеров, фото GEP Chroszcz

Луцильня семян

Луцильню в Руцяне построили в 90-х гг. XIX в. в конце ул. Дворцовой. Склад луцильни способен вместить 180 тонн шишек сосны, которые сушатся в специальных емкостях в деревянной верхней части здания. Под воздействием тепла шишки раскрываются и освобождают семена, которые впоследствии используются для высадки лесных питомников. Некогда это была самая крупная луцильня на территории бывшей Восточной Пруссии. В настоящее время она отреставрирована, а процесс сушения модернизирован.



подплываем к проливу, по которому проходим на озеро Гузянка Велька.

РУЦЯНЕ-НИДА

По Нидскому каналу (170 м), проплытая под автомобильным и железнодорожным мостами, выходим на озеро Нидское и оказываемся в самом сердце Руцяне-Ниды.

Городок с населением ок. 5000 чел. берет начало из лесного поселения Руцяне. Своим развитием он обязан проложенному здесь в свое время тракту и железной дороге из Мронгово и Щитно на Элк. После запуска пассажирского

судоходства, инаугурация которого состоялась при участии прусского короля Фридриха Вильгельма IV, Руцяне стал очень популярным населенным пунктом Восточной Пруссии. Руцяне-Нида возник в 1966 г. в результате объединения нескольких окрестных деревень: Руцяне, Нида, Воля Ратаёва и Гузянки – и тогда же получил городские права. Нида представля-

ла собой маленький населенный пункт, возникший в XVI в. В настоящее время это городское поселение с процветающей базой яхтенных видов спорта. Своим развитием обязана местоположению у очень чистой воды и 6-летнему плану, в рамках которого здесь была построена фабрика по производству фиброкартона. Ее руины сегодня пугают туристов и местных жителей своим соцреализмом.

Несмотря на то, что этот городок ассоциируются с парусным спортом, шумом деревьев и ветером в парусах – это не единственная достопримечательность Руцяне-Ниды. Возле городка находится множество памятников природы, среди которых старинные дубы и сосна интересной формы. Дерево высотой 33 м и диаметром ствола свыше 3 м благодаря своему виду получило имя Лира. Несмотря на то, как мы преодолеем маршрут: на яхте, байдарке, велосипеде или пешком – не следует забывать о **памятных фортификациях**, которые сберег для нас город.



Старинные суда

На мазурских водах можно увидеть старинные суда, которые радуют взор туриста своим необычным для этих мест размахом и размером. Одним из них является парусник «Шопен», который обычно швартуется в порту в Миколайках. Это самое большое подобного рода судно внутренних вод Польши. Площадь его прямых парусов составляет 297 м². Рейс на этом судне по мазурскому краю наверняка надолго останется в памяти. Величественный силуэт парусника выглядит грандиозно на глади озера. Другим интересным объектом, который можно увидеть у пристани РТК в Вилькахсах, является реконструированное пассажирское судно «Лоевентин», прототип которого датируется XIX в. Конструкция нового «Лоевентина» несколько отличается от конструкции предыдущего из-за правил безопасности, действующих на Мазурах.

«Шопен», рис. РС

Стратегически важный перешеек со шлюзом и автомобильно-железнодорожным мостом около Руцяне-Ниды был укреплен под конец XIX в. как наиболее выдвинутый на юг пункт оборонной Позиции Мазурских Озер. Эта фортификация ограждала Край Великих Мазурских озер от Гижицко на севере. После 1898 г. здесь были построены три бетонные башни с пулеметными позициями. Подобно средневековым, они увенчиваются бойницами и зубцами. Одна из двух трехэтажных башен была построена между железнодорожным и автомобильным мостами, а вторая возвышается над шлюзом Гузянка. Их четырехэтажная сестра стоит в южной части западного плацдарма железнодорожного моста. На юге от этого моста, у озера Нидское, и в лесу, недалеко от шлюза, находятся хорошо сохранившиеся блиндажи.

Почти в 8 км от Руцяне-Ниды, у озера Дусь в Войново, находится **монастырский комплекс** XIX в. В его состав входит православная церковь и старый женский монастырь старообрядцев с небольшим молитвенным домом, т.н. **моленной**. В центре комплекса находится храм, в стенах которого располагалась выставка фотографий Войново предвоенных лет.

Старообрядцы

Преследуемые царскими властями староверы прибыли на территорию Мазур в I пол. XIX в. в силу данного им в 1825 г. прусским королем Фридрихом Вильгельмом III права на поселение. Раскольники относятся к отвергшей религиозную реформу фракции православной церкви, которая не признала в 1653 г. патриарха Никона. Со временем они разделились на поповцев, которые создали собственную церковную иерархию, и беспоповцев, которые признали непосредственное духовное руководство Христа.

ОЗЕРО НИДСКОЕ

Озеро Нидское свысока похоже на рога оленя, концы которых достают до Ниды и Яськово. Голову оленя напоминает залив Замордее. Поверхность водоема составляет 18 км² и простирается 23-километровой дугой от Руцяне-Ниды до Яськово. Его ширина достигает 800 м, а глубина не превышает 27 м. С обеих сторон лежит прекрасная Пишская пуца. Мало кто знает, что выходя на воды этого озера, мы пересекаем границу Края Великих Озер и попадаем на Мазурскую равнину, на которой находятся озера Нидское и Рось, а также природный заповедник озера Варнолты.



Озеро Нидское,
фото GEP Chroszcz

На озере Нидское за мысом залива Сконал виден Коньский Остров. Далее, за оленьим рогом, входим в залив Замордее Вельке. На западном берегу глубоко в озеро выдается полуостров Кшижацки Рожек. При благоприятных условиях стоит посетить длинный 2-километровый залив Замордее Мале. Крутые утесы залива позволяют отдохнуть от ветра и волн, а тишиной и покоем можно насладиться в благо-родном обществе лебедей, раков и куниц. На берегах озера некогда находились поселения, которых сейчас уже не существует. Единственное, что от них осталось – это неухоженные кладбища.

Особенного внимания достойно то из них, которое увековечил в своем романе «Совий Рог» Эрнст Вихерт. С озера виден знаменитый хутор Пране. Огибая Замордейский полуостров, возвращаемся на маршрут по озеру Нидское. Прямо по курсу с левого берега выступает мыс Замордейский, с обеих сторон которого можно найти удобные места для швартовки.

Миколайки – Пиш

ОЗЕРО СНЯРДВЫ



Под парусом,
фото GEP Chroszcz

Выбирая второй вариант маршрута, из Миколаек плывем через озеро Миколайское до знака разветвления маршрута и сворачиваем влево.

Входим в 300-метровый пролив Пшечка, выход из которого предоставляет нам две возможности: на восток от Окартово или прямо на юго-запад к озеру Сексты. Сейчас нам придется столкнуться с требовательными и вызывающими уважение водами Снярдв. Стоит заранее оценить свои возможности, достаточны ли они для встречи, которая часто приносит неожиданности.

Водоем представляет собой послеледниковую эрозионную котловину. Его дно усеяно эрратическими камнями, которые нередко выступают над поверхностью воды и создают существенную угрозу для яхт. Поверхность этого самого большого озера в Польше составляет 114 км², и поэтому его называют «Море Мазур». Длина озера немного превышает 17 км, а ширина составляет 13,4 км. Средняя глубина составляет 5,8 м. На озере находится 8 островов, самыми большими из которых являются Шероки Остров, Чарци Остров, Паненча и Качор. Южные заливы Снярдв функционируют





Снярдвы,
фото Д. Заруд



как отдельные озера – Сексты и Варнолты (там находится Ландшафтно-орнитологический заповедник).

Следует помнить, что на Снярдвах таится много опасностей. Во-первых, озеро очень капризное с точки зрения погоды. На него не стоит заплывать без предварительного изучения самых свежих карт и местного прогноза погоды на несколько ближайших часов с учетом направления и силы ветра, а также атмосферного давления. Во-вторых, скопление подводных камней значительно усложняет движение. Самые большие валуны находятся на севере от острова Паенча и полуострова Шероки Остров, вдоль юго-восточного берега и на северо-западе от входа в залив Шиба, а также около мели Мялка Гурка – посреди озера.

Покидая пролив Пшечка, мы минуем деревню Попельно, которая расположена на правом берегу. Здесь с 1955 г. действует экспериментальный завод Польской академии наук.



Музей природы в Попельно

При ПАН в Попельно создан музей, который расположен в амбаре XVIII в. Коллекцию составляют не только научные достижения завода, но и результаты исследований на тему эволюции видов животных и растений на территории Мазурского ландшафтного парка. Экспозиция состоит из нескольких секций и представляет местные группы растений, оленей, бобров, скота и польского коника. На исследовательской станции реализуется программа по разведению этого вида на свободе. Внимания заслуживает питомник по разведению бобров, которыми можно полюбоваться и покормить в загоне у озера. В музее можно осмотреть выставку саней и упряжек разных периодов, а также ознакомиться с идеями экологического сельского хозяйства.

Музей природы в Попельно, фото GEP Chroszcz

Карвик

Карвик – это не только шлюз на Еглинском канале (построен в 1845-1949 гг.), но и небольшая деревня, которая может похвастаться старинными мазурскими деревянными хатами XIX в. Шлюз находится на восточном участке канала. Его длина составляет 45 м, а ширина 7,5 м (разница уровней воды – 1,2 м). Шлюз открывает нам дорогу на Еглинский канал длиной свыше 5 км, который является участком государственной водной дороги и соединяет Великие Мазурские озера с Варшавой посредством озера Рось, рек Писа и Нарев.

Вдоль берега залегают камни и валуны, которые постепенно выходят в озеро и перекрывают подступы к островам Паенча и Чарци Остров. Проплываем далее по направлению к Брамке Секстеньской, а по нашему левому борту виднеется два легендарных острова. Особой известностью пользуется Чарци Остров (называемый также

Чертовой Горой), который был местом религиозных обрядов галиндов. На острове также находятся следы фундамента форта Лыцк, уничтоженного в конце XVIII в. От сильных ветров и волн Чарци Остров защищает с севера и северо-запада длинный (400 м) и узкий остров Паенча вместе со всеми своими обитателями. Здесь обитает множество пауков и жаб. Преодолеваем участок вдоль полуострова Загон, где озеро сужается. После такого подвига стоит переночевать на озере Сексты. Здесь есть несколько удобных для швартовки мест, таких как Качор, Кежек, Здорув. Далее выдвигаемся в сторону Карвика и на Еглинский канал (5,2 км).

ОЗЕРО РОСЬ

Преодолев Еглинский канал, ставим мачту, поднимаем паруса и выплываем на озеро Рось – самый большой водоем Мазурской равнины. С противоположной стороны озера находится устье реки Писы, а еще дальше находится высокая городская набережная в прекрасном парке.

Озеро Рось находится на северо-востоке от Пиша. Это корытообразное озеро (в виде буквы «S») имеет поверхность 19 км² и глубину до 31 м. Южный берег находится на фарватере, соединяющем Край с Варшавой. Стоит сойти с главного маршрута и поплыть вглубь озера, где можно пробыть несколько дней. В этой части находятся полуострова Острув и Пильховский. С севера в Рось впадает выходящая из озера Коцёл река Вилькус, а в западный залив впадают две реки: Конопна, текущая через деревню Руда и выходящая из озера Борове – Съвенцек. Свое начало берет здесь **Писа**. Берега, за исключением юго-восточных, в основном неприступны. Прибрежные камыши стали домом для разных видов водных птиц – уток, поганок и цапель.

Писа

Вытекает из озера Рось и впадает в Нарев в Новогроде. Ее длина составляет 80,4 км, глубина 2 м, а уклон составляет 25 см на 1 км. Река объединяет Великие Мазурские озера с бассейном Вислы, и из-за многочисленных меандров является требовательной для яхтсменов и одновременно легкой в прохождении для байдарочников. Протекает она по низменностям и влажным территориям. Название реки происходит от слова *piśsa*, что означает «трясина, болото» на языке пруссов. Немцы называли ее Галиндой от названия племени, которое населяло земли Галиндии. Важно то, что Писа является не только водной дорогой государственного значения, но и единственным доступным сообщением Великих Мазурских озер с другими водными дорогами.

ПИШ

От озера Рось стоит выбраться к расположенному далеко на юге от маршрута Пишу. Доберемся сюда по реке Писа. Через парк, размещенный на ее берегу, можем попасть в центр городка. Построенный у Писы **замок** получил

название Йоганнесбург. В 1645 г. Пиш получил городские права и перенял формальное название замка, в результате чего местные жители именовали город Яньсборк. Это название он сохранил до 1946 г. В те же времена город



Экспонаты Музея Пишской земли,
фото GEP Chroszcz



носил народное имя – Пыш. Первоначально это было бортьевое поселение, расцвет которого пришелся на XV в. Благодаря удобному положению множество купцов устремлялось сюда из южной Польши по пути в Гданьск, а паромщики переправляли товары Писой до Нарева и далее по Висле.

В центре города внимания заслуживают несколько интересных объектов. Самым старым из них является **церковная башня св. Иоанна**, восстановленная после пожара 1694 г. и сохранившаяся почти без изменений. Костел имеет характерные стены ригельной конструкции, построенные в 1737 г. Внутри находится главный алтарь эпохи позднего ренессанса и кафедра в стиле барокко. Еще одной интересной достопримечательностью города является ратуша 1900 г., в которой находится **Музей Пишской земли**. Музей существовал еще до II мировой войны, однако его собрания не сохранились. По инициативе **Общества любителей Пишской земли** в 1969 г. был создан нынешний музей, который до 1985 г. размещался в здании под названием «Башты», а сегодня нашел свой приют в подвале ратуши. В постоянную экспозицию включена большая коллекция флоры и фауны Пишской пущи, а также археологические, исторические, этнографические экспонаты, фотографии и образцы письменности Мазур XVIII в. Интересным памятником является прусская **каменная баба** из Вейсун, которая стоит у здания.

МАЗУРСКИЙ ЛАНДШАФТНЫЙ ПАРК

При возможности зайти в пишский порт следует вспомнить о самом большом ландшафтном парке Польши – **Мазурском ландшафтном парке**. Парк был учрежден постановлением Воеводского народного совета в 1970 г. в Ольштыне. Это была первая подобного рода инициатива в Польше.



Мазурский ландшафтный парк,
фото GEP Chroszcz

Формальный статус парк получил в 1977 г. Главной целью его создания было помещение под охрану исключительного ландшафта послеледниковых озер вместе с их богатой флорой и фауной. Здесь царит специфический микроклимат, созданный благодаря естественному сосуществованию континентального и морского климата с локальными факторами. Суммарная

площадь поверхности составляет 536 км², из которых 186 км² находятся под охраной. В этих границах находится северная часть **Пишской пуцци** и река Крутыня, а также 10 природных заповедников, среди которых Чаплинец, Чаплиско – Лавны Лясек, озеро Лукнайно и Первос. На территории парка находится 29 поселений, а некоторые деревни, как например Крутынь, Липово и Згон, выделяются неповторимой архитектурой и идиллическим ландшафтом. Администрация парка находится в памятном деревянном доме в центре деревни Крутынь.

Фауна и флора Мазурского ландшафтного парка

Болотная черепаха, польский коник в Попельно или мармыши, обитающие в Белданах и Крутыне (семейство ракообразных, морской послеледниковый реликт) – это лишь некоторые из многочисленных представителей уникальной фауны, обитающих в Мазурском ландшафтном парке. Кроме этого, здесь встречаются кабаны, косули, олени, горностаи, выдры, барсуки и бобры. Мало кто знает, что здесь обитает вымирающий тетерев, орлан-белохвост, журавль, филин, полевой лунь, баклан, лебедь-шипун, рябчик, клест-еловик и символ парка – белый аист.

К охраняемым растениям парка относятся: тис, росянка круглолистная, пузырчатка обыкновенная, пузырчатка средняя, лилия кудреватая, а также реликты ледниковые и бореальные, такие как болотный мирт (здесь самое крупное место произрастания этого вида в Польше) и ива черничная.

ПИШСКАЯ ПУЦЦА

Мазурский ландшафтный парк покрывает значительный участок самого большого лесного комплекса на Мазурах – **Пишской пуцци**. Суммарная площадь ее поверхности составляет около 1000 км². Местность эта отличается не только географическим положением, но и редкими животными и растениями. Если сюда добавить еще историю колонизации этих территорий и легенды, то, без сомнения, Пишская пуцца станет обязательным пунктом нашего маршрута. В состав комплекса входят озера, относящиеся к заповедным территориям (например, Нидское и Егоцин). В северной части находится



Стихийные бедствия Пишской пущи

До середины XVIII в. леса Пишской пущи подвергались крупномасштабной эксплуатации в связи с разрастающимися окрестными поселениями. Однако человек сеял здесь хаос бок о бок с природой – огромный ущерб принесли этому региону сильные ветры и ураганы. Самый большой ураган посетил этот регион в 2002 г., когда по причине бедствия было уничтожено 12 тысяч га территории, что составляет около 35% древостоя. Огромный ущерб понес Обремб Вильче Багно и Длутово. Чтобы восстановить потерю, природе может потребоваться несколько десятков лет.

В XIX и XX вв. эти территории подвергались нашествию насекомых, что в значительной мере причинило ущерб пуще и усложнило жизнь местного населения.

Край великих озер. Две главные реки на территории пущи – это Крутыня (популярный байдарочный маршрут) и Писа. В пуще произрастают главным образом сосновые леса, а также растущие на задровых песках березы, осины и дубы. В пуще под охраной находятся такие растения, как синюха голубая, росянка круглолистная, зубровка, медуница, несколько видов орхидей и лилия кудреватая. Несколько лет назад в пишских лесах обитали туры и росомахи, а сейчас здесь водятся косули, олени, лоси и рыси.

Города и деревни вдали от транспортного сообщения до конца XIX в. использовали натуральное сырье для производства всего необходимого для жизни. В пуще находились смолокурни, где производился древесный уголь, смола и деготь. Работали также плавильные печи, и даже сталеплавильный цех с большой печью в Вондолке. Они использовали натуральное сырье бурого железняка, из которого при помощи древесного угля производились горшки, кухонные плиты, петли и прочее. Функционировали также лесопилки. До появления железных дорог эта своеобразная промышленность создавала условия для жизни местного населения. С появлением дорог здесь стали появляться товары из более развитых окрестностей.



Надлесничество Писз,
фото GEP Chroszcz



Разбойники в Пишской пуще

Леса пущи издавна служили укрытием для злодеев, негодяев и разбойников, которые среди дикой природы и непроходимых троп чувствовали себя в безопасности. Однако скоро по отношению к ним стали применять строгие законы – лесничие имели право встретившегося разбойника убить на месте. Иногда, как это было в 1708 г., страдали невинные крестьяне и шляхтичи. Лишь под конец XIX в. эту проблему удалось разрешить. Однако и до сегодняшних дней ходят легенды о разбойниках Пишской пущи.

Разбойники, рис. РС



Парк диких животных в Кадзидлово,
фото Д. Заруд

В настоящее время территории Пишской пушты пустеют – население из некогда больших деревень было вытеснено войной, непредсказуемостью природы и отсутствием благ цивилизации. Поэтому очень часто на маршрутах можно найти остатки бывших деревень, кладбищ с сохранившимися памятниками и крестами. Стоит подчеркнуть, что сегодня эти леса являются идеальным местом для велосипедных экскурсий и походов.

Вдохновение творцов

Этот регион уже давно стал любимым укрывным местом мастеров искусства. Безлюдные просторы способствуют восстановлению творческих способностей. Тишиной и спокойствием необычного характера пушты пользовались Константин Ильдефонс Галчиньский, Ежи Путрамент, Игорь Неверлы, Агнешка Осецкая, Ольга Липиньская. Наиболее точно отразил характер этого края в своих произведениях немецкоязычный писатель Эрнст Вихарт, житель Мазур из плоти и крови, который часто описывал свою родимую землю, ее обычаи, историю и сельскую философию жизни. Особенно стоит вспомнить о пушинской эпопее Вихарта «Дети Еромин».

Показательный лесной комплекс «Мазурские леса»

Комплекс лежит на западе от маршрута, он включает пять надлесничеств (Спхово, Мронгово, Стшалово, Маскулинское и Пиш, а также Исследовательскую станцию ПАН в Попельно) и покрывает целую Пишскую пушту. Инициатива призвана содействовать просвещению на тему природы этой территории, а для ее исследования пригодятся пешеходные и велосипедные маршруты и специально оборудованные места. На берегу Спховского озера находятся Лесной музей, амфитеатр, лесная экологическая тропа «Недзведзи Конт» и беседка «Эко-очко». На территории комплекса у реки Писа на юге от Пиша находится Лес охраны буревала, в котором проложена экологическая тропа для туристов и построена башня обозрения. В лесу можно увидеть последствия урагана 2002 г. и проследить естественную регенерацию природы после этого бедствия.

На этом стоит закончить наш маршрут, отклоняясь от него на запад примерно на тридцать километров – теперь уже по земле, – и провести незабываемые мгновения на лоне уникальной природы и культуры благодаря визиту в Кадзидлово. В этой небольшой деревушке на 60 гектарах раскинулся частный **Парк диких животных**, в котором обитают лоси, бобры, тарпаны и карликовые козы, а также лани, польские коники, олени и разные виды птиц. Большинство обитателей парка приручены, поэтому их можно кормить и даже входить в загоны. Здесь же возле парка находится **Культурное поселение** – частный музей, размещенный в хате с аркадами, в которой на нижнем этаже можно посетить класс бывшей мазурской школы и комнату учителя. Экспонаты музея выставлены на чердаке.



Часть III.

Безопасность на воде



По Краю Великих Мазурских озер можно путешествовать по-разному – на байдарке, паруснике, надувной лодке или вплавь... фото fot. iStockphoto.com фото GEP Chroszcz

Водный туризм – это исключительный способ проведения досуга. Он привлекает на Мазуры любителей активного отдыха и тех, кто ищет спокойного и тихого расслабления вдали от цивилизации. Яхты, парусники, байдарки, катера, гребля, водные велосипеды, а также плавание и рыболовство – это идеальные занятия на мазурских водах. Чтобы пользоваться природными благами, нужно соблюдать определенные правила безопасности – вода мазурских озер может оказаться безжалостной для бездумно плывущих по ней смельчаков, у которых бравада затмевает здравый рассудок. Дадим несколько советов, которые смогут уберечь от трагедии. Многие из них предназначены для тех, кто плывет по маршрутам Мазур крупными средствами водного транспорта, такими как яхта, парусник или другие. Нижеследующие указания также помогут обеспечить безопасность на байдарке, катере, лодке или даже во время плавания вплавь.

Яхтсмен без карты как солдат без винтовки. В то время как оружие конца XIX в. может исправно работать, маршрут, запланированный на основании устаревшей карты, может не «выстрелить»! В течение нескольких лет интенсивно корректируется система обозначения навигационных преград, а новые карты постоянно дополняются деталями. Следует иметь самую свежую карту перед выходом на маршрут (и обязательно проверить, внесены ли поправки!). Карту нужно старательно изучить с точки зрения продуманного маршрута.

Метеорологический инстинкт. Никто не выходит из порта, не узнав прогноза погоды на все время рейса. Нужен локальный прогноз, которого не предоставит телевизионный прогноз погоды. Можно воспользоваться радарной картой, дающей актуальные прогнозы для регионов (напр. www.pogodynka.pl, сайт также предлагает смс-предупреждения





Оснастка плавсредства, близкая сердцу каждого водника, фото GEP Chroszcz



об изменениях атмосферных условий). Могут помочь местные рыбаки или ближайшая станция спасателей (WOPR). Вдоль маршрута установлено 17 высоких мачт, которые предупреждают плавающих на озерах об атмосферных изменениях. Эти своеобразные фонари излучают желтый свет, видимый на расстоянии 8 км независимо от погоды. Состояние ухудшения можно оценить по частоте мигания – чем выше его темп, тем более опасные условия создались на воде.

Обязательно необходимо обратить внимание на направление

и силу ветра и атмосферное давление. Эти данные, вместе с собственными наблюдениями, в значительной мере позволят нам определить погоду на ближайшие часы. Чуткий яхтсмен со временем вырабатывает навыки прогнозирования, но даже многолетний опыт хождения под парусом не поможет определить шторм более чем за час до его начала.

Правда, этого времени достаточно, чтобы укрыться в безопасном месте на маршруте. Исключением является очень опасное озеро Снярдвы.

Не следует забывать, что употребление алкогольных напитков во время управления транспортным средством может иметь плачевные последствия. Алкоголь притупляет реакцию на внешние факторы, что, особенно в парусном спорте, играет ключевую роль. Наказание за управление яхтой в нетрезвом состоянии такое же, как для водителя автомобиля. Суд и лишение прав – это лучший из вариантов, особенно по сравнению с трагедией, которая может произойти. Согласно статистическим данным, алкоголь является основной причиной несчастных случаев на морских дорогах.

Безопасное плавание по мазурским водам – это, конечно же, результат благоразумия человека, но не стоит забывать и о силах природы. Поэтому в данной части путеводителя необходимо обратить внимание на характер водоемов маршрута и их опасности. Специфика корытообразных озер состоит в том, что ветра дуют в основном вдоль корыта, но бывает (как например на озере Белданы) встречаются пункты, которые пропускают боковые ветры. Стоит иметь это в виду.

Нельзя забывать, что мы не одни на водоемах, поэтому нужно смотреть во все глаза на то, что происходит вокруг. Наиболее раздражающей



опасностью являются мотоводники, которые редко соблюдают ограничения, действующие на водоемах, а уровень их бессмысленных показательных выступлений зачастую превосходит ожидания. Не смотря на то, что водная полиция, особенно в летний сезон, заботится о безопасности на озерах, не стоит близко подходить к носящимся по воде катерам. Управление парусными спортивными и туристическими транспортными средствами на Великих Мазурских озерах регулирует постановление Инспектора внутреннего судоходства в Гижицко. Стоит ознакомиться с правилами движения на водах Мазур. Следует помнить о запреточного движения без разрешения Инспектората, постановки на якорь на фарватере, а также о преимуществе коммерческих плавсредств перед спортивно-туристическими, в т.ч. весельными, байдарками, парусниками и пр.



На бушприте,
фото GEP Chroszcz



Следующей угрозой может стать **«тросовый паром»**. Этот знак предупреждает о том, что паром передвигается между берегами на тросах, которые поднимаются со дна на расстоянии более десяти метров впереди него и, таким образом, находятся у поверхности воды. Если паром отошел от берега, никогда не стоит пробовать пройти перед ним. За кормой парома трос, поднимаемый с носа, падает на дно, и тогда проход безопасен. В Крае Великих Мазурских озер такой паром может встретиться только раз на озере Белданы (в населенном пункте Вежба). Таким образом, выходя на воды этого водоема, следует помнить – никогда перед носом парома, всегда за кормой!

В случае проходящего судна, особенно на узких каналах, если наше плавсредство находится в движении, следует постараться приблизиться к берегу и сразу же за кормой судна свернуть в его кильватер, в сторону середины канала, пролива или перешейка (в противоположном поворотному маневру направлении). Случаются ситуации, когда мы стоим у берега и судно минует нас. В таком случае необходимо удерживать нашу яхту, парусник или судно на безопасном расстоянии от берега, поскольку волна, создаваемая проходящим судном, может разбить борт. Если наше плавсредство маленьких размеров, то следует причалить к берегу, чтобы предотвратить переворот яхты вверх дном. Существенной угрозой являются линии электропередач над водой. Задеть их мачтой может означать смерть или увечья команды.



В соответствующий момент опускаем якорь за кормой и наблюдаем его погружение в воду, фото GEP Chroszcz

Следует вспомнить о проблеме **постановки на якорь**. Подготовка якоря должна начинаться с разбухотки веревки якоря (ее длина должна в 5-7 раз превышать глубину водоема в месте постановки на якорь) и повторному ее сматыванию большими витками. Затем кладем ее в кормовой части палубы, а сверху якорь (если мы не собираемся становиться на якорь сразу, то следует ее перевязать во избежание запутывания). В соответствующий момент опускаем якорь за кормой и наблюдаем его погружение. Если находимся вблизи помоста, стоит придерживать якорь, чтобы не ударить в помост или набережную.

Небольшая памятка об **обозначении мостов**. Положения судоходства на внутренних водных дорогах предусматривают обозначение пролетов мостов на наличие одно- или двустороннего движения под ними. Желтый квадрат свидетельствует о двустороннем движении с необходимостью соблюдать осторожность. Два таких знака рядом означают одностороннее движение. В пролете также указывается безопасная вода – это бело-красные квадраты.

Подводя итоги, следует сказать, что для того, чтобы в полной мере насладиться ветром в парусах, перед выходом в рейс мы должны обяза-

тельно ознакомиться с основами управления яхтой и правилами этого вида спорта. Бдительность, правильное чтение знаков и быстрая реакция обеспечат нам безопасность. Нужно помнить, что в Крае Великих Мазурских озер не одних лишь яхтсменов поджидают опасности. Любители других водных видов спорта должны также соблюдать осторожность. Байдарки, катамараны, лодки, несмотря на то, что малы и плавают вблизи берега, также уязвимы к капризам мазурских вод. Соответствующая подготовка к прохождению мазурских водных дорог является обязанностью не только яхтсменов, но и любителей активного отдыха на плавсредствах, не относящихся к яхтам, парусникам и судам.



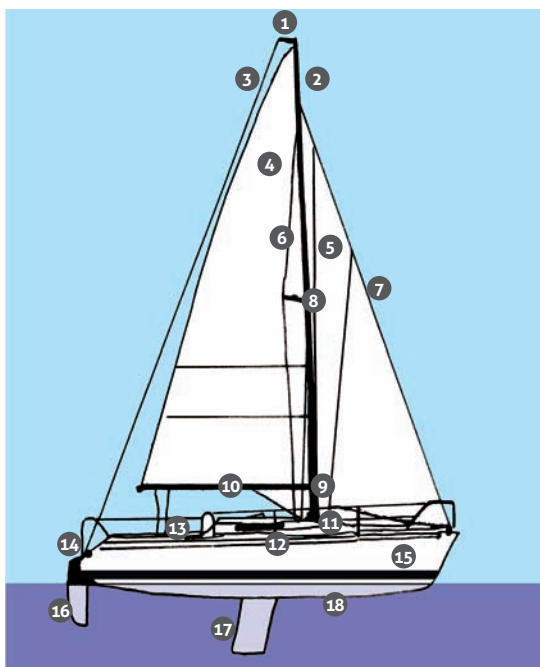
СЛОВАРИК ЯХТЕННЫХ ТЕРМИНОВ

Бакштаг	курс, при котором ветер дует сзади-сбоку
Бейдевинд	курс, при котором ветер дует под острым углом к носу судна
Бизань	первый от кормы парус на многомачтовых яхтах
Бушприт	горизонтальное либо наклонное дерево, выступающее с носа
Ванта	стальные тросы, поддерживающие мачту с обоих боков
Галс	движение судна относительно ветра, дующего с правой и левой его стороны
Галфвинд	или полветер, курс, при котором ветер дует перпендикулярно к диаметральной плоскости судна
Гик	горизонтальное дерево, к которому прикрепляется низ паруса
Грот	главный парус яхты, второй от носа
Камбуз	кухня на яхте
Кильватер	след на воде за кормой плывущего судна
Коуш	оправка из металла, заделываемая в петлю шкотов и тросов

Мочка	металлическая скоба для соединения такелажа
Рей	горизонтальное дерево для крепления верхнего края паруса
Рифование паруса	уменьшение поверхности паруса
Стаксель	первый от носа парус, ставящийся на штаге
Такелаж	общее название снастей судна
Топ	верхний конец мачты
Трюм	общее название снастей судна
Утка	служит креплению различных шкотов
Фордевинд	полный курс, при котором ветер направлен в корму корабля
Шверт	выдвижной плавник, опускаемый в швертовый колодец дна яхты и служащий устойчивости яхты
Штаг	трос, соединяющий нос с топом мачты и поддерживающий мачту
Штиль	затишье, зеркальная поверхность воды

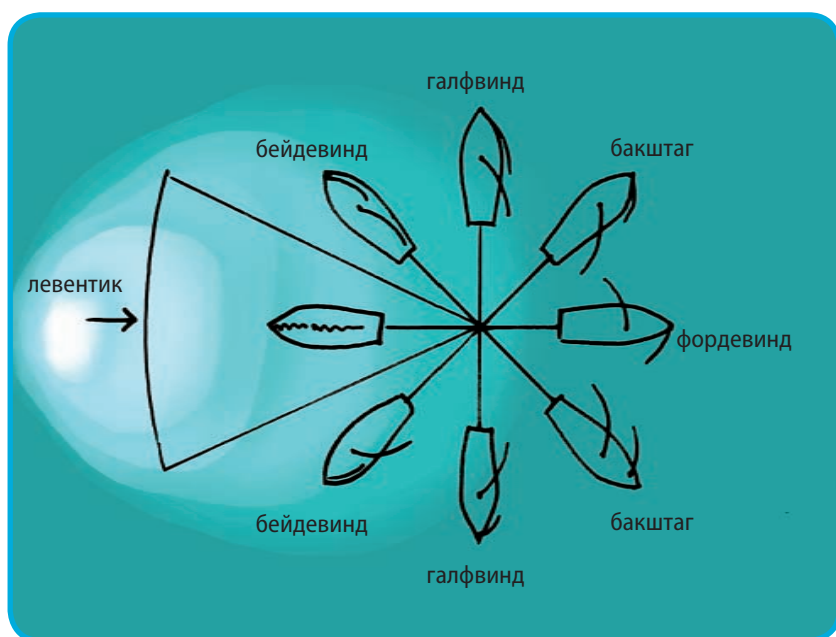
ГЛАВНЫЕ ЭЛЕМЕНТЫ КОНСТРУКЦИИ ЯХТЫ

1. топ мачты
2. мачта
3. ахтерштаг
4. грот (главный парус)
5. стаксель
6. ванта
7. штаг
8. краспица
9. пятка гика



10. гик
11. пятка мачты
12. бархоут
13. кокпит
14. руль
15. корпус
16. перо руля
17. меч
18. дно

ПАРУСНАЯ РОЗА ВЕТРОВ



ОСНОВНЫЕ МОРСКИЕ УЗЛЫ





Станции MOPR

НАСЕЛЕННЫЙ ПУНКТ	ОЗЕРО	ТЕЛЕФОН / E-MAIL	АДРЕС
Гижицко	Негоцин	☎ +48 87 4282300 @ gizycko@mopr.com.pl	✉ ул. 11-500 Гижицко
Харш/Складово	Мамры	☎ +48 697890134, -136 @ sklodowo@mopr.com.pl	✉ Харш Складово, 60 11-610 Позездже
Миколайки	Миколайское	☎ +48 669925158, 48 874215431 @ mikolajki@mopr.com.pl	✉ ул. Окренжна, 9 11-730 Миколайки
Пиш/Лупки	Рось	☎ +48 669925108 @ pisz@mopr.com.pl	✉ Лупки, 15а 12-200 Пиш

www.mopr.com.pl

Полезные сайты

↔ www.mazury.info.pl

↔ www.mazury.pl

↔ www.mazury.nek.pl

↔ www.cmazur.pl

Туристическая информация

Венгожево

✉ пл. Вольносни, 11
☎ +48 87 4274009
@ infotur@wegorzewo.pl
↔ www.wegorzewo.pl

Миколайки

✉ пл. Вольносни, 7
☎ +48 87 4216850
@ it@mikolajki.pl
↔ www.mikolajki.pl

Гижицко

✉ ул. Вызволена, 2
☎ +48 87 4285265
@ infogizycko@post.pl
↔ www.gizycko.turystyka.pl

Пиш

✉ пл. Дашиньского, 16
☎ +48 87 4232675
@ cit.pisz@home.pl
↔ www.pdk.pisz.pl

Руцяне-Нида

✉ ул. Дворцова, 14
☎ +48 87 4231989
@ cit@ruciane-nida.pl
↔ www.ruciane-nida.pl

Рын

✉ ул. Ханки Савицкей, 1
☎ +48 87 4218061
@ rck-it@ryn.wp.pl
↔ www.rck-ryn.pl

ГОРЯЧИЕ ТЕЛЕФОНЫ

☎ 601 100 100
Центр уведомления
о чрезвычайных
происшествиях WOPR
(с любого телефона)

☎ 984 – номер помощи
для Мазур

☎ 999 – корая помощь

☎ 997 – полиция

☎ 998 – пожарная охрана

☎ 112 – Центр оповещения
спасателей (с
мобильного
телефона)

